

109 年公務人員普通考試試題

類科：經建行政

科目：國際經濟學概要

一、考慮 A、B 兩國之間在製造業的貿易行為。若 A 國製造業的平均工資約為 B 國製造業平均工資的四分之一，且 B 國製造業勞工的生產力約為 A 國製造業勞工生產力的四倍，試依據適當理論解釋此一現象。(25 分)

【解題關鍵】

1. 《考題難易》★★適中

2. 《破題關鍵》

在勞動價值論(勞動力為唯一的生產投入)的李嘉圖比較利益理論，一個部門(如製造業)的比較利益不僅取決於該部門相對其他國家同一部門的勞動生產力，也取決於本國相對於外國的工資率。

【擬答】

如果一國勞動生產力都比較低，其工資率必然比外國低，但只要工資率低到足以大於某部門勞動生產力較低的事實，仍使某部門生產上擁有比較利益。以致在某些產品仍將具有出口競爭力。

給定的工資率與匯率下，當一國能夠以最便宜的方式生產某產品時，該國便能夠出口該項產品

α_j = 本國 j 商品的單位勞動需求 (投入係數)

α_i = 本國 i 商品的單位勞動需求 (投入係數)

W = 本國名目工資率

E = 匯率

(以上係數有上標*表示他國)

若是 $WE\alpha_j < W^*\alpha_j^*$ 則本國在 j 有比較利益，本國出口 j。

若是 $WE\alpha_i > W^*\alpha_i^*$ 則外國在 i 有比較利益，外國出口 i。

因此 $\alpha_j/\alpha_j^* < W^*/(WE) < \alpha_i/\alpha_i^*$ 。

假設 E=1，兩國工資率之比應介於兩國兩物勞動投入係數(勞動生產力倒數)比之間。

如題意 B 國製造業勞工的生產力約為 A 國製造業勞工生產力的四倍，因此 A 國製造業的平均工資約為 B 國製造業平均工資的四分之一，方可以維持貿易進行。

另解:

比較利益不僅取決於本國相對外國同一部門的勞動生產力，也取決於本國相對於外國的商品價格或成本。

A 國製造業商品價格 $P_A = W_A \times \alpha_A$

B 國製造業商品價格 $P_B = W_B \times \alpha_B$

A、B 兩國之間在製造業的貿易行為時，商品價格均等 $P_A = P_B$

因此 $W_A \times \alpha_A = W_B \times \alpha_B$ ，

也就是 $\frac{W_A}{W_B} = \frac{\alpha_B}{\alpha_A}$ = A 國製造業相對 B 國勞工的生產力之比

如題意 B 國製造業勞工的生產力約為 A 國製造業勞工生產力的四倍，因此 A 國製造業勞工的生產力約 B 國製造業勞工生產力的四分之一，也就是 A 國製造業的平均工資約為 B 國製造業平均工資的四分之一。

公職王歷屆試題 (109 普考)

二、試分別就政府對甲產品實施出口補貼和課徵出口稅等兩種情形，分析對甲產品的出口額、國內甲產品的價格以及消費者剩餘的影響，並輔以圖形（橫軸為數量、縱軸為價格）詳細說明之。（25分）

【解題關鍵】

1. 《考題難易》★簡單
2. 《破題關鍵》

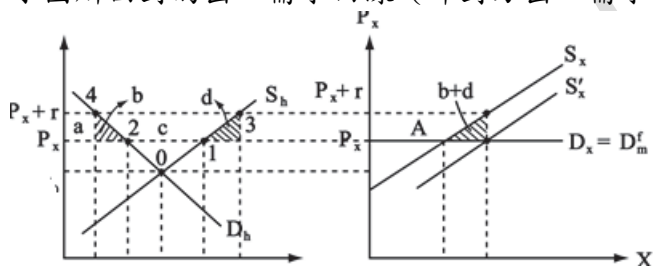
出口補貼使出口供給增加，出口稅可視為負的出口補貼。

【擬答】

假設完全競爭的小國情況：

(一)出口補貼情形:出口供給增加($S_x \rightarrow S_x'$)

小國所面對的出口需求曲線（即對方出口需求曲線），是彈性無窮大的水平線，

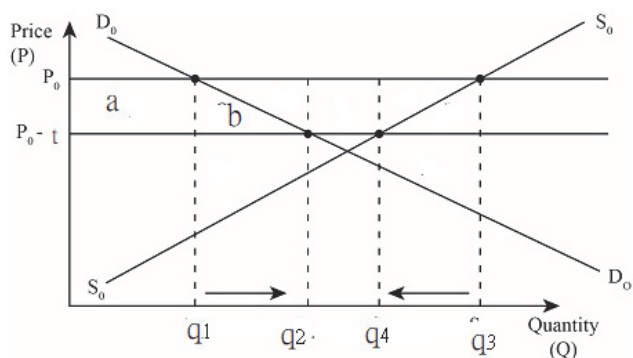


此時補貼並不會影響國際價格，故補貼將由其國內生產者受益，國內價格將隨補貼的課徵而作等額的調漲。

國內生產增加（1→3），國內消費減少（2→4），因此出口額增加。

同時消費者剩餘減少 a 與 b。

(二)出口稅情形:



出口關稅 t 後，小國不能影響國際價格(P_0)，但是國內出口財價格下降($P_0 \rightarrow P_0-t$)

國內生產減少($q_3 \rightarrow q_4$)國內消費量增加($q_1 \rightarrow q_2$)，因此出口量減少。同時消費者剩餘增加 a+b。

三、假定某小國近年景氣衰退，且有爆發大規模債務違約的可能，導致民眾預期該國的貨幣貶值。若其他條件不變，試分析這種情況對該國匯率的影響，並輔以圖形（橫軸為存款報酬率、縱軸為匯率）詳細說明之。（25分）

【解題關鍵】

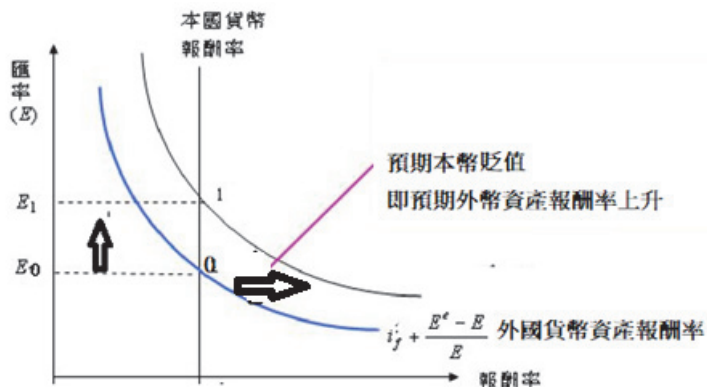
1. 《考題難易》★簡單
2. 《破題關鍵》

匯率決定的資產分析法的觀點是分析哪些因素會影響資產報酬，進而影響匯率水準。依風險利率平價，投資於國內外資產的無差異條件，可表示如下：本國利率 = 外國利率 + 預期匯率變動率

【擬答】

公職王歷屆試題 (109 普考)

影響短期匯率的變動的因素包括本國利率 i 、外國存款利率 i^* 與預期匯率 E^e 三因素。人民乃根據各國資產預期的相對收益來平衡他們的資產。當某種因素引起私人部門預期外匯匯率上升（預期本國貨幣貶值）他們就會願意提高以國外資產形式持有的財富。當重新平衡資產組合時，人們就會用本國貨幣和債券去換取國外資產，資本流出由此導致外匯匯率上升（本國貨幣貶值）。



結論：若是預期本國貨幣貶值，本國貨幣現在就會貶值。稱為預期自我實現的效果。

四、假設有一個小型經濟體，原先產出處於自然的水準，且貿易收支呈現大量的逆差。試問政府應如何運用匯率政策和財政政策來達成產出水準不變，而貿易逆差減少的目標？請輔以圖形詳細說明之。（25 分）

【解題關鍵】

1. 《考題難易》★★適中
2. 《破題關鍵》

Swan-Krugman 模型為達到內部與外部均衡，支出改變與支出移轉政策須搭配實施。內外均衡兩個任務中，內部均衡由財政政策負責，外部均衡由匯率政策負責。

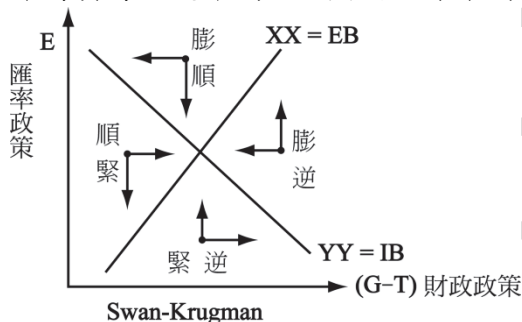
【擬答】

(一) Swan 模型:XX-YY 模型

內部平衡 YY 曲線: 維持充分就業, E 與財政赤字 ($G-T$) 之關係。

外部平衡 XX 曲線: 維持貿易收支平衡, E 與財政赤字 ($G-T$) 關係。

維持貿易收支平衡, E 與財政赤字 ($G-T$) 關係。



原先產出處於自然的水準，且貿易收支逆差。內外均衡政策搭配實施方法:

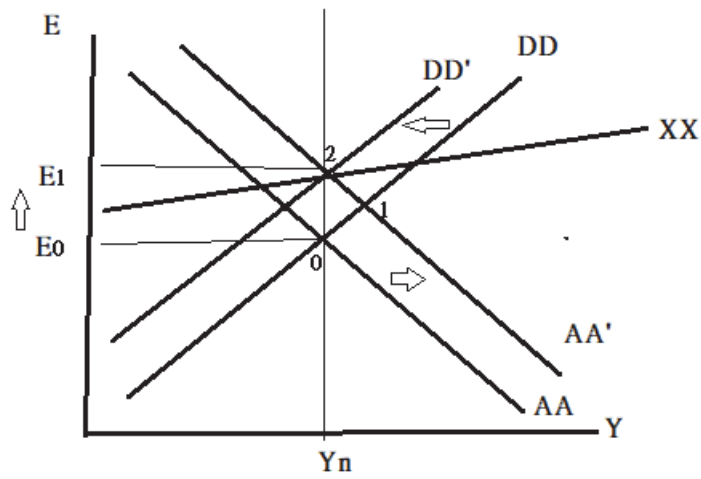
1. 先解決貿易收支逆差: 貶值政策(本幣低估 E 上升), 淨出口增加, 所得增加, 發生膨脹。
2. 搭配緊縮性財政政策: 財政赤字 ($G-T$) 減少, 所得減少, 產出回到自然的水準

(二) Krugman 模型:DD-AA-XX 模型

0 原先產出處於自然的水準 Y_n , 且貿易收支逆差(在 XX 下方)

0→1 貶值政策(本幣低估): 央行買外匯, 貨幣供給增加 AA 右移, E 上升, 淨出口增加, 貿易逆差減少, 所得增加。

1→2 緊縮性財政政策: 財政赤字 ($G-T$) 減少, DD 左移, 所得減少, 產出回到自然的水準。



公
職
王