

110 年公務人員高等考試三級考試試題

類 科：財經廉政

科 目：經濟學概論與財政學概論

甲、申論題

一、(一)試繪圖解釋何謂「流動性陷阱」？(10 分)

(二)說明當一個國家陷入流動性陷阱時，政府可採取何種政策刺激經濟。(10 分)

1. 《考題難易》：★★ (最多五顆星)
2. 《破題關鍵》：在流動性陷阱情況下，財政政策有效、貨幣政策無效
3. 《命中特區》：講義第 21 章第 2 節、第 3 節

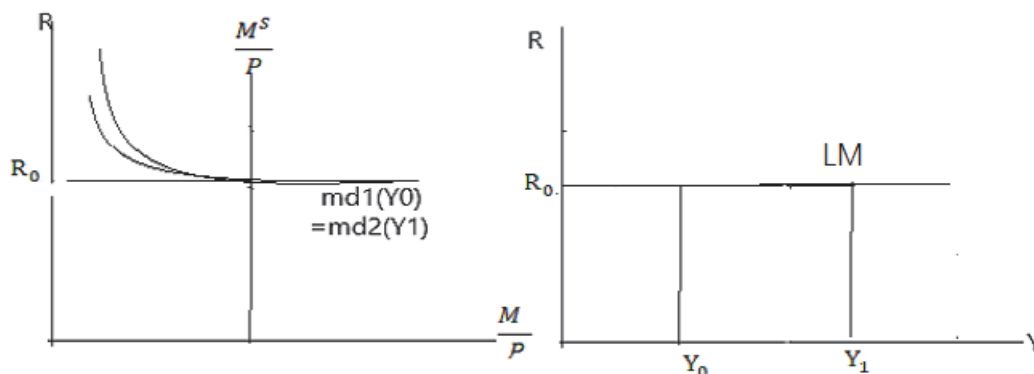
【擬答】(蔡唯龍老師解題)

(一)

1. 內容：當利率低到某臨界值(R_0)，民眾預期利率上升，便將資產全以貨幣持有而不願持有債券(因利率一旦上升將造成債券價格下降，持有債券將發生虧損)，故即使央行釋放貨幣供給民眾仍會完全吸收、持有；此時貨幣需求利率彈性無限大，貨幣需求線為水平段

2. 流動性陷阱與 LM:

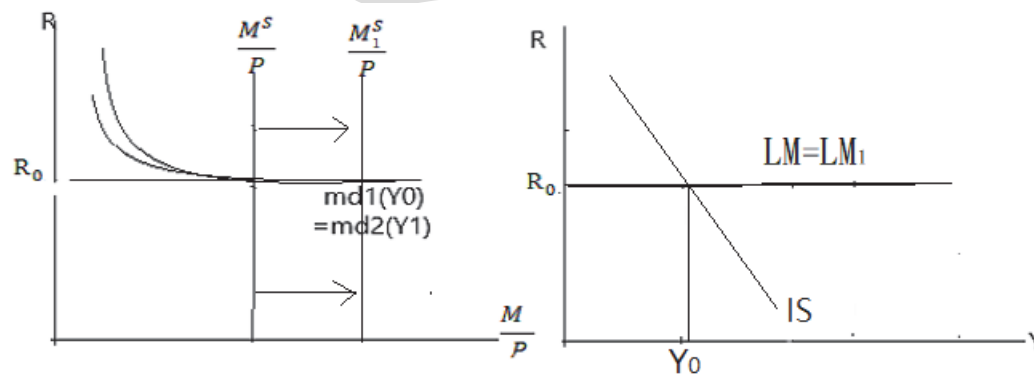
在流動性陷阱下，貨幣需求為水平段；同樣的可導出流動性陷阱的 LM 曲線為水平段。



(二)當一個國家陷入流動性陷阱時，政府應採取財政政策刺激經濟

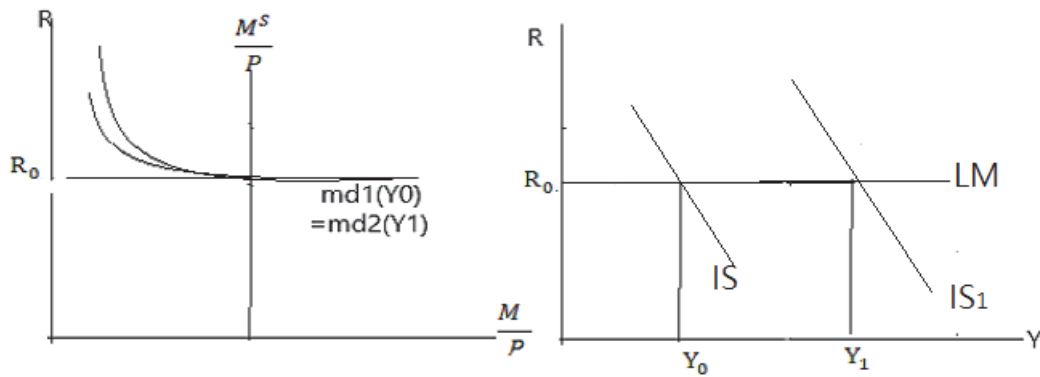
1. 當政府使用貨幣政策，在貨幣市場無法降低利率以促進投資，故屬無效政策。

貨幣政策貨幣供給增加，利率不變， $LM=LM_1$ ，IS 與 LM_1 相交對應於 Y_0 ，貨幣政策無效。



2. 當政府使用財政政策，IS 右移，排擠效果甚微，屬有效的政策。

財政政策政府支出增加， $IS=IS_1$ ， IS_1 與 LM 相交對應於 Y_1 ，財政政策有效。



二、假設某財貨的市場需求函數為 $Q^D=120-0.4P$ ，市場供給函數為 $Q^S=0.1P+20$ 。其中 Q^D 為需求量， P 為價格， Q^S 為供給量。

(一)計算市場均衡價格、市場均衡數量、均衡時需求的價格點彈性與供給的價格點彈性。(10分)

(二)假設政府對每單位財貨課 \$25 的從量稅，試求政府收到的總稅收、無謂損失、消費者負擔租稅的比例及生產者負擔租稅的比例。(10分)

志光 × 保成 × 學儒 高普考 · 地方特考

奪榜特訓班

完整規劃 嚴格執行 快速考取

就是要找有上榜決心的您

十大課程特色	集中管理 學員須遵守奪榜特訓班管理辦法，徹底執行點名，嚴格管理。	固定劃位 一人一位，嚴格規定每日作息時間，幫助同學朝上榜前進。	按表操課 針對每個科目規劃複習進度表，讓你有效率的執行時間管理。
	全面檢視 針對學習課程，規劃進度檢視考、課後考、全範圍複習考。	三大會考 比照國考日程考試，體驗國考臨場感，提升應考實力。	申論指導 傳授申論題高分答題與寫作技巧，迅速提升作答能力。
	專屬課輔 專屬課輔導師，針對應考科目或測驗內容，提供解答與指導。	弱科加強 針對命題焦點密集授課強迫記憶，弱科強效提高20~60分。	佳作觀摩 定期公布奪榜特訓班學生申論佳作，可學習他人寫作長處。

奪榜特訓班讓我快速進入考試的狀態

鄭○賢 一年考取

109普考 經建行政 狀元
109高考 經建行政 探花

參加奪榜/特訓班的優勢是可以考前幾個月逼自己進入備戰狀態，密集且快速把前面上課的內容完整複習，並且每天固定要在表定時間內寫完題目，加上眾人聚在一起凝聚出考前衝刺的氛圍，讓自己更能專注、不懈怠。

■ 完整課程資訊詳洽全國志光 · 保成 · 學儒門市 ■

1. 《考題難易》：★★(最多五顆星)
2. 《破題關鍵》：基本課稅分析，只要懂稅後方程式之計算，將可順利得分。
3. 《命中特區》：AK34 3-35 至 3-56

【擬答】(鄭漢老師解題)

(一)計算市場均衡價格、市場均衡數量、均衡時需求的價格點彈性與供給的價格點彈性：

1. 市場均衡價格與市場均衡數量：
 $Q^D=120-0.4P$ ，市場供給函數為 $Q^S=0.1P+20$
 $120-0.4P=0.1P+20$ ， $P=200$ ， $Q=40$
2. 點彈性：

公職王歷屆試題 (110 高等考試)

$$\text{需求點彈性} = -(-0.4) \cdot (200/40) = 2$$

$$\text{供給點彈性} = 0.1 \cdot (200/40) = 0.5$$

(二) 假設政府對每單位財貨課 \$25 的從量稅：

1. 總稅收

$$\text{稅後供給線 } 0.1P = Q - 20, P = 10Q - 200, \text{ 稅後供給 } P = 10Q - 200 + 25, P = 10Q - 175$$

$$\text{稅後均衡數量 } Q = 120 - 0.4(10Q - 175) \quad Q = 38$$

$$\text{總稅收} = 38 \cdot 25 = 950$$

2. 無謂損失 = $(1/2) \cdot (25) \cdot (40 - 38) = 25$

3. 消費者租稅承擔與生產者租稅承擔比例

$$Q = 38 \text{ 代入 } Q_D = 120 - 0.4P, P_D = 205, P_S = 205 - 25 = 180$$

$$\text{消費者租稅承擔比例} = (205 - 200) / 25 = 20\%$$

$$\text{生產者租稅承擔比例} = (200 - 180) / 25 = 80\%$$

三、請試述下列名詞之意涵：(每小題 5 分，共 10 分)

(一) 華格納法則 (Wagner's law)

(二) 制輪效果 (ratchet effect)

1. 《考題難易》：★(最多五顆星)

2. 《破題關鍵》：基本名詞解釋，亦是過去常考之題目，掌握一下基本觀念將可順利拿分。

3. 《命中特區》：AK34 2-149 至 2-150 2-158

【擬答】(鄭漢老師解題)

(一) 華格納：

1. 意義：係指政府支出占 GDP 比例，隨著時間呈「直線」上升。

2. 結論：認為政府部門所提供之財貨、勞務對人民來說，是一種高所得彈性之財貨，因此一旦人民所得增加時，對政府提供的財貨與勞務之需求相對增加，而且增加的速度大於所得增加的速度。

(二) 制輪效果 (Ratchet Effect)：係指人們消費習慣受過去生活習慣所牽制，倘經濟環境改變，人們仍無法在消費行為上立即改變，故當景氣好時，公共支出大幅提升，但自景氣衰退時，人民仍無法降低對公共財之需求，進而造成公共支出擴張。

乙、選擇題

(D) 1. 考量以下兩種狀況：

情況一：投資不受利率影響

情況二：民眾不願意購買債券 根據凱因斯的 IS-LM 模型，央行降低法定準備率的政策在上述兩種情況下，對於產出的影響為何？

(A) 兩種情況都可以提升產出

(B) 情況一無法提升產出但情況二可以提升產出

(C) 情況一可以提升產出但情況二無法提升產出

(D) 兩種情況都無法提升產出

(B) 2. 根據費雪方程式 (Fisher equation)，下列敘述何者正確？

(A) 貨幣數量乘上貨幣交易速度等於交易總價值

(B) 實質利率等於名目利率減預期通貨膨脹率

(C) 本國債券的報酬率等於外國債券的報酬率

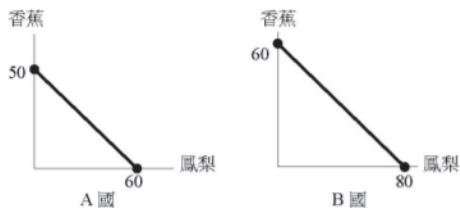
(D) 通貨膨脹率愈高，失業率愈低

(A) 3. 某國原本處於充分就業狀態，現該國面臨到暫時性的供給面負向衝擊，且該國政府不採取任何

公職王歷屆試題 (110 高等考試)

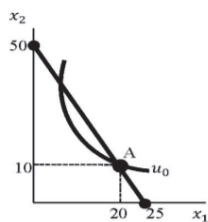
政策。根據總合供給與需求模型，下列有關該國長、短期物價水準的敘述何者正確？

- (A)短期物價高於未受衝擊前水準；長期物價則回到未受衝擊前的水準
 (B)短期物價保持在未受衝擊前的水準；長期物價則高於未受衝擊前的水準
 (C)不論長、短期物價都維持在未受衝擊前的水準
 (D)不論長、短期物價都高於未受衝擊前的水準
- (D) 4. 某一開放經濟體系，其國外要素所得淨額為 0。假設此一經濟體系的私部門儲蓄小於私部門本國投資，則下列有關此一經濟體系的敘述何者正確？
 (A)如果該國有貿易赤字，則該國政府一定有預算盈餘
 (B)如果該國有貿易赤字，則該國政府一定有預算赤字
 (C)如果該國政府有預算盈餘，則該國一定有貿易赤字
 (D)如果該國政府有預算赤字，則該國一定有貿易赤字
- (B) 5. 定基法估算實質 GDP 的偏誤，隨著離基期愈遠而①；連鎖法估算的實質 GDP 成長率，②隨著基期不同而不同。
 (A)①：愈大；②：會 (B)①：愈大；②：不會
 (C)①：愈小；②：會 (D)①：愈小；②：不會
- (B) 6. 下列每一種狀況都是單獨發生，且其他經濟條件沒有發生變化。假設用來生產碳粉匣的勞動市場為充分就業。下列那一種狀況最可能導致該勞動市場中均衡的勞工就業量降低？
 (A)對影印機的需求增加 (B)生產碳粉匣的勞工非工資所得大幅提升
 (C)婦女的勞動參與率普遍提高 (D)生產碳粉匣的勞工教育程度提高
- (A) 7. A、B 兩國皆盛產鳳梨與香蕉兩種水果。下圖顯示兩國的生產可能線 (production possibility curves)：



下列敘述何者正確？

- (A) A 國生產香蕉的機會成本⁶₅是單位的鳳梨
 (B) A 國在生產香蕉上有絕對利益 (absolute advantage)
 (C) A 國應專業化生產鳳梨
 (D)當貿易條件為 1 單位鳳梨換 1 單位香蕉時，兩國會在專業化後進行貿易
- (B) 8. 小芳只消費兩種財貨，衣服 (x_1) 和食物 (x_2)。衣服和食物的價格分別為 P_1 和 P_2 。下圖顯示她的預算限制線與無異曲線。她的偏好符合單調性，即消費量越多，效用越高。她目前有所得 200 元。圖中的 A 點代表一個可能的消費組合， $(x_1, x_2) = (20, 10)$



下列敘述何者錯誤？

- (A)目前衣服的價格是 8
 (B)在 A 點，衣服對食物的邊際替代率絕對值大於 2，因此她會想要少消費衣服，多消費食物
 (C)就算衣服的價格下降，A 點也不可能變成最適點

- (D)在最適時小芳會把現有的 200 元所得花光
- (C) 9. 下列那一種情況是導致國內進口車市場均衡價格下降最合理的原因？
- (A)政府提高進口車的關稅
(B)蘇伊士運河堵塞導致部分進口車無法進入國內
(C)油價提高導致更多消費者寧可搭乘捷運
(D)消費者的所得提高
- (B) 10. 經估計某 A 飲品的市場需求函數為：
- $$Q_A = 15.4 - 0.5P_A + 2P_B + 2Y - 2D,$$
- 其中 Q_A 為消費者對 A 飲品的需求量， P_A 為其價格， P_B 為另一種飲品 B 的價格， Y 為消費者所得水準， D 為虛擬變數 (dummy variable)，其中 $D=0$ 為 COVID-19 疫情爆發前的時間， $D=1$ 為疫情爆發後的時間。所有係數在統計上均呈顯著。則下列敘述何者最為正確？
- (A)此時消費者對 A 飲品的價格需求彈性絕對值小於 1
(B)飲品 A 與飲品 B 為替代品
(C)飲品 A 不會是奢侈品
(D)疫情將減少消費者對所有飲品的消費量
- (A) 11. 如果煙霧偵測器的使用存在正的外部性，那麼當煙霧偵測器市場處於供需均衡狀態時：
- (A)煙霧偵測器的邊際社會利益超過邊際社會成本
(B)煙霧偵測器的邊際社會成本超過邊際社會利益
(C)煙霧偵測器的邊際社會成本等於邊際社會利益
(D)煙霧偵測器的實際銷售量超過了社會最適銷售量
- (D) 12. 提供一個既定數量的擁擠性公共財 (congestible public goods) 給消費者時，每增加一位消費者的邊際成本：
- (A)總是等於零
(B)為正且遞增
(C)為正且遞減
(D)一開始為零，但最後變為正且遞增
- (C) 13. 民主社會下的集體決策，下列敘述何者正確？
- (A)通常採多數決，因此符合柏拉圖效率 (Pareto efficient)
(B)因為換票 (logrolling) 的存在，因此不具效率
(C)若所有人都具有單峰偏好 (single-peaked preference)，決策將受中位數選舉人左右
(D)艾羅的不可能定理 (Arrow's impossibility theorem) 不成立
- (B) 14. 一項灌溉計畫的成本效益分析顯示，計畫執行期間的效益折現值與成本折現值的比例小於 1，下列敘述何者正確？
- (A)計畫的淨效益為正
(B)計畫的淨效益為負
(C)執行此計畫將可達到效率
(D)此計畫將可把所得重分配到窮人
- (C) 15. 在隨收隨付 (pay as you go) 的退休年金制度下，下列那種情況發生可以降低薪資稅率但仍足以支付相同的退休給付？
- (A)所得替代率 (replacement rate) 上升
(B)退休年齡的降低
(C)勞動力規模的增加
(D)退休人數增加
- (A) 16. 下列何者屬於健康保險中道德風險 (moral hazard) 問題之結果？
- (A)醫療照護 (health care) 成本提高
(B)逆選擇 (adverse selection) 問題加重
(C)被保險人嚴守道德分際
(D)提供被保險人節制飲食和定期運動的誘因
- (C) 17. 若對勞動所得課徵單一固定稅率 (flat-rate tax)，下列敘述何者正確？
- (A)將使勞動時數減少
(B)將使勞動時數增加
(C)可能使勞動時數增加或減少
(D)對休閒時數不會有任何效果
- (B) 18. 個人綜合所得稅允許上限 27 萬元的儲蓄投資特別扣除額。若取消此一儲蓄投資特別扣除額，

公職王歷屆試題 (110 高等考試)

對儲蓄投資所得超過 27 萬元的納稅人，其儲蓄會有何影響？

- (A) 沒有影響
(B) 僅有所得效果，會使儲蓄增加
(C) 同時產生替代效果及所得效果，對儲蓄的影響不確定
(D) 儲蓄減少
- (C) 19. 在其他條件相同的情況下，被課稅財貨的需求若愈缺乏彈性：
(A) 供給者承擔稅負的比重愈多 (B) 租稅的超額負擔愈大
(C) 消費者承擔稅負的比重愈多 (D) 供給者能將稅負移轉到消費者的部分愈少
- (A) 20. 關於中央政府與地方政府的權限，下列何者由地方政府決定較具效率？
(A) 公園與休閒設施的提供 (B) 水電的供應
(C) 總體經濟的穩定 (D) 社會福利政策的實施

志光 × 保成 × 學儒

高普考 111 年金榜輔考課程

基礎課 基礎架構課程協助考生建立基礎，以簡易的體系架構，理解各類科法令大綱，有助日後各類科學習。	正規課 開課時間依照各科目學習關聯性作安排，由淺入深教學、循序漸進的授課模式，讓同學完整學習、快速考取。	專題課 考前要拿高分除了理論內容熟記外，在答題上再加入新的時事見解，藉此提高分數，增加上榜機會。
題庫班 以題目帶觀念方式授課，將題目進行整合連貫的剖析，強化同學做答技巧的提升！達到舉一反三之效。【自費加選】	奪榜班/特訓班 成績診斷分析→複習計劃擬定→隨堂小考檢視→弱科加強課程→駐班輔導老師→全真模擬考試。【自費加選】	總複習 考前關鍵時刻，由授課老師精心篩選並分析考前重要考點補充，以地毯式重點整理給各位同學。

吳○儀 109 高考金融保險 **全國第九名**

我選擇面授課程上課，因為可以直接面對老師，讓我比較專心，而且事後遇到問題，也可以在下課時候問老師。我有參加題庫班，可以在考前加強複習，尤其是會計，老師會收集各種考題，對考試非常有幫助。

■ 完整課程資訊詳洽全國志光·保成·學儒門市 ■