

110 年特種考試地方政府公務人員考試試題

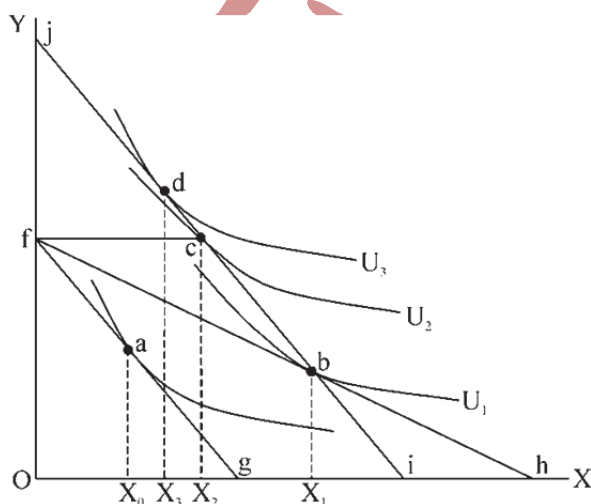
等 別：四等考試
類 科：財稅行政
科 目：財政學概要

甲、申論題部份

一、請繪圖分析政府採用現金補助、實物補助或價格補助等三種補助方式，在相同補助金額下，對於提升受補助家計單位效用水準效果的差異。(25 分)

1. 《考題難易》：★★(最多五顆星)
2. 《破題關鍵》：社會救助制度三大補貼方式之比較，算是財政學基本題型，掌握實物補貼之重要假設條件，將可以順利拿分。
3. 《命中特區》：AK34 2-252 至 2-255

【擬答】



(一)上圖，橫軸為 X 財貨，縱軸為 Y 財貨，而效用函數係透過 X、Y 組合之滿足程度。原預算線，將所得全部購買 X 財貨，則購買組合為 g 點，若將所得全部購買 Y，則購買組合為 f 點，因此預算線為 \overline{fg} 線段，在既定的預算下，追求效用極大與 U_0 相切於 a 點，此時購買 X_0 。

(二)若政府進行價格補貼，此時對 X 財貨之價格相對降低，因此將全部所得購買 X，將可購買到 h 點，另因為 Y 價格並未改變，所以將全部購買所得購買 Y 並不會改變數量，因此當 X 財貨取得價格補貼，則預算線由 \overline{fg} 逆時鐘旋轉至 \overline{fh} ，效用函數亦由 U_0 增加至 U_1 ，與預算線 \overline{fh} 相切於 b 點，此時 X 財貨數量為 X_1 。

(三)為使補貼金額一致，則過 b 點作一條與 \overline{fg} 平行之輔助線 \overline{ij} ，此時兩平行線之垂直距離相同，補貼金額亦會相同。

(四)若政府進行實物補貼，且補貼之數量大於所需要之數量，因此預算線由 \overline{fg} 變為 \overline{fci} ，此時效用函數亦由 U_0 增加至 U_2 與預算線 \overline{fci} 相切於 c 點，此時 X 財貨數量為 X_2 。

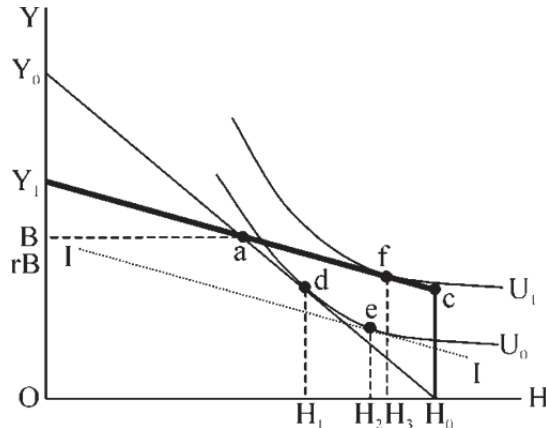
(五)若政府進行現金補貼，因此預算線由 \overline{fg} 變為 \overline{ij} ，此時效用函數亦由 U_0 增加至 U_3 ，與預算線 \overline{ij} 相切於 d 點，此時 X 財貨數量為 X_3 。

(六)綜上，若三種補貼金額一致，經補貼後效用大小，現金補貼效用 $U_3 >$ 實物補貼效用 $U_2 >$ 價格補貼效用 U_1 。但若食物補貼隻數量未大於所需者，則現金補貼將會等於實物補貼效用，且大於價格補貼。

二、何謂負所得稅(negative income tax)? 請以無差異曲線分析法，繪圖說明何以此稅制往往會打擊適用者的工作意願。(25 分)

1. 《考題難易》：★★(最多五顆星)
2. 《破題關鍵》：負所得稅之社會安全制度，屬財政學重要且基本題型，故掌握補貼後之稅後預算線，透過替代效果與所得效果將可順利拿分。
3. 《命中特區》：AK34 2-216 至 2-218

【擬答】



(一)上圖，橫軸為休閒 H，且休閒為正常財，縱軸為所得 Y，所得 Y 是透過工作所賺取的。原預算線為 $\overline{Y_0aH_0}$ ，與效用函數 U_0 相切於 d 點，此時休閒為 H_1 。

(二)若政府施行負所得稅，一旦所得 Y 低於免稅額 B 給予補貼 $T = r(B - Y)$ ，此時稅後預算線由 $\overline{Y_0aH_0}$ 轉至 $\overline{Y_1acH_0}$ ，而效用由 U_0 增加至 U_1 預預算線於 f 點。此時產生替代效果與所得效果：

1. 替代效果：因政府施行負所得稅，落入貧窮區者可獲得政府補貼，使得低收入者面對未來不工作的機會成本降低，故替代效果會增加休閒，由 d 點右移到 e 點，此時休閒亦從 H_1 增加至 H_2 。
2. 所得效果：因政府施行負所得稅，對於落入貧窮區者可獲得政府的所得補貼，因此受補貼者的實質所得增加，假設休閒為正常財，故所得增加，休閒也會跟著增加，由 e 點到 f 點，休閒由 H_2 增加至 H_3 。
3. 總效果：總效果為替代效果加所得效果，因此總效果為 H_1H_3 。
4. 實施負所得稅後，雖然可以得到較高的滿足程度，但不論是替代效果或所得效果，實施負所得稅都會增加休閒而降低工作意願。

志光 × 保成 × 學儒 高普考 · 地方特考

奪榜特訓班

就是要找有**上榜決心**的您

快速考取
完整規劃 嚴格執行

十大課程特色	集中管理 學員須遵守奪榜特訓班管理辦法，徹底執行點名，嚴格管理。	固定劃位 一人一位，嚴格規定每日作息時間，幫助同學朝上榜前進。	按表操課 針對每個科目規劃複習進度表，讓你有效率的執行時間管理。
	全面檢視 針對學習課程，規劃進度檢視考、課後考、全範圍複習考。	三次會考 比照國考日程考試，體驗國考臨場感，提升應考實力。	申論指導 傳授申論題高分答題與寫作技巧，迅速提升作答能力。
	專屬課輔 專屬課輔導師，針對應考科目或測驗內容，提供解答與指導。	弱科加強 針對命題焦點密集授課強迫記憶，弱科強效提高20-60分。	佳作觀摩 定期公布奪榜特訓班學生申論佳作，可學習他人寫作長處。
			選擇精熟 訓練縮短作答時間，測驗後做課後檢討，助您短時間內精熟選擇題。

■完整課程資訊詳洽全國志光·保成·學儒門市■

乙、測驗題部分：

- (D) 1. 在一封閉經濟體系僅有定額稅的情形下，若公共支出與定額稅等量增加，下列敘述何者正確？
- (A)依古典學派看法，消費減少投資增加
(B)依古典學派看法，消費增加投資減少
(C)依簡單凱因斯模型，國民所得增加額度大於政府支出額度
(D)依簡單凱因斯模型，國民所得增加額度等於政府支出額度
- (B) 2. 有關汙染排放費(emissions)及汙染矯正稅(corrective taxes)的徵收，下列敘述何者正確？
- (A)兩種措施都是針對汙染排放量徵收
(B)兩種措施都可能產生雙重紅利(double dividend)
(C)徵收汙染矯正稅才能產生雙重紅利
(D)徵收汙染排放費才能達到效率產出水準
- (B) 3. 下列何種財貨具備消費上的非敵對性？
- (A)自來水與電力服務
(B)社區大樓保全服務
(C)營養午餐
(D)辦理護照勞務服務
- (B) 4. 下列何者屬於資訊不對稱所造成的市場失靈？
- (A)研發罕見疾病藥物耗費巨大成本
(B)防疫保單吸引風險較高族群購買
(C)接受教育對他人可能產生益處
(D)弱勢家庭無力購買醫療服務
- (D) 5. 下列何者為供給面學派之財政主張？
- (A)發行公債以擴大公共支出刺激經濟發展
(B)課徵累進稅，以平均社會財富
(C)重課財產與所得，並發行公債，推行社會福利
(D)若採高度累進稅率將影響工作意願，故應採減稅政策
- (D) 6. 有關市場失靈的敘述，下列何者錯誤？
- (A)無法透過價格機能的運作，達到資源配置的效率
(B)獨占市場屬於市場失靈的情況之一
(C)政府提供公共財，乃因其非敵對與非排他之特性所導致的市場失靈
(D)金融性外部效果是導致市場失靈的原因
- (B) 7. 在完全競爭市場下，當廠商的生產活動具外部成本時，有關政府矯正這種市場失靈的政策工具，下列何者錯誤？
- (A)政府訂定廠商生產數量的上限時，可能造社會總汙染量增加
(B)政府訂定廠商的汙染排放上限時，並無法鼓勵廠商從事汙染防治，也無法淘汰汙染防治無效率的廠商
(C)政府發行可轉讓的許可權，可使許可權移轉至汙染防治成本較低的廠商，進行提高社會福利水準
(D)政府課徵皮古稅，稅額決定於最適產量下的邊際外部成本，可達到資源配置的效率
- (B) 8. 下列有關中位數投票者定理之敘述，何者正確？
- (A)選案只要獲多數投票者贊成即可通過
(B)選案獲二分之一以上投票者贊成即可通過
(C)多數決結果反映二分之一以上投票者的偏好
(D)多數決結果符合柏瑞圖效率

公職王歷屆試題 (110 地方特考)

- (D) 9. 令 E1、E2 與 E3 分別代表國防支出的 3 種規模，由小至大排序為 E1、E2 與 E3。今有甲、乙、丙 3 位選民，甲的偏好為 $E1 > E2 > E3$ ，乙的偏好為 $E2 > E1 > E3$ ，丙的偏好為 $E2 > E3 > E1$ (以上 $E_i > E_j$ 代表選民偏好 E_i 優於 E_j)。下列敘述何者正確？
- (A) 僅甲、乙的偏好為單峰 (B) 僅乙、丙的偏好為單峰
(C) 僅甲、丙的偏好為單峰 (D) 甲、乙、丙的偏好均為單峰
- (C) 10. 在多數決投票，欲決定國防支出。假設僅有 3 個同意檻：門檻一之決策成本為 7，外部成本亦為 7；門檻二之決策成本為 8，外部成本為 6；門檻三之決策成本為 5，外部成本為 8，按最適憲政模型，何者為最適多數決同意門檻？
- (A) 門檻一 (B) 門檻二 (C) 門檻三 (D) 門檻一與二
- (A) 11. 臺灣為因應新冠肺炎(COVID-19)疫情增加防疫與紓困等公共支出，以減輕社會所遭到的損害。下列何者可用來解釋此公共支出增加的現象？
- (A) 位移效果 (B) 華格納法則 (C) 選票互助 (D) 恩格爾法則
- (B) 12. 關於在①社會保險及②商業保險等二者中的道德危險問題，下列敘述何者錯誤？
- (A) ①及②都可能存在道德危險問題
(B) 透過擴大強制納保對象，可以降低①的道德危險問題
(C) 透過強化對理賠申請案件的審核，可以降低②的道德危險問題
(D) 道德危險的存在，會提高①的制度運作成本
- (D) 13. 下列何者屬於政府的價格補助政策？
- (A) 針對低收入戶發放育兒津貼
(B) 針對低收入戶提供生活扶助金
(C) 針對身心障礙者發放生活補助
(D) 針對低收入戶補助全民健康保險在門診及住院的部分負擔費用
- (D) 14. 在部分均衡架構下，對完全競爭市場的生產者課徵從量貨物稅時，如果該項貨物稅將完全轉嫁，其可能原因為何？
- (A) 供給彈性大於 1 與需求彈性絕對值窮大
(B) 供給彈性等於 0 與需求彈性絕對值大於 1
(C) 供給彈性等於 0 與需求彈性絕對值無窮大
(D) 供給彈性無窮大或需求彈性等於 0
- (A) 15. 租稅指數化(indexation)之主要目的為下列何者？
- (A) 減輕通貨膨脹對人民實質租稅負擔的影響
(B) 使人民的實質租稅負擔符合垂直公平
(C) 使政府稅收不受通貨膨脹影響
(D) 使租稅的課徵符合效率原則
- (D) 16. 為了追求租稅公平，將使每位納稅人稅後的邊際效用相等，稱之為：①相等絕對物犧牲②相等比例犧牲③相等平均犧牲④相等邊際犧牲⑤最小總和犧牲
- (A) ①③ (B) ②⑤ (C) ③④ (D) ④⑤
- (B) 17. 在其他條件不變下，若癮君子對菸酒的需求彈性極低，政府對癮君子課徵菸酒稅，最可能導致下列何種結果？
- (A) 寓禁於徵的效果佳、增加菸酒稅收的效果不佳
(B) 寓禁於徵的效果不佳、增加菸酒稅收的效果佳
(C) 寓禁於徵及增加菸酒稅收的效果均佳
(D) 寓禁於徵及增加菸酒稅收的效果均不佳

- (B) 18. 政府對財貨課徵從量稅，若財貨的需求彈性大於供給彈性，下列何者會負擔較多的租稅？
 (A)消費者 (B)供給者
 (C)政府 (D)消費者與供給者租稅負擔一樣
- (D) 19. 依據我國所得稅法，下列何者不屬於列舉扣除項目？
 (A)捐贈 (B)保險費 (C)災害損失 (D)撫養 70 歲上親屬
- (C) 20. 依據現行財政收支劃分法，下列何者為中央統籌分配稅款之來源？
 (A)關稅 (B)印花稅 (C)貨物稅 (D)證券交易稅
- (C) 21. 下列何者不是我國地方政府的稅課收入？
 (A)土地增值稅 (B)統籌分配稅款 (C)房地合一稅 (D)印花稅
- (C) 22. 下列理論何者較可以解釋捕蠅紙效果(flypaper effect)的產生？
 (A)以腳投票 (B)財政幻覺 (C)官僚體系 (D)政黨政治
- (B) 23. 在亞羅不可能定理中，下列何者並非社會偏好函數應滿足之條件？
 (A)社會偏好不應由獨裁者決定 (B)所有選民的偏好必須均為單峰
 (C)社會偏好函數應具備完整性 (D)議案間之社會排序應獨立於不相關議案
- (B) 24. 李嘉圖等值定理認為在既定之政府支出之下，何種融通方式之經濟效果一樣？①租稅②新發行貨幣③向中央銀行發行公債 ④向商業銀行發行公債
 (A) ①② (B) ①④ (C) ②③ (D) ③④
- (C) 25. 下列何者不屬於道德危險的行為或情況？
 (A)詐領保險金 (B)員工偽造出勤記錄
 (C)經濟市場中劣幣驅逐良幣的情況 (D)被保險人過度使用醫療資源

志光 × 保成 × 學儒

快速上榜

下一個上榜就是你!! 考取見證

一年考取 **鄭○賢** 109 普考經建行政 狀元
109 高考經建行政 探花

參加奪榜/特訓班的優勢是在考前幾個月逼自己進入備戰狀態，密集且快速的把前面上課的內容完整複習，並且每天固定要在表定時間內寫完題目，加上眾人聚在一起凝聚出考前衝刺的氛圍，讓自己更能專注、不懈怠。

5個月考取 **王○哲** 109 高普考財稅行政 雙料金榜

學習要先從定義開始，了解定義然後熟悉解題流程，有問題就問老師。選擇題最少要寫近3年，考試時細心看題目別掉入陷阱，申論是上榜關鍵，平時多練題庫上場才不會慌，過程論述要清楚，分數自然會高。

7個月考取 **翁○樺** 109 高普考會計 雙料金榜

我報名的是年度班，且選擇面授課程。後期選擇參加奪榜班，利用補習班的資源多練習題目跟加強申論題寫作。前期我會強迫自己準時補習班報到，後期就是白天去奪榜班念書跟刷題，晚上繼續到補習班趕進度。

7個月考取 **顏○凡** 109 高普考財稅行政 雙料金榜

當我開始補習時，距離考試已經只剩下7個月，我大部分科目都是照著老師的教導方式準備，只要穩穩跟著進度，不管是學習或之後複習，都會輕鬆很多。規劃好自己的讀書計畫，順順地準備下來，你一定可以得到成果。