

110 年特種考試地方政府公務人員考試試題

等別：四等考試
類科：經建行政
科目：國際經濟學概要

程瑋老師

一、兩國簽署自由貿易協定往往會產生貿易移轉效果與貿易創造效果。請說明這兩項效果的意涵與對簽署國福利的影響。(25 分)

《考題難易》★★☆☆☆中間偏易

《破題關鍵》簽訂 FTA 最初的目的是在於降低區域內關稅及非關稅障礙，惟經濟福祉提升的程度，端賴貿易創造效果 (trade creation effect) 與貿易轉向效果 (trade diversion effect) 大小而定

【擬答】

(一)自由貿易協定可降低會員國間的貿易障礙，故有擴張會員國間貿易之作用，此稱為貿易創造效果)。

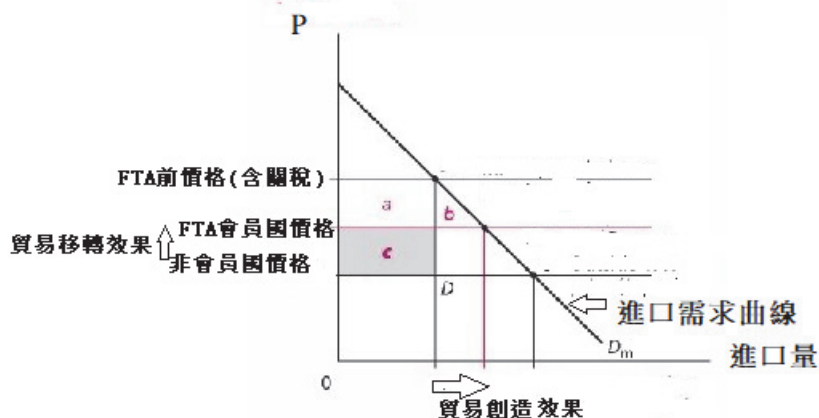
又由於區域經濟合作組織對非會員國仍多維持較高的貿易障礙，故將使會員國以區域內貿易 (即會員國間之貿易) 取代區域外貿易 (即與非會員國之貿易)，從而造成與非貿易國貿易之萎縮，此稱為貿易移轉效果)。

(二)

貿易創造效果：經濟整合造成原高生產成本生產改成低成本會員國進口，相當於自由貿易使得福利↑(如圖 b 面積)

貿易移轉效果：經濟整合造成原低生產成本非會員進口改為向高生產成本會員進口，相當於保護主義→福利↓(如圖 c 面積)

自由貿易協定後整體福利變動端視兩項效果大小而定





志光 × 保成 × 學儒

109 高普考錄取成績



囊括 ★ 33 狀元 ★ 37 榜眼 ★ 27 探花

高考 勞工行政 狀元 姚○瑜	普考 農業行政 狀元 黃○君	高考 工業設計 榜眼 張○瑛	普考 勞工行政 榜眼 謝○湘	高考 經建行政 探花 鄭○賢
高考 財務審計 狀元 陳○玄	普考 會計 狀元 蔣○涵	高考 一般行政 榜眼 邵○翰	普考 電子工程 榜眼 洪○銓	高考 教育行政 探花 鄭○澤
高考 戶籍行政 狀元 曾○榮	普考 法律行政 狀元 余○誠	高考 公職社會工作師 榜眼 許○容	普考 農業技術 榜眼 沈○璣	高考 一般民政 探花 洪○胤
高考 農林技術 狀元 黃○智	普考 一般行政 狀元 黃○圻	高考 績效審計 榜眼 劉○瑾	普考 財政行政 榜眼 簡○	高考 農林行政 探花 黃○翔
高考 社會行政 狀元 梁○翰	普考 新聞 狀元 林○敏	高考 植物病蟲害防治 榜眼 鍾○庭	普考 一般民政 榜眼 施○憲	高考 農業行政 探花 石○文
高考 新 聞 狀元 林○敏	普考 法律行政 狀元 余○誠	高考 一般民政 榜眼 翁○翊	普考 農業行政 榜眼 李○凱	高考 經建行政 探花 王○龍
高考 財經行政 狀元 梁○翰	普考 財經行政 狀元 鄭○觀	高考 教育行政 榜眼 廖○維	普考 經建行政 榜眼 李○運	普考 交通技術 探花 羅○書
高考 交通行政 狀元 梁○亞	普考 文化行政 狀元 張○迎	高考 航運行政 榜眼 林○棟	普考 戶政 榜眼 蔡○輝	普考 人事行政 探花 許○理
高考 公職社會工作師 狀元 陳○賢	普考 觀光行政 狀元 黃○華	高考 人事行政 榜眼 張○豐	普考 經建行政 榜眼 蔡○	普考 統計 探花 陳○廷
高考 體育行政 狀元 宋○軒	普考 人事行政 狀元 陳○毅	高考 測量製圖 榜眼 李○玲	高考 法律行政 探花 白○泰	普考 金融保險 探花 陳○毅
高考 社會行政 狀元 張○佑	普考 教育行政 狀元 黃○洋	高考 體育行政 榜眼 陳○雯	高考 公職社會工作師 探花 陳○新	普考 一般行政 探花 曾○毅
高考 一般民政 狀元 莊○瑾	普考 財經行政 狀元 林○秀	高考 商業行政 榜眼 簡○純	高考 商業行政 探花 胡○安	普考 社會行政 探花 史○祺
高考 人事行政 狀元 權○璣	普考 經建行政 榜眼 鄭○觀	高考 觀光行政 狀元 張○	高考 觀光行政 探花 黃○華	普考 農業行政 探花 石○文
高考 公務行政 狀元 潘○誠	高考 文化行政 榜眼 張○理	高考 法制 榜眼 方○淵	高考 財政行政 探花 曾○	普考 文化行政 探花 張○理
高考 經建行政 狀元 蔡○	高考 財經行政 榜眼 朱○傑	高考 交通技術 榜眼 倪○	高考 交通行政 探花 范○鈞	普考 測圖探花 李○玲
高考 商業行政 狀元 洪○	高考 社會行政 榜眼 林○毅	普考 一般行政 榜眼 邵○翰	高考 戶政 探花 廖○鈞	普考 文化行政 探花 張○理
高考 教育行政 狀元 黃○君	高考 交通行政 榜眼 杜○燕	普考 商業行政 榜眼 王○惠	高考 財政行政 探花 劉○凱	高考 一般行政 探花 高○凱
高考 教育行政 狀元 施○豪	高考 文化行政 榜眼 張○理	普考 人事行政 榜眼 張○豐	高考 財政行政 探花 高○凱	高考 財務審計 探花 潘○廷
高考 交通行政 狀元 陳○成	高考 動物技術 榜眼 黃○宜	普考 財經 榜眼 朱○麗	高考 財務審計 探花 潘○廷	

下一位上榜 就是你!

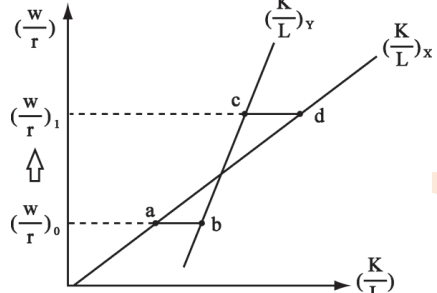
■ 因版面有限無法一一列出，詳盡榜單請上公職王查詢 ■

二、隨著技術進步，不同產品在不同國家生產可能產生「要素密集度逆轉 (factor-intensity reversal)」的現象。請說明何謂「要素密集度逆轉」及這種現象對 Heckscher-Ohlin 定理的影響。(25 分)

《考題難易》★★★☆☆ 中間
 《破題關鍵》要素密集度逆轉違反 Heckscher-Ohlin 理論的假設前提，從而 Heckscher-Ohlin 定理不成立

【擬答】

(一)要素密集逆轉：也就是同一種產品是勞動密集型產品還是資本密集型產品在兩國歸類是顛倒的。如某財貨在國外屬於勞動密集型的產品，在本國卻屬於資本密集型的產品，就是要素密集逆轉。例如鞋子 X 在印度因為工資較低(w/r)₀ 而使用勞動密集，而在美國由於工資 (w/r)₁ 較高，會使用資本密集，要素密集逆轉通常是發生其中一種產品要素替代彈性很大的時候；而兩國要素價格差異也很大時。



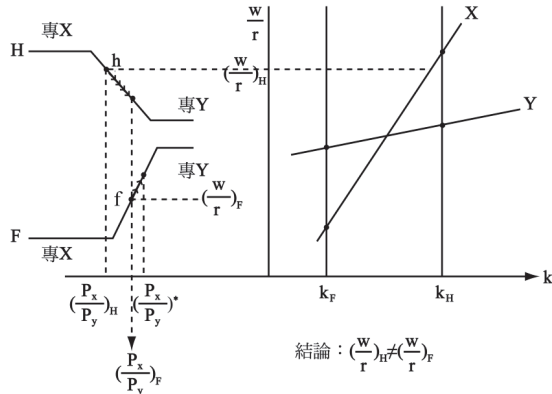
(二)要素密集度逆轉這種現象將使 Heckscher-Ohlin 定理不再成立。理由：
 赫克歇爾—俄林理論假定是要素密度不發生逆轉，例如 X 為勞動密集財，資本密集財 Y，本國為資本豐富國。因此本國應專業並出口資本密集財 Y。而外國為勞動豐富國應專業並出口勞動密集財 X。

但在現實中，要素密度是會發生逆轉的，在出現要素密集度逆轉的情況下按要素稟賦決定國際貿易格局的理論不再適用。

例如 X 在本國為勞動密集財，在外國為資本密集財
 Y 在本國為資本密集財，在外國為勞動密集財
 本國為資本豐富國而 X 為勞動密集財，因此本國應專業並出口資本密集財 Y，但是 Y 在外國為勞動密集財

公職王歷屆試題 (110 地方特考)

外國為勞動豐富國而 Y 為勞動密集財，因此外國亦應專業出口勞動密集財 Y，但是 Y 在本國為資本密集財
 也就是當要素密集度逆轉情況發生，兩國專業並出口相同產品，則總有一國違反比較利益原則，Heckscher-Ohlin 定理不再成立，而發生李昂提夫之矛盾。同時要素密集度顛倒發生，H-O 理論不再成立，而要素均等化定理不再成立。



志光 × 保成 × 學儒 法緒 · 憲法 · 公民 · 行政法 · 行政學 · 政治學 · 財政學
 地方自治 · 公共管理 · 會計(含中會) · 經濟學

測驗易點通

全國首創

O!ops 你又踩雷了嗎? 埋頭苦練，不如讓老師點通你的學習之路

答題測驗就像玩踩地雷，總是在賭一把運氣？已經錯過的題目，總是一錯再錯？

常考題型 **知識強化**

同樣的出題範圍一考再考，卻還是選不出答案，測驗題不能硬背，唯有讓老師帶你一觀出題知識的原貌，弄清題目在考什麼，才是唯一正解。

易錯題型 **觀念釐清**

彙整全國最大公職王線上網站測驗中，考生最高頻率答錯的試題，針對試題透徹分析出最易混淆的考點，加強授課、觀念釐清。

一點就通!

完整課程資訊詳洽全國志光 · 保成 · 學儒門市

三、有些國家會透過貨幣貶值來改善經常帳逆差。請用「J 曲線 (J curve)」來說明一國貨幣貶值對經常帳產生的長短期效果。(25 分)

《考題難易》★★☆☆☆中間偏易
 《破題關鍵》J 曲線 (J curve) 是馬歇爾-勒納條件的動態分析

【擬答】

(一)貨幣貶值能否使經常帳得以改善關鍵是看進出口商品的需求價格彈性。

說明：

$$TB = \frac{1}{E} \bar{P}_x \cdot X - \bar{P}_m M \quad (\text{以外幣表示的 TB})$$

$$\frac{dT B}{dE} = \bar{P}_x \left[\frac{1}{E} \cdot \frac{dX}{dE} + X \cdot \frac{dE^{-1}}{dE} \right] - \bar{P}_m \frac{dM}{dE}$$

$$= \bar{P}_x \left[\frac{1}{E} \frac{dX}{dE} - X \cdot E^{-2} \right] - \bar{P}_m \frac{dM}{dE}$$

$$= \frac{1}{E} \bar{P}_x \left[\frac{dX}{dE} - \frac{X}{E} \right] - \bar{P}_m \cdot \frac{dM}{dE}$$

公職王歷屆試題 (110 地方特考)

$$\xrightarrow{\text{化彈性}} = \frac{1}{E} \bar{P}_x \cdot \frac{X}{E} \left[\frac{dX}{dE} \cdot \frac{E}{X} - 1 \right] - \bar{P}_m \cdot \frac{M}{E} \left[\frac{dM}{dE} \cdot \frac{E}{M} \right]$$

$$\xrightarrow{\frac{\text{起初}}{\frac{1}{E} \bar{P}_x X}} = \frac{1}{E} \left[\bar{P}_x \cdot \frac{X}{E} \right] \left[|e_x| + |e_m| - 1 \right]$$

以上證明：TB = $\frac{1}{E} \bar{P}_x X - \bar{P}_m M$

$$\frac{dT B}{dE} = \frac{1}{E^2} \bar{P}_x X \left[|e_x| + |e_m| - 1 \right]$$

$|e_x|$ ：出口“需求”彈性。 $|e_m|$ ：進口“需求”彈性。

$$\begin{cases} |e_x| + |e_m| > 1 \Rightarrow \frac{dT B}{dE} > 0 \Rightarrow \text{本幣貶值可改善經常帳 TB} \\ |e_x| + |e_m| < 1 \Rightarrow \frac{dT B}{dE} < 0 \Rightarrow \text{本幣貶值可惡化經常帳 TB} \end{cases}$$

志光 × 保成 × 學儒 一次繳費輔導至考取

高普考取班 8 大保障

學費省很大	課程最完整	上榜賺獎金	學習最便利
全年課程不間斷，一次繳清學費輔導至考取。	完整課程循環，基礎班→正規班→專題課→總複習…等，全部擁有。	報名考取班第一年考取同職等考試，頒發高額獎學金。	輔導期間可依自己時間選擇面授或視訊學習，提高學習效率。
師資最多元	加選最超值	榜單最實在	公約有保障
重點科目安排多元師資，雙循環教學，可旁聽加強弱科，強化上榜實力。	輔導期間可加選其他科目增加考試機會，加選另享專案優惠。	年年榜單見證，錄取人數最多，錄取率最高，奪榜實力全國第一。	考取班簽訂公約，保障您的權利與義務至考取為止。

■ 完整課程資訊詳洽全國志光·保成·學儒門市 ■

四、當前國際物價高揚，導致「輸入性膨脹」的隱憂，請說明何謂「輸入性膨脹」與其成因。(25 分)

《考題難易》★★☆☆☆ 中間偏易

《破題關鍵》輸入性通貨膨脹只發生於開放性經濟體系中，主要是透過成本傳導途徑，其次是匯率傳導途徑

【擬答】

(一)輸入性膨脹：因國外商品或生產投入價格上揚，引發國內本土物價的持續上漲現象。原因：

1. 進口原物料價格上揚導致各行業的製造或營運成本上揚，為反應成本只好將成品或服務價格調升。
2. 當本國貨幣相對於其它國家貨幣貶值時，此時自它國輸入到本國的商品價格就會上漲，即進口商品價格(以本幣計價)變貴。
3. 在固定匯率制或是聯繫匯率制，國外物價上漲，透過國際間傳導通貨膨脹，本國物價就會上漲。

台灣屬於海島型國家，貿易依存度高，經濟極易受國際情勢影響。目前物價上屬於輸入性通貨膨脹，起因於國際因素，而非國內經濟過熱。

公職王歷屆試題 (110 地方特考)

輸入型通貨膨脹基本是一種成本推動的通貨膨脹，導致總合供給 (Aggregate Supply, AS) 減少，

它不僅使物價上漲，而且所得水準也會跟著降低(即經濟成長衰退)，是停滯性通貨膨脹的主要原因。

但是輸入型通貨膨脹有時與總合需求增加有關，如前匯率傳導，導致國內貨幣供給大大增加，從而引起國內支出增加，並最終導致需求拉動型通貨膨脹。

志光 × 保成 × 學儒

快速上榜

下一個上榜就是你!! 考取見證

一年考取 **鄭○賢** 109 普考經建行政 狀元
109 高考經建行政 探花

參加奪榜/特訓班的優勢是在考前幾個月逼自己進入備戰狀態，密集且快速的把前面上課的內容完整複習，並且每天固定在表定時間內寫完題目，加上眾人聚在一起凝聚出考前衝刺的氛圍，讓自己更能專注、不懈怠。

5個月考取 **王○哲** 109 高普考財稅行政 雙料金榜

學習要先從定義開始，了解定義然後熟悉解題流程，有問題就問老師。選擇題最少要寫近3年，考試時細心看題目別掉入陷阱，申論是上榜關鍵，平時多練題庫上場才不會慌，過程論述要清楚，分數自然會高。

7個月考取 **翁○樺** 109 高普考會計 雙料金榜

我報名的是年度班，且選擇面授課程。後期選擇參加奪榜班，利用補習班的資源多練習題目跟加強申論題寫作。前期我會強迫自己準時補習班報到，後期就是白天去奪榜班念書跟刷題，晚上繼續到補習班趕進度。

7個月考取 **顏○凡** 109 高普考財稅行政 雙料金榜

當我開始補習時，距離考試已經只剩下7個月，我大部分科目都是照著老師的教導方式準備，只要穩穩跟著進度，不管是學習或之後複習，都會輕鬆很多。規劃好自己的讀書計畫，順順地準備下來，你一定可以得到成果。