

## 111 年公務人員特種考試司法人員

考試別：司法人員

等 別：三等考試

類 科 組：觀護人 (選試社會工作概論)

科 目：社會工作概論

考試時間：2 小時

一、依據社會工作師倫理守則，社會工作的使命為何？社會工作師面對倫理衝突時，有何處理原則？(25 分)

### 【破題關鍵】

1. 《考題難易》：★★
2. 《解題關鍵》：本次考題的難易度為中間偏易，為基礎概念題，沒有太多的題型變化，依題意穩穩回答應能取得基本分數。如僅依社會工作倫理守則內容作答，答題篇幅不大，建議可小題大作，將 Lowenberg 和 Dolgof 倫理決策帶進答案。
3. 《使用法條》or 《使用學說》社會工作師倫理守則

### 【擬答】

(一)依社工倫理守則，社工師的使命如下：

社會工作以人的尊嚴與價值為核心，使服務對象都能獲人性尊嚴的生活條件，讓所有不同文化的族群，都能同等受到尊重。

(二)何謂倫理衝突：

何謂倫理困境

倫理困境也被稱為道德悖論，是指陷於幾個道德命令之間的明顯衝突，如果遵守其中一項，就將違犯另一項的情形。此情況下無論如何作為都可能與自身價值觀及道德觀有衝突。

(三)社會工作師面對倫理衝突時，依倫理守則處理原則：

社會工作師面對倫理衝突時，應以保護生命為最優先考量原則，並在維護人性尊嚴、社會公平與社會正義的基礎上作為。

1. 所採取之方法有助於服務對象利益之爭取。

2. 有多種達成目標的方法時，應選擇服務對象的最佳權益、最少損害的方法。

3. 保護服務對象的方法所造成的損害，不得與欲達成目的的不相符合。 4、尊重服務對象自我決定的權利。

(四)社工實務中的倫理決策模式

Lowenberg 和 Dolgof (2005) 提及做出倫理決策並不容易，各種道德理論和倫理相對主義會使倫理判斷和抉擇更容易受到挑戰。列出七項優先順序原則。

#### 原則一：保護生命原則

保護案主的生命是最基本的普世價值，也是最重要的原則，在其他倫理原則之上。社會工作的核心價值就在尊重生命，維護人性尊嚴，因此首先要維護案主基本生存的保障。

#### 原則二：差別平等原則

公平與不公平的原則，是在同等權力時給予相同的對待，而不同權力的人應有不同的對待；也就是說對於弱勢的人要給予更多的協助和權益才稱公平。社會工作的助人以弱勢族群為主，愈是弱勢愈要給予更多的扶助，這是差別平等原則。

**原則三：自由自主原則**

尊重案主的意願，選擇和決定，讓案主有獨立、自主的自由，但並不意味可以奪取自己的生命也不可造成他人的傷害或妨礙他人的自由。因此，自由並不表示可以傷害別人或拋棄自己的責任。而社會工作者需注意知情同意，也就是說要提供詳細資料、幫助案主清楚了解後所做的選擇和決定。

**原則四：最小傷害原則**

社會工作者提供專業服務時，要在可行的處遇內選擇對案主傷害最小的；當所有的選擇都不是有利於案主的，應該是選擇一個限制性最小、最後結果較少負面的影響，亦或最容易回復到原來生活型態的服務處置。

**原則五：生活品質原則**

即使資源缺乏，案主不僅要吃飽、穿暖，還要提升生活品質與心理層面、社會關係的滿足。維護和增進案主與社區的生活品質為重要倫理原則，亦即維護和滿足案主生活發展性需求；當然，不能因為要維持案主的生活品質而讓案主受到傷害。

**原則六：隱私守密原則**

社會工作者要嚴守案主所吐露的一切事情，維護案家隱私的空間和時間，這是獲取案主信任、維持良好專業關係得最重要行。

**原則七：真誠原則**

誠實是重要的品德，取得案主信任之基礎，也是社工助人的倫理原理。誠實是願意真誠懇的面對案主，樂於協助、不欺騙、不作假，往往也是良好的示範，可讓案主真誠的面對問題、積極處理。但並非是絕對的義務，當真誠原則與其他原則衝突時，它的優先性可能會被取代。

保成.學儒.志光

## 扎實課程規劃 助你快速上榜不是夢!



### 完整輔考規劃

提供命題關鍵資訊，統整考試出題重點  
短時間提升應考實力，快速上榜不是夢!

#### 基礎班

正規課前導讀課程，針對學科、法科等重點科目開課，厚實強化基礎，迅速進入狀況。

#### 多循環正規班

- 同考科採多元師資教學可吸取多位名師菁華。
- 同類科開立多循環課程可旁聽加強弱科。

#### 申論作答班

申論答題技巧傳授，並由老師給予擬答建議，短時間提升作答力。

#### 實戰題庫班

以題目帶觀念方式授予答題技巧，讓您以最快速度解出正確答案。

#### 奪榜班

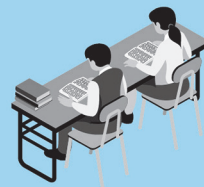
針對具有上榜決心的同學採集中管理、密集訓練輔考方式，考前助你實力提升百分百!

#### 高分作文班

提供實際寫作及文章觀摩，提升作文破題寫作技巧，組織最佳架構。

#### 考前總複習班

- 考前重要章節記憶，觀念統整強迫取分。
- 補充最新時事法條最後關鍵時刻，輕鬆掌握資訊。



二、針對性侵害受害者為主之治療性團體，團體帶領人應具備那些專業知能？在團體規劃與執行階段應考慮那些團體帶領原則與技術？(25 分)

【破題關鍵】

1. 《考題難易》：★★★★
2. 《解題關鍵》：此題較偏向實務題，第一段的重點可著重於說明治療團體的對象，針對性侵害被害人團體其應具備哪些專業知能，第二段以團體原則技術為著末點。
3. 《使用法條》or 《使用學說》

【擬答】

(一)治療團體：

主要功能是「矯治」—幫助長期陷於深度心理困擾的人「脫離苦海」。非常重視潛意識上的問題。治療團體多半出現於心理醫療機構。主要是藉著深度解析,以重整人格。帶領類團體的人員必須是受過嚴謹心理衛生專業訓練而能處理嚴重情緒困擾者,例如：精神科醫師、臨床心理學家、社會工作師等她們的責任一方面是面對問題,一方面是催化潛能。因為當事人必須常常面對較深的衝突或困擾，所以常會把會談次數延長。

(二)團體帶領人應具備那些專業知能

1. 專業知識方面：團體輔導相關知能如團體基本概念、團體的技巧演練、團體動力的覺察與運用、如何觀察團體、團體事件處理、團體方案設計與評估包括結構與非結構團體、團體發展階段的特徵與任務，團體督導的概念。各種不同性質團體對象之相關知識，如性侵害受害者，團體帶領人須對受害者身心特徵的了解與接觸。
2. 實務經驗方面：參加團體體驗團體；擔任團體觀察員學習如何觀察團體；於督導下學習擔任協同團體輔導員；於督導下學習擔任團體輔導員並接受團體督導經驗。

(三)團體帶領原則與技術

1. 主動傾聽：

是指聚精會神地去聆聽對方所想表達的訊息，藉以了解其內在的活動，並專注地接收對方語言及非語言的行動，適時的給予對方有效的回饋。

2. 反映：

反映 (reflection) 是以領導者為主，在領導者接收到對方所要傳遞的訊息之後，經由思緒統整，將其所得到的訊息適度的予以表達，使對方與全體成員了解目前所溝通的內容，並藉以確認雙方的認知是否有所差異，以免產生誤解。

3. 澄清：

將一個衝突混淆的訊息重組。

4. 催化：

催化技巧引發成員間互動的質與量，並營建團體間的信任、溫暖；其目的是促進成員溝通及互動。

5. 連結：

指領導者將成員說的話及其表現加以統整，以促進成員間互動的形成和團體的凝聚力。

6. 保護：

領導者為了使成員避免受到身心上的傷害、批評或攻擊，而採取的安全性反應。在團體互動之間難免會有衝突發生，因此領導者要隨時察覺團體中各項危機，並安全地引導成員，避免不必要的心理冒險。

7. 支持：

在團體運作中，領導者給予成員信心，增強成員表達或活動的意願；透過支持技巧的運

## 公職王歷屆試題（111 司法特考）

用，可以協助成員勇於面對各種挑戰，使其充滿韌性，並能發揮其潛能。支持可以是一股強大的力量，使人勇往直前，而領導者可以利用眼神、手勢、表情及語言等方式提供成員有效的支持；然而必須適度的給予支持，一味的支持只會使其得到反效果。「沒有支持為基礎的面質會引致傷害，沒有面質的支持是空虛無物的。」（黃惠惠，1993，P.140）

### 8. 建議：

協助成員發展另一種思考方向或行動所給予提供的不同訊息。然而，過度的使用建議技巧容易使成員把事情簡單化，另一方面，也會造成成員的依賴性，無法培養出成員獨立思考之能力，只會一味的尋求建議及方向。

只做讓你上榜的事 



保成  
學儒  
志光

# 強效輔考



**隨班專任導師**  
隨班設立班導提供後續課程服務，解決疑難雜症。



**成效卓越讀書會**  
藉由讀書會提高準備成效，互相督促、觀摩。



**考取生返班分享**  
考取學長姐返班分享，藉由提問複製成功經驗。



**上榜專題講座**  
針對最新修法及重要時事議題不定期舉辦講座。



**考取生筆記分享**  
公開學長姐筆記觀摩，幫助您理解、複習與記憶。



**專屬自修教室**  
專屬學員寬敞明亮的自修教室，讓讀書變得舒服。



**課輔老師指導**  
課輔老師提供課業諮詢，讓您學習品質更優質。



**強效檢測指標**  
全真模考、能力指標測驗、線上模考等，掌握學習狀況

## 豐富輔考資源

### 三、家庭服務工作之流程與各階段服務重點為何？試申論之。(25分)

#### 【破題關鍵】

1. 《考題難易》：★★★
2. 《解題關鍵》：家庭服務工作在社會安全網 2.0 計畫中一再重複被提到，而社安網是目前考題趨勢，考生在準備考試上必備功課，對考生而言並不陌生；另外，對於有實務工作之考生屬於簡單基礎題型。
3. 《使用法條》or 《使用學說》

#### 【擬答】

家庭服務工作服務過程中，可分「開案」及「服務提供」二方面。

#### (一)開案

如為社會福利服務中心開案的個案，社工員應呈現每個個案之個案來源、進案原因及該問題對案家影響、案主主述問題等項目。

1. 個案來源：目前個案來源有四種，包括集中篩派案中心分流評估後，進入社會福利服務中心的個案、民眾自行前往社會福利服務中心求助、社會福利服務中心社會工作人員主動發掘、六歲以下主動關懷方案等。
2. 進案原因及該問題對案家影響。

3. 案主主述問題：此處將呈現個案進案時的主述問題，同時呈現進案時的家系圖與生態圖。

(二)服務提供

在服務提供上，呈現社工員經由受案、評估、服務到結案等各階段提供適當之服務。

1. 受理案件階段：目前個案來源主要有四種，故在受理案件階段，社工員需區分不同個案來源之受理案件作法。

2. 訪視評估階段：此單元主要在呈現社工員進行訪視評估時要包括的面向。

(1)家庭脆弱性面向評估:

請依據此類個案成因、問題與需求，呈現社工員針對此個案，如何敏感覺察案家可能有的問題或需求。再次強調:家庭脆弱性面向評估需建立在以家庭為核心之脈絡底下，而非僅以個案問題或需求來進行評估。

(2)訪視摘要及家庭資源與支持系統評估:

主要呈現社工員在進行訪視關懷、觀察案家系統運作、家庭資源與支持系統等如何進行。另需引導社工員在訪視摘要呈現訪視關懷重點及內容，並能對家庭資源與支持系統進行評估。

(3)家庭功能評估:

主要呈現社工員依據生態系統觀點，評估家庭問題處理能力、成員關係及家庭系統。在訪視中並要瞭解家庭可能有的重大生命歷程事件，及該事件對於案家後續家庭功能運作之影響。

(4)需求清單:

主要呈現社工員依據上述資訊，包括家庭脆弱性面向評估、訪視摘要及家庭資源與支持系統評估及家庭功能評估等資訊，在以案家為核心之服務基礎下，勾選適合案家之需求清單。請記住:需求清單之勾選，需以案家需求為整體考量，而非僅以個案問題或需求來進行評量。

(5)服務目標與初步服務計畫:

主要呈現社工員設立服務目標與初步服務計畫，必須注意的是此部分需與案家需求相連結。服務目標可分為主要目標、次要目標;服務計畫則依案家問題及階段性進程可有短期、中長期之服務策略。

(6)服務項目:

主要呈現社工員在設立服務目標與初步服務計畫後，能夠具體提出提供案家之服務項目。必須注意的是所提供之服務項目需與案家需求、服務目標及服務計畫相連結。

3. 服務階段：主要重點在呈現社工員進入服務過程中之處遇。由於進入服務階段，主要在執行前一階段設立之目標，也可能是實務工作者花最多時間與案家工作的階段。

(1)理論或服務模式轉化：主要在呈現社工員將相關理論或服務模式運用於實務處遇。

(2)與家庭工作：主要在呈現社工員於提供服務過程中，進行以家庭為核心之處遇，要適時觀察案家系統運作、案家功能的改變等，並能適時反映在後續之服務處遇上。

(3)跨網絡合作：主要在呈現社工員進行跨網絡合作。由於個案問題具多元性及複雜性，需引導社工員進行資源連結、認識跨網絡單位及加入跨網絡合作。引導社工員清楚那些網絡可進來一起協助案家，如何合作、各網絡可提供之資源等。

(4)定期評估：主要在呈現社工員定期評估前一階段擬定之服務目標、服務處遇計畫之執行;並依據案家現況及待處理議題，擬定下一階段處遇目標與處遇計畫等。定期評估可依案家問題屬性與案家發展，適時訂定評估期程，原則上，不論脆弱家庭的脆弱等

## 公職王歷屆試題 (111 司法特考)

級，依照規定開案後第3個月，必須進行第一次的定期評估，之後滿6個月進行一次定期評估，但是如果案家有特別事件發生或是服務目標區要作大幅度的修正，也可以提前進行定期評估，不用等到3個月或是6個月。

4. 結案評估、準備與結案階段: 主要在呈現社工員辨識或進入結案階段。經由初步結案評估，研判有結案可能時，即進入結案準備階段，需呈現社工員進行後續結案前準備、最後進入結案。

上榜的試 就是 保成.學儒.志光的事



# 奪榜/特訓班

 <b>課程特色</b>	<b>專班管理</b> 固定劃位制度，每日點名管理出缺勤，在最後衝刺期調整至最佳狀態。	<b>全面檢視</b> 檢視學習狀況，找出盲點及弱點，即時做出溝通與調整，掌握學習成效。
<b>班導課輔</b> 班導師陪讀督促，專屬課輔針對學習提供解惑輔導。	<b>佳作觀摩</b> 定期公布申論佳作，可學習他人寫作長處之外，也可了解自身學習狀況。	<b>申論指導</b> 傳授申論題高分寫作方式、架構與技巧，迅速提升答題能力。
<b>擬真模考</b> 比照國家考試制度與規格，讓您提前適應考試節奏及考場氛圍。	<b>按表操課</b> 針對每個科目規劃每日複習進度表，讓您最有效率的管理時間。	<b>選擇精熟</b> 精選歷屆試題，經由大量練習培養對題目的靈敏度，進而縮短作答時間。

詳細課程&優惠請至全國 保成.學儒.志光 門市洽詢

四、強化社會安全網第二期計畫中，有關少年輔導工作，具體強化措施為何？試申論之。(25分)

### 【破題關鍵】

1. 《考題難易》：★★★★★
2. 《解題關鍵》：社會安全網 2.0 計畫是目前考題趨勢，考生在準備考試上必備功課，對考生而言並不陌生；本題主要考是測驗同學是否熟讀社會安全網 2.0 計畫，建議同學能先從社會安全網著墨並帶入少年輔導工作。
3. 《使用法條》or 《使用學說》

### 【擬答】

台灣隨著時代變遷，家庭規模愈來愈小，加上少子化與人口老化問題嚴峻，使得家庭支持功能日漸式微。影響所及，近年社會上時而發生隨機殺人事件、家庭關係疏離與功能失調、兒童及少年虐待、藥酒毒癮、暴力等事件，雖有相關體系服務在案，卻仍未發揮預警機制或支持家庭及個人的功能，以致無法及時遏止憾事發生，因此推動社會安全網。

#### (一)強化社會安全網

為強化社會安全，行政院核定強化社會安全網計畫支持地方政府增設社福中心、充實服務人力、整合保護性服務，建構更完整綿密的家庭、社區支持網絡等方面，補綴社會安全體系的缺漏，期從根本從關懷家庭著手，採取「風險預防」、「單一窗口」及「整合服務」的原則，整合銜接各系統服務。同時，將家庭類型分為一般家庭、脆弱家庭、危機家庭，依個別家庭不同風險程度與需求，提供不同的介入關懷服務。

#### (二)有關少年輔導工作，具體強化措施

## 公職王歷屆試題 (111 司法特考)

1. 少年輔導委員會(下稱少輔會)目前重點工作除辦理輔導、勸導轉介服務外，另應辦理少年休閒輔導服務、提高志工素質與運用、協調整合各局處資源、提升網絡會議運作強度及辦理犯罪高危險區域防治服務。
2. 因應少事法將虞犯少年之處理機制，修正為行政先行模式，由少輔會整合曝險少年所需之福利、教育、心理等相關資源，提供適當期間之輔導，避免未觸法之曝險少年過早進入司法程序，以達成保障少年最佳利益之目的。
3. 少輔會人力長期礙於各地方政府經費限制，遂配合地方特性，因地制宜發展，部分縣市有地方首長統整網絡單位資源、落實分工合作模式，部分縣市則有較為完善的志工培訓及運用機制，然城鄉差距大，志工品質不一，多數縣市少輔會實難將輔導工作委由輔導志工辦理，故專業輔導人力仍不足。為強化少年輔導工作，少輔會除應強化網絡機關輔導分工原則，協調、轉介社政、教育、衛生、勞政等網絡資源外，亦應補足社工人力及經費，以落實法定少年輔導工作，有效提升輔導成效。
4. 透過強化社會安全網計畫敦促各直轄市、縣(市)政府補充少輔會人力資源，逐年補充人力，提升輔導效能，落實少年犯罪防制網絡合作平臺之建置，積極整合跨局處輔導資源及強化橫向聯繫能力，並以「投入社區開發，培養社區能力，解決社區問題」作為發展願景，形成專業綿密之安全網體系，共同推動少年犯罪防制工作。