

# 111 年特種考試地方政府公務人員考試試題

等 別：三等考試  
類 科：經建行政  
科 目：公共經濟學  
考試時間：2 小時

一、請定義何謂「市場失靈」？請分別針對教育市場問題及醫療保險市場問題，說明其可能造成「市場失靈」的原因。針對這兩項議題，政府可採那些經濟措施來解決？（25 分）

《考題難易》：★★  
《解題關鍵》：價格無法反應 MSB 與 MSC  
《命中特區》：市場失靈、外部性、資訊不對稱

## 【擬答】

(一)市場失靈：

1. 定義：

價格機能無法自由調整，反應整體社會效益與成本，造成資源無效率配置。

2. 產生原因：

(1)外部性：

經濟個體的行為，對他人造成影響，但市場均衡價格忽略邊際外部成本、邊際外部利益，造成價格偏低與數量非最適。

(2)公共財：

具非敵對與非排他性特性，造成某些人隱藏偏好，使公共財數量不足。

(3)自然獨占：

因高固定成本與低邊際成本，形成規模經濟的獨占現象，因追求自身利潤極大化使產量偏低，價格偏高。

(4)資訊不對稱：

交易的雙方擁有不同的資訊，使其中一方蒙受損失。

(二)教育市場：

1. 原因：

因基本教育存在外部利益，價格未反應外部利益，造成價格偏低且數量不足的現象。

2. 政府解決方案：可使用補貼方式回至最適。

(三)保險市場：

1. 逆選擇：

保險契約成立前，因保險人與保險公司的資訊不對稱，使保險人隱藏對自己不利的資訊使保險公司蒙受損失。

2. 道德危機：

保險契約成立後，因契約設計不良，使保險人產生危險行為，造成保險公司損失。

3. 政府解決方案：

(1)社會保險下可使用全民投保方式解決逆選擇，降低投機的心理；掛號費、自付額與轉診制度解決逆選擇，降低醫療資源的浪費。

(2)商業保險下保險公司可使用健檢報告、年齡、職業區分保險解決逆選擇；調整隔年保費解決道德危機。

公職王歷屆試題 (111 地方特考)

二、假設一地方只有甲、乙、丙三村，各村對於公園數量服務所能得到的邊際利益，如下表所示：

邊際利益	公園數量					
	1	2	3	4	5	6
MB <sub>甲</sub>	30萬元	25萬元	20萬元	15萬元	10萬元	5萬元
MB <sub>乙</sub>	35萬元	30萬元	25萬元	20萬元	15萬元	10萬元
MB <sub>丙</sub>	40萬元	35萬元	30萬元	25萬元	20萬元	15萬元

假設建造每一公園設施之成本為 45 萬元，在上述情況下：

- (一) 滿足 Samuelson 條件下之地方公園數量為何？(7 分)
- (二) 若甲村表明對公園沒有需求，也沒有意願分擔公園興建的費用，因而地方公園數量最終由乙村與丙村共同協商決定。試問該地方最後的公園數量為何？各村負擔的建造成本分別是多少？(請說明原因)(8 分)
- (三) 若公園設施的建造成本由三村平均分擔，且由三村共同投票以簡單多數決來決定地方公園數量，則投票結果是否符合柏拉圖最適？(請說明原因)(10 分)

《考題難易》：★★

《解題關鍵》：公共財具非敵對性，由人民集體出資；中位數偏好

《命中特區》：公共財計算；中位數投票理論

【擬答】

(一) 最適公共財數量條件式： $\sum MB_i = MC = 45$  萬元，公共財數量=5 座公園。

數量	1	2	3	4	5	6
MB 甲	30 萬元	25 萬元	20 萬元	15 萬元	10 萬元	5 萬元
MB 乙	35 萬元	30 萬元	25 萬元	20 萬元	15 萬元	10 萬元
MB 丙	40 萬元	35 萬元	30 萬元	25 萬元	20 萬元	15 萬元
$\sum MB_i$	105 萬元	90 萬元	75 萬元	60 萬元	45 萬元	30 萬元
MC	45 萬元	45 萬元	45 萬元	45 萬元	45 萬元	45 萬元

(二)  $MB_{乙} + MB_{丙} = MC = 45$  萬元，公共財數量=4 座公園。

$$\text{乙負擔} = \frac{20}{45} = 44\%、\text{乙負擔} = \frac{25}{45} = 56\%$$

數量	1	2	3	4	5	6
MB 乙	35 萬元	30 萬元	25 萬元	20 萬元	15 萬元	10 萬元
MB 丙	40 萬元	35 萬元	30 萬元	25 萬元	20 萬元	15 萬元
$MB_{乙} + MB_{丙}$	75 萬元	65 萬元	55 萬元	45 萬元	35 萬元	25 萬元
MC	45 萬元	45 萬元	45 萬元	45 萬元	45 萬元	45 萬元

(三)  $MB_i \geq \frac{MC}{N} = \frac{45}{3} = 15$  萬元，甲公園數量 4 座、乙公園數量 5 座、丙公園數量 6 座依中位數

投票理論，最終公園數量=中位數偏好=5 座，與最適數量相同，符合效率性達最適。

# 五大學習方式 上課超便利



## 現場面授

名師現場面對面  
即時互動解答疑惑



## 直播教學

即時登入直播跟課  
掌握進度免等待



## 視訊課程

手機APP預約上課  
輔導期間 無限重覆看課



## WIFI看課

專屬WIFI教室  
讓你學習時間更彈性



## 在家學習

使用在家補課點數  
即可在家複習上課  
(以老師授權科目為主)

持地方特考准考證享專案優惠(詳細請洽全國各班門市)

志光 × 保成 × 學儒

# 高普考能力指標檢測

即將開放  
敬請期待

## 數據診斷，揪出弱點

### 數據分析客觀精準

測驗答題後，系統立即為考生分析答題狀況，雷達圖呈現，強科弱科一目了然，立即掌握學習狀況。

### 掌握自身程度與出題趨勢

分析歷屆考題出題領域比重，依據分析出題，依實際考試設計、限時測驗，不同於坊間考古題測驗，立即掌握自身程度。

### 深層實力剖析有效選擇學習工具

測驗結束後，除大方向數據外，亦可預約專人面對面分析，深層了解細部弱點，有利後續衝刺精省時間，學習更有效率。

公職王歷屆試題 (111 地方特考)

三、假設一消費者活兩期，第一期有所得  $I_1$ ，第二期有所得  $I_2$ 。他的利息所得需併入一般所得繳納所得稅，但若有利息支出，則可列為扣除項目。假設資金市場為完全競爭，每人可以自由借貸，而該消費者在課稅前是借入者 (borrower)。試以跨期消費模型 (intertemporal consumption model) 繪圖並詳細分析下列情況：

(一)政府課徵比例所得稅對該消費者儲蓄行為的影響。(15 分)

(二)當政府廢止利息支出扣除優惠時，對該消費者儲蓄行為的影響又為何？(10 分)

《考題難易》：★★

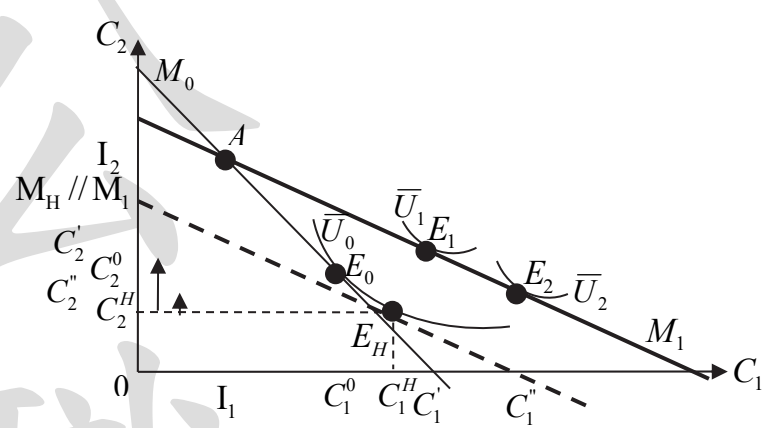
《解題關鍵》：對利息費用有影響才會影響借款者的行為

《命中特區》：跨期消費論

【擬答】

(一)說明：

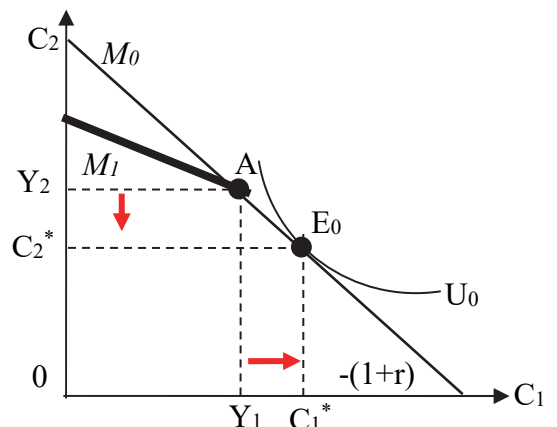
1. 原均衡點由  $\bar{U}_0$  與  $M_0$  相切於  $E_0(C_1^0, C_2^0)$  點。
2. 當政府對利息所得扣稅使稅後利率下降且利息支出可抵稅使稅後利息支降，利率下降 ( $r_0$  至  $r_1 = r_0(1-t)$ )，使預算線以稟賦點  $A(Y_1, Y_2)$  為準旋轉變平坦 ( $M_0$  至  $M_1$ )。
3. 作一輔助線  $M_H$  與  $M_1$  平行且與  $U_0$  相切於  $E_H(C_1^H, C_2^H)$  點。
4. SE：利率下降 ( $r_0$  至  $r_1$ )，第一期消費 ( $C_1$ ) 的代價  $\downarrow$ ， $E_0$  至  $E_H$  使第一期消費  $\uparrow$  ( $C_1^0$  至  $C_1^H$ )，第二期消費  $\downarrow$  ( $C_2^0$  至  $C_2^H$ )。
5. IE：利息支出可抵稅，使原本的借款者支付利息費用減少，實質所得增加 ( $M_H$  至  $M_1$ )，消費皆為正常財下，所得效果 ( $E_H$  至  $E_1$  或  $E_2$ )，第一期消費  $\uparrow$  ( $C_1^H$  至  $C_1'$  或  $C_1''$ ) 且第二期消費  $\uparrow$  ( $C_2^H$  至  $C_2'$  或  $C_2''$ )。
6. 總效果：若  $IE > SE$ ，第一消費  $\uparrow$  ( $C_1^0$  至  $C_1'$ )、第二期消費  $\uparrow$  ( $C_2^0$  至  $C_2'$ )。若  $SE > IE$  第一消費  $\uparrow$  加 ( $C_1^0$  至  $C_1''$ )、第二期消費是  $\downarrow$  ( $C_2^0$  至  $C_2''$ )。第一期消費增加會使借款增加，提高負儲蓄的行為。



(二)若利息支出無法抵稅，對借款者無影響

說明

1. 在二期皆有收入下，稟賦點為 A 點，預算線為  $M_0$ ，斜率  $= -(1+r)$ ，均衡點  $E_0$ ，借款金額  $= Y_1 - C_1^*$ 。
2. 對利息收入課稅，使儲蓄者稅後利息收入下降，A 點上方變平坦，斜率  $= -(1+r(1-t))$ ， $M_1$ 。
3. 借款者其 A 點下方 BL 不變，故不影響消費行為。



## 公職王歷屆試題（111 地方特考）

四、有些學者根據帝波假說（Tiebout Hypothesis）主張若各地方政府相互競爭公共財提供可使地方公共財的配置有效率；但亦有學者抱持租稅競爭（tax competition）的觀點，認為地方政府的競爭將導致地方公共財的提供不具效率。為何雙方的看法有所出入？試分析之。（25 分）

《考題難易》：★★

《解題關鍵》：帝波以足投票使其達效率、租稅競爭會使公共財不足

《命中特區》：地方財政理論

### 【擬答】

#### (一) Tiebout 以腳投票

1. 定義：人民透過自由遷徙，依自身偏好選擇地區，使公共財達到最適規模。

2. 基本假設：

(1) 選擇多樣化：要有足夠多的地區供人民選擇。

(2) 無移動成本：

人民不會因遷徙對就業造成影響，故人民的所得來自於利息或資本利得。

(3) 公共財無外溢效果：人民必須居住在該地區才可享受該地方公共財效益。

3. 缺失：現實很難達成

(1) 資訊非完全充分、遷徙成本、轉業問題、地方公共財外溢性。

(2) 無足夠多的地區可供民眾自由選擇。

#### (二) 租稅競爭

1. 定義：不同稅目在且一稅源間爭奪，各地方政府為了增加稅收，透過租稅優惠或減稅方式吸引廠商進入設廠、投資，增加稅基，因此租稅競爭會造成地方政府稅收偏低，

2. 影響：降底租稅，為了配合低稅收使公共財數量不足，資源無效率。

志光×保成×學儒 做你的學習靠山



# 快速考取班

掌握考取節奏  
安心學習無負擔

### 學費省很大

全年課程不間斷，一次繳清學費輔導至考取

### 課程最完整

完整課程循環，基礎班→正規班→專題課→總複習…等

### 上榜賺獎金

報名考取班第一年考取同職等考試，頒發獎學金

### 加選最超值

輔導期間加選其科目增加考試機會，加選另享專案優惠

### 公約有保障

考取班簽訂公約，保障您的權利與義務至考取為止

### 雙料金榜

111高普考會計

### 蔡○婷 考取班 一年考取

我報名考取班，本來以為自己會準備很久，但有幸於第一年取得錄取之結果。面對排得滿滿的課表，做到每科上都複習、練習習題，需要消化課堂內容，將老師教導的知識轉變成自己的，須要面臨進度、複習、老師期望、同學競爭、自責、不確定會不會上榜的壓力…『不要放棄！』，因為這些壓力會變成自己不敢懈怠的原因。

依各區規劃為主，請洽全國門市