

## 112 年公務人員初等考試試題

等 別：初等考試

類 科：各類科

科 目：國文（包括公文格式用語）

- (D) 1. 假設你有一位朋友，他不被上司理解，不受同事接納而你想要寫一段文字鼓勵他堅定地走自己的路，不被他人影響，追尋自我價值。下列選項，最適當的是：
- (A)將自己與對方的看法聯結起來，一定要贏過對方才行  
(B)過度誇耀自己的優點，是擔心身邊沒有人會認同自己  
(C)無法接納自我的人容易將他人設為假想敵，用貶抑他人來獲得自信  
(D)真正的自由是不在意他人的評價，不怕被人討厭，貫徹自己的想法
- (C) 2. 下列文句「」中的成語，何者使用最恰當？
- (A)老師工作時應該「聲色俱厲」，為學生夙夜匪懈  
(B)感謝您大駕光臨，令寒舍「深居簡出」，小弟深感榮幸  
(C)想當年這裡一片荒蕪，全賴前輩們「筭路藍縷」，才能欣欣向榮  
(D)公司高層每日「披肝瀝膽」，你初來乍到要多加提防，免遭陷害
- (D) 3. 下列文句「」中的成語，何者使用正確？
- (A)他最近正在減重，本著「虛懷若谷」的意志力，吃得很節制  
(B)當鳳凰花開季節，就是同學們要互道珍重、「分庭抗禮」的時候  
(C)公司財務面臨危機，幸好老決決定轉賣閒置廠房，堪稱「見異思遷」  
(D)人應該要學習負責，這位母親「李代桃僵」，為女兒頂罪，反而害了她
- (A) 4. 下列文句「」內的詞語，用法錯誤的選項是：
- (A)他「逢人說項」，到處吹噓自己的勇猛  
(B)他向來循規蹈矩，不會做出「雞鳴狗盜」的勾當  
(C)經過此番激烈的砲戰，從此敵人不敢再「越雷池一步」  
(D)李安拍了很多好片，獲獎無數，是導演行業的「個中翹楚」
- D 5. 下列文句「」中的成語，何者使用錯誤？
- (A)警方接到報案趕到現場，匪徒早已「查奶黃鶴」，不見蹤影  
(B)這項工程最終靠大家任勞任怨、努力不懈，才得以完成  
(C)王教授的演講十分精彩，全場人士聽得「津津有味」，鑽嘆不已  
(D)我們公司非常嚴格，對任何流程的監控都小心翼翼，「環不掩瑜」
- (A) 6. 下列選項，何者最適宜「醫界」使用？
- (A)功著杏林 (B)利惠人群 (C)大業千秋 (D)福國利民
- (A) 7. 下列選項中的題辭與使用場合搭配，何者正確？
- (A)畢業：學無止境 (B)女喪母遺風  
(C)退休：德業長昭 (D)遷居：名山事業
- (A) 8. 下列文句「」中的成語，何者使用正確？
- (A)人事變化無常，不禁令人生起「樹猶如此」的慨嘆  
(B)時逢春季，陽明山處處「蕙質蘭心」，吸引民眾駐足  
(C)彎月高懸天際，「送眼流眉」的姿態，美得令人屏息  
(D)跨年人潮眾多，一時之間「擢髮難數」，捷運只好加開班次

- (D) 9. 「後人認為司馬遷在《史記》裡對現實政治『微文刺譏』，因而視《史記》為『誘書』。當然，司馬遷在寫作過程中，將其個人際遇的鬱結，融於書中，是非常可能的。至於『微文刺譏』，誹謗今上，在現實的政治環境下，卻是不可能的。身受現實政治摧殘的司馬遷，如何超越桎梏，在不觸犯時諱的情況下，記錄當代歷史，頗費思量。」
- 根據上文，下列選項何者最符合文意？
- (A) 司馬遷受現實政治摧殘，因而在《史記》誹謗今上  
(B) 《史記》「微文刺譏」展現歷史學家的真誠與勇氣  
(C) 如何寄託個人的鬱結，是司馬遷撰作《史記》時最費思量者  
(D) 能忠實呈現當代歷史而不觸犯時諱，是《史記》寫作的難處
- (A) 10. 「根據影片中象龜熟練的獵捕技巧，生態學家 Justin Gerlach 推測或許這些象龜其實早已學會補獵，但因為過去人類侵入他們的棲息地，大量獵捕各種生物，而大大影響原棲息地的食物鏈，才導致象龜改變原本的習性。或許也是弗雷格特島所提倡的保計畫實行得很成功，使象龜們回歸了原始的生長環境，因此象龜們的狩獵本性就露出來了。」
- 根據上文，下列選項何者符合文意？
- (A) 過去人們普遍認為象龜不會獵捕  
(B) 象龜獵捕行為是被人類所逼迫的  
(C) 象龜改變原本的習性後開始吃肉  
(D) 只有弗雷格特島的象龜才會獵捕
- (C) 11. 「臺灣物產的文獻紀錄，可考者最早可溯至 1607 年陳第的《東番記》，食用作物玉米、番薯原產於美洲，據推測是從西班牙的殖民地菲律賓引入，再輾轉進入台灣。也提到當時原住民所種的甘蔗，可見甘蔗引進臺灣的時間很久遠，應是引自中國。檳榔等作物可能直接引自中南半島。臺灣在納入了全球化的經濟貿易後，連帶的進入生態交流網絡之中。」
- 根據上文，下列選項正確的是：
- (A) 台灣並無原生食用植物，都是殖民者由島外引進栽種  
(B) 甘蔗很早就引進臺灣，顯見臺灣的製糖工業源遠流長  
(C) 全球交通、跨國貿易、殖民等因素，影響了飲食物產  
(D) 從物產判斷，中、菲、美洲是臺灣當時三大貿易夥伴

**全國首創**

**測驗易**

**點通**

**埋頭苦幹不如讓老師點通你的學習之路**

**常考題型**

**知識強化**

同樣的出題範圍一考再考，卻還是選不出答案？測驗題不能硬背，唯有讓老師帶你一觀出題知識的原貌，弄清題目在考什麼，才是唯一正解。

**易错题型**

**觀念釐清**

彙整全國最大公職王線上測驗網站中，考生最高頻答錯的試題，針對試題透徹分析出最易混淆的考點，加強授課、觀念釐清。

**申論的出題太彈性 所以抓住選擇題更加重要**

像行政學這科包含了申論和選擇，我自己覺得申論的出題很彈性，所以抓住選擇題很重要。我會利用課本裡的選擇題多做練習，讀熟課本不但可以增加選擇正確的機率，而且還可以在申論題的時候套用一些學說。

111 高考  
一般行政  
李○汝

- (C) 12. 一位醫師作家以當代的醫學角度思考詩仙李白為何如此愛喝酒而寫道：「李白聚會喝酒寫出來的詩，統稱為『宴飲詩』，趁難得的美好時節與朋友相聚，在有限的年華暢飲，李白因此寫下了\_\_\_\_\_的千古名句。在詩中，他大力稱述飲酒的妙處，高聲讚揚及時行樂。這或許是因為李白的腦部受到酒精影響，漫著舒服愉悅的感覺。根據上文，\_\_\_\_\_中最適合填入的詩句是：
- (A)舉頭望明月，低頭思故鄉  
(B)蘭陵美酒鬱金香，玉碗盛來琥珀光  
(C)人生得意須盡歡，莫使金樽空對月  
(D)花間一壺酒，獨酌無相親，舉杯邀明月，對影成三人
- (D) 13. 「你不會因為有了小孩就更有父母的樣子，就像擁有一架鋼琴不會讓你變成鋼琴家。」下列選項，何者最符合文意？
- (A)只要開始，就有機會 (B)動機是最單純的力量  
(C)有力的理由造成有力的行動 (D)付諸行動，從做中學累積成果
- (D) 14. 「用人不在於如何減少人的短處，而在於如何發揮人的長處。」下列選項，最符合文意的是：
- (A)大材不小用，小材不大用  
(B)將適合的人請上車，不適合的人請下車  
(C)能用他人智慧去完成自己工作的人是偉大的  
(D)天生我材必有用，要能夠知人善任，因材器使
- (B) 15. 「一切美好的事物都有美麗的開頭。不過，真懂得人生的人都知道，『美好的開頭使事情成功了一半』並不真。這個世界到處是美好的開頭，同時也到處是『只成功了一半』的事業。美好的開頭不能結美好的果實。真正使事業成功，使一個人有成就的，是無窮的耐心。」下列選項，何者最符合上文的旨趣？
- (A)懂得珍惜的人才會成功 (B)持之以恆才是成功的關鍵  
(C)美好的果實，總是令人期待 (D)美好的開始，是成功的一半

## 五大學習方式 上課超便利



### 現場面授

名師現場面對面  
即時互動解答疑惑



### 直播教學

即時登入直播跟課  
掌握進度免等待



### 視訊課程

手機APP預約上課  
輔導期間 無限重覆看課



### WIFI看課

專屬WIFI教室  
讓你學習時間更彈性



### 在家學習

使用在家補課點數  
即可在家複習上課  
(以老師授權科目為主)



- (C) 16. 「如果有人要你數算一個罐子裡的泡泡糖數量，你肯定可以輕鬆算出來，甚至還樂於嚐嚐罐子裡不同口味的糖果。然而，如果你要站在一座裝滿泡泡糖的游池前，必須數出所有的糖果數量，你大概連試都不想試了。」下列選項，何者最有可能是「連試都不想試」的原因？
- (A)數大就是美 (B)小處做起建立信心  
(C)根本不可能完成任務 (D)在任務中無法找到樂趣
- (C) 17. 「人類從存在就有刻板印象，在古代，生存和保護有賴家族和部落。同族的人是安全的，陌生人危險的。陌生人通常被當作敵人，只因為他們的外表、言語或行為不同而已。消除刻板印象其實只需站在對方的立場，生活一週、一天或甚至一小就行了。在職場上，行銷部和生產部的人應該交換工作幾天，或至少做角色互換，主管和員工也該交換工作幾天，有一些聰明的公司就是這麼做。這減少了不信任和溝通的問題，增加團隊合作和生產力，最主要的問題常在於，來自某文化的人從未接觸過另一文化的人。」根據上文，下列選項何者最符合文意？
- (A)打從人類歷史以便有根深柢固的成見，改變不易  
(B)先入為主的觀念，不會阻絕溝通管道形成刻板印象  
(C)職場上的角色互換可以啟發人的同理心，消弭歧見  
(D)文化的隔閡，很少是不同族群產生衝突的重要因素
- (C) 18. 「簡單是一種修煉，越是面對複雜情境的人，這修煉越必要。但若修煉得宜，過程其實充滿了喜悅，因為複雜的是人的頭腦和習性，人的本性和本心，始終都是簡單的。修煉簡單，就是找回真我，重返赤子之心，豈有不樂之理？」根據上文，下列選項何者最符合文意？
- (A)人們都是用心多，用腦少，往往自尋煩惱  
(B)簡單的事，想太多就複雜，凡事不想就好  
(C)複雜的事，看淡了就簡單，看透了就輕鬆  
(D)保持赤子童心，並非一種尋回真我的修煉
- (C) 19. 「人們平常傾向於二分法的思考，例如：好與壞；英雄對惡棍；我的國家與其他國家。記者擅長把相異的人事物寫成對立，偏好報導赤貧與富豪。紀錄片喜歡描寫無名小卒如何對抗邪惡的大企業，賣座大片通常是在拍正義與邪惡的對立。由於二分法直覺，我們往往在統合中想象對立，在融匯中想像歧異，在一致中像衝突。這種直覺處處可見，徹底扭曲認知。所以當你觀看兩個群體對立的新聞時，也許會用到『鴻溝越來越大』等用語。」根據上文，下列選項最符合文意的是：
- (A)傳統善惡分明的教育中，人們判斷事物只剩下好與壞，對與錯的觀點  
(B)媒體往往以直觀的方式在對立與歧異中尋求統合融匯，以增加收視率  
(C)二分法的思考模式容易遭人利用，讓有心人士去強化衝突，製造爭端  
(D)正邪不兩立的觀點，充斥在人們日常生活中，也是拍攝電影的好題材
- (D) 20. 承上題，下列選項何者最接近作者所說二分法思考的傾向？
- (A)革命尚未成功、同志仍需努力  
(B)人不可以貌相，海水不可斗量  
(C)過度捕撈造成許多海洋生物瀕臨絕種  
(D)未開發國家的疫苗接種率普遍都偏低

# 全方位 智能學習系統

虛實整合 引你入勝

勝

學習助手最智能

關鍵服務  
勝在起跑點

配合學習階段與模式  
規劃最符合需求的服務

便利操作實力精進

· 手機APP系統 · 課業諮詢 · 申論批閱

學習檢視時事補充

· 線上模擬考平時測驗 · 歷屆試題  
· 國考加分學習資訊網 · 能力指標檢測

立即體驗  
考取生激推



依各區規劃為主，請洽全國門市

(B) 21. 「我寫小說的理由，追根究祇只有一個，就是讓個人靈魂的尊嚴浮上來，在那裡打上一道光。為了不讓我們的靈魂被體制套牢、貶低，而經常照亮那裡，鳴響警鐘，那正是故事的任務。我想籍著寫生與死的故事，寫愛的故事，繼續嘗試讓人哭泣，使人畏怯，引人發笑，每天認真地繼續創作各種虛構的故事，讓每個靈魂不可替代的珍貴性明確化這是小說家的工作。」

根據上文，作者對「小說家」的期許是：

- (A) 在作品中，揭示所有靈魂相同而值得頌之處
- (B) 能凸顯出人性靈魂的尊嚴，並肯定其存在價值
- (C) 讓被體制套牢的角色可以鳴響警鐘，早日重生
- (D) 藉由虛構的故事使得讀者在哭笑後，洗滌情緒

(B) 22. 以下是個兒童繪本愛好者的自述：「繪本既是一個瑰麗的世界，也是一個隱藏著兒童角度與文學內涵的世界。它不僅在形式特質上無可取代，就連他看世界的『眼神』，也不同於其他的創作。我因為長年接觸繪本，從中發現了許多屬於兒童的特質，另外也因為它所傳遞出來的是一些有別於成人世界的價值，而屢屢被書中的小孩顛覆。」根據上文，下列選項何者最符合對兒童繪本的看法？

- (A) 繪本所具有的形式特質較為瑰麗
- (B) 站在兒童的角度發現並了解世界
- (C) 以顛覆成人世界的價值觀為起點
- (D) 貼近小孩的文學內涵常無可取代

- (D) 23. 「萊爾德專門衝數層樓高的巨浪，每次出海，都像是與死神跳一首腳步繁複的雙人舞。他和朋友曾經在衝浪時出過嚴重的事，被巨浪重擊，同伴幾乎喪命在海上。萊爾德用盡力氣把重傷的同伴拖回岸邊送上救護車後，第一件事竟是拿浪板掉頭回到海裡，繼續衝浪。事後有人問他難道不怕嗎？他說：不能害怕。」根據上文，下列選項敘述正確的是：
- (A) 萊爾德衝浪時，總能以技巧避開危險
  - (B) 透過衝巨浪，萊爾德提升了衝浪技巧
  - (C) 萊爾德不費吹灰之力救起溺水的同伴
  - (D) 萊爾德征服恐懼的方法是直接面對它
- (C) 24. 「你如果順手撿起一塊花崗石的碎片，仔細看它的紋理，會發現含蓄而豐富的色彩，如果加以放大，不輸一幅抽象畫。每顆石頭都有其獨特的紋理，並不是只有潔白光滑如凝脂的大理石才是美的」。
- 下列選項，何者最能呼應上文意旨？
- (A) 萬物自成其紋理，終究會被看見
  - (B) 經過切磋琢磨，石頭方可展現美
  - (C) 生活並不缺少美，只是缺少發現
  - (D) 繁華落盡見真淳，平淡更有滋味
- (A) 25. 「兒子上學和我同路，但他不願搭我的車。即使同車，他戴上耳機—只有一個人能聽的音樂，是一扇緊閉的門。我只能想像，他的內在世界和我的一樣波濤深邃，但是我進不去。我慢慢地、慢慢地瞭解到，所謂父女母子一場，只不過意味著，你和他的緣分就是今生今世不斷地在目送他的背影漸行漸遠。你站在小路的這一端，看著他逐漸消失在小路轉彎的地方，而且，『他用背影默默告訴你：不必追』。」
- 根據上文，作者最主要想表達的是：
- (A) 人世間所謂親情無非陪他一段，難以相伴一生
  - (B) 父母與子女往往存在隔閡，很難有真正的溝通
  - (C) 處於叛逆期的兒子彷彿絕緣體，令人難以理解
  - (D) 子女往往冷漠地回應父母，讓父母難過與失望
- (B) 26. 承上題，文末「他用背影默默告訴你：不必追」，最適合的解釋是：
- (A) 父母停留在自己的世界，很難追上子女前進的步伐
  - (B) 子女自有自己的世界，父母該適時放手，不必執著
  - (C) 子女終將脫離父母掌控，彼此情感亦難免日漸稀薄
  - (D) 父母應妥善安排自己的晚年，養兒防老並不切實際
- (B) 27. 「在荷蘭的發展歷程，地理、人口等都與臺灣的永續發展議題相似。全球氣候變遷與荷蘭人口增長同時來襲，國土容易淹水，缺乏宜居土地的荷蘭，需要一個重新思考土地利用的方法。在此背景下，不能避免淹水，那就和水共存的想法，促成漂浮屋的出現。2015年，荷蘭想出了鹿特丹水廣場的想法，就設計一個沒有洪水的時候是遊憩的設施，洪水來了就讓它成為淹水的環境，而減少因為都市建築造成的洪水問題，同時增加與自然共存的環境。」
- 根據上文，下列何者選項最符合文意？
- (A) 水能載舟，亦能覆舟
  - (B) 因勢利導，順勢而為
  - (C) 謀事在人，成事在天
  - (D) 江河行地，與時俱進



公職王歷屆試題 (112 初等考)

- (D) 28. 「宗教有時會被看成是一種『迷信』，但透過這樣實地走訪臺灣各地廟宇的研究，讓我們對宗教有了不同的理解：無論是化解悲情的受難儀式、明辨是非的神判儀式，或是重啟調解機制的告陰狀，表面上是宗教活動，其實都是在處理人們的心理問題或社會問題。」

根據上文，下列選項最符合文意的是：

- (A) 宗教活動幫助民眾面對自己的內心  
(B) 宗教具有洞悉社會問題的神秘力量  
(C) 宗教的功能多是信眾的期待與想像  
(D) 不該以迷信看待宗教的超自然特性
- (B) 29. [記者報導] 板橋某國中校舍改建與地下停車場工程挖出長 10 多公尺、胸徑 3 公尺的楠木類古木，判定樹齡約 300 多年（在地底約 5 千年），校方決議取部分結合公共藝術，其餘不予保存，引發爭議。某大學地質科學系教授說：「古木價值在於經歷的歲月及意義，以稀有性、教育性及觀賞性來看都值得完整保留。」

根據上文，下列選項何者正確？

- (A) 校方的決議是針對教育的需求  
(B) 學者主張保留古木以見證歷史  
(C) 學者建議取稀有木段凸顯觀賞價值  
(D) 校方為推動公共藝術保存完整古木
- (D) 30. 「目前 AI 和機器人不太可能完全取代整個產業。如果是需要同時運用廣泛技能組合的工作，又或是需要應付難以預見的情境。比較難用機器來取代。由此看來，醫師的主要工作在於處理資訊：吸收醫療資訊、分析資料、再提出診斷。相對之下，護理師需要有良好的運作能力和情緒智力，才能幫病人打針、換繃帶，或是壓制住激動的病人。因此，出現智慧型手機 AI 醫師的時間，很有可能遠早於可靠的護理機器人。」

根據上文，下列選項何者最符合文意？

- (A) AI 機器人的發展受限，前景不被看好  
(B) 對機器人來說，看病診斷比換繃帶更難  
(C) 護理師需要比醫師具備更多的專業知識  
(D) 醫師在未來比護理師更有可能被 AI 取代
- (B) 31. 「無可避免，我們在文化與社會結構上注意到什麼，仰賴的是我們站在什麼位置，我們是特定文化與社會結構裡的局內人，所以傾向於把那些位置看成理所當然：或者是局外人，一窺不熟悉的文化或社會結構，設法要理解種種事物。人類學家有時候把這些稱為『主位觀點』與『客位觀點』。重要的是意識到兩者都有自身的優勢與劣勢。」

根據上文，造成局外與局內認知落差的原因是什麼？

- (A) 基於偏見無法認知主位觀點永遠優於客位  
(B) 所處位置決定了對文化與社會結構的觀點  
(C) 注意力的焦點放在彼此結構的優勢與劣勢  
(D) 客位觀點容易將所處的位置看成理所當然
- (A) 32. 「登山最高的境界之一，是見識了一切性靈的源頭，原來盡在一步一腳印的貼身覺察與自我生命對話；在時光雕鑿而出的眾神花園中，任何人皆可尋覓到自己的精神家園與心靈故鄉，當生命最敏感的當下，當實實在在的活著片刻，我們可以找到歸依之處。」

根據上文，下列選項何者最符合文意？

- (A) 登山過程可敏銳的體察自我、安頓生命  
(B) 登高望遠可以提升人格境界、精神效能  
(C) 登山是自我放逐，遠離塵俗的唯一途徑  
(D) 登山的考驗可使人看淡得失，感悟生命

- (C) 33. 「要是大家都想搬入好的學區，讓孩子上好的學校，房價就會上漲。於是家長必須為賺更高的薪資而冒風險，因為薪資與風險相關。可是房子的數量有限、學校招生名額也有限，因此房價漲了、許多人的工作風險也升高了，送孩子進好學校的心願還是無法實現。根據上文，下列選項何者最接近作者觀點？
- (A) 只要能夠成功，可以不計承擔各種風險的代價  
(B) 好學區房屋銷售市場，供需量能與房價成正比  
(C) 為滿足需求而付出心力，結果未必能盡如人意  
(D) 將學習的責任還給孩子，追求名校是捨本逐末
- (A) 34. 「腸神經元如同大腦一般會分泌許多神經傳導物質，最有名的就是血清素。腸神經元會透過不同方法與大腦相互溝通，像是迷走神經、多巴胺、腦內啡等，因此『腸-腦軸線』就是目前研究的重點。又因為『人體微生物相』大多位於腸道內，所以『微生物菌相-腸-腦軸線』也是研究腸道益生菌與大腦連線的新興科學。」
- 根據上文，下列選項敘述正確的是：
- (A) 腸道內微生物的分布會影響大腦狀態  
(B) 血清素是典型受微生物支配的神經傳導物質  
(C) 腸所分泌的傳導物質通過微生物向腦發出訊息  
(D) 腸-腦軸線研究有助於開發腦內未完全使用的區域
- (D) 35. 「愛爾蘭劇作家蕭伯納說：『我有一顆蘋果，你也有一顆蘋果，交換之後，我們還是各自擁有一顆蘋果；但如果我有一個觀念，你也有一個觀念，交流之後，我們都各擁兩個觀念。』資訊和知識、才能與資源的分享，讓當事人的知識和觀念加倍成長，這是人際關係中非常珍貴的互惠原則。來源不同的觀念知能和才氣資源，在互惠分享和交流碰撞中，可以因新奇組合而產生創意。」
- 根據上文，下列選項何者正確？
- (A) 交流觀念和交換蘋果的結果是一樣的  
(B) 致力拓展人脈，可以利用彼此的資源，具有加倍效應  
(C) 吸收新奇的觀點，是彼此知識互惠交流所追求的重要目標  
(D) 人的知能與才氣不同，往往可以在互惠交流過程中產生創意



## 志光 保成 學儒 公職特考 考取班

**超級有保障** 一次準備，免學費輔導至考取

**超高CP值** 班系眾多軟硬體資源免費使用

**超快速考取** 擁有全國最多快速考取實力

**超級有誠意** 第一年考取頒發獎學金

**超多重組合** 可依照考試選擇考取方案

- ✓ 沒有把握一次必上
- ✓ 想要再接再勵連續考取
- ✓ 想要達成「不只求有 更要求好」終極目標

**絕對是你  
最好的選擇** ↑↑↑

依各區規劃為主，請洽全國門市



公職王歷屆試題 (112 初等考)

二、複選題(第 36 題至第 45 題，占 30 分)

- (C) 36. 張處長榮獲模範父親表揚，同仁們擬贈匾祝賀，下列選項中的題辭何者正確？
- (E) (A)教澤長存 (B)春暉廣被 (C)忠孝傳家 (D)壽元無量  
(E)明倫教孝
- (A) 37. 下列各選項皆出自一篇有關親子關係與青少年心理學的論述，「」內的詞語應用正確的是：
- (E) (A)親子衝突帶來的負面情緒，容易造青少年不同類型的負面情緒，「導致」不同問題行為  
(B)多數父母掌控生活資源，若常採用「嚴厲」的懲罰手段，可能讓孩子產生威脅感陷入焦慮不安  
(C)父母親在不自覺中的情緒勒索，會讓青少年「滋養」愧疚感，引發青少年退縮、缺乏自信、自我孤立  
(D)青少年階段是情緒的暴風時期，如果自尊受損，在無法「調配」控制下，可能轉而用攻擊行為宣洩情緒  
(E)當青少年長期感受到委屈、冤枉，或因為處處受到父母的「管控」，最後可能選擇壓抑自己而萌生怨恨感
- (A) 38. 「要使這個社會治安趨於良好，最重要的是勸導那些不法之徒，能夠□□□□。」
- (C) 下列成語，何者適合填入空格內？
- (E) (A)明辨是非 (B)不念舊惡 (C)遷善改過 (D)除舊布新 (E)洗心革面
- (A) 39. 下列文句「」中的成語，運用正確的是：
- (D) (A)父親教導我們默默行善，以免有「沽名釣譽」之嫌  
(B)警方鎖定的陳姓嫌犯「危言危行」，民眾十分恐慌  
(C)具創造力的人常「見異思遷」，能不斷開發新產品  
(D)張局長高瞻遠矚，總是能「見微知著」，超前部署  
(E)比賽選手個個舌綻蓮花，「信口開河」的進行演說
- (A) 40. 「天地間有些東西沒有主人，例如自然美景，既然無主，我們可以盡情享有，大自然不加限制。審美的能力是先天稟賦加後天修養，我們之所得無人可以侵占。『失去那不能擁有的，得到那不能奪去的。』這是我們這等人擁有的永恆。千江有水千江月，面對天地之美，我們的『擁有』並未使別人『失去』。」下列選項，何者符合本文所說是屬於「並未使別人失去」的「擁有」，且「不能奪去的」？
- (A)超凡的審美能力 (B)永恆不朽的人生  
(C)壯麗的江河山川 (D)寧靜皎潔的明月  
(E)珍愛的親密戀人



# 志光 保成 學儒 快速考取 冠軍好試 榮耀共享

## 連過兩榜

1年考取

陳○甄

111初等考一般行政  
110地特五等台北市一般行政

補習班課程安排適當，有充裕時間複習，接著上題庫班，老師除了會傳授解題技巧外，也可以藉上課發現自己不擅長的題型有哪些，並了解近期命題趨勢，最後還有總複習課程可以在考前快速複習所有重點，安心地上考場。各科老師的教學我覺得各有特色且淺顯易懂，用心且重視各章節間的連結。

## 連過兩榜

1年考取

林○穎

111初等一般行政  
110年司法特考五等錄事

我報名的是二合一的年度班，課程堂數安排恰當，共同科目能夠上到不同老師的課，讓學習內容更多元豐富。專業科目準備的時間最多，緊跟上課進度，如果內容太艱澀難懂，可自備其他工具書來輔佐，除了多背法條和寫題目，也要整理一些易混淆的內容加以區分，善用口訣記憶法。

- (A) 41. 「楷書是字體中最整齊、最嚴謹的形式，唐人在書法上最大就當屬『楷法』的創立，『法』是法則，規律，從此以後，中國文字不再演化新的字體。唐以前的楷書是在追求一種法則下進展的，三國時代的楷書仍帶有行書和隸書的筆勢，南楷書更加工整，但行書意味仍然濃厚。北朝的魏碑體式多樣化，卻尚未尋找出它的規律性，隋代混同南北，成為唐楷的先驅。」

根據上文，下列運項正確的是：

- (A) 唐人書法最大的特色是有書寫法則可以依循  
(B) 楷書的整齊嚴謹使它不得帶有行書隸書筆勢  
(C) 三國時代流行行書和隸書且沒有成熟的楷書  
(D) 南北朝楷書找到書寫規律性故表現趨勢一致  
(E) 隨代能成為唐楷先驅是因其承襲南北朝發展

- (C) 42. 「日子就這樣過去，消磨在管山管水裡。並不固執要去做什麼事，然而想來也沒什麼大後悔晚上入睡、閉目感遭的寧靜，我總是心懷感激。大自然如此渺漠，卻又如此可親，和我息息相關：我無法不願割離。在黑暗中，我彷彿聽到了宇宙生命的呼吸和訓諭。我凝神諦聽，時間緩緩流過。」

根據上文，下列選項符合文意的是：

- (A) 抒發時光易逝的心中感慨 (B) 顯露對於宇宙浩瀚的迷茫  
(C) 敘寫山居歲月的恬淡安然 (D) 呈現離群索居的寂寞孤獨  
(E) 表達對自然的敬畏與戀慕

- (A) 43. 有位法國哲人為人道主義下定義：「一個人於河中淹死，一百個人跳下河中相救，這一百個人也許會因而淹死，而仍救不上那個人來以一百比一，是件不理智的行動，我們把這種行動叫做人道主義。因為救的不是那個『一』，而是救的那個『人』」這種人道主義的昂揚，是人類文明一大進程。由於人道主義的出現，率獸食人的社會才絕跡於人間。由於人道主義的覺醒，以人祭天的犧牲才消弭於人世。

根據上文，下列選項何者屬於人道主義的表現？

- (A) 國際紅十字會對受害者提供保護及救助

- (B)國際貨幣基金組織長期致力於穩定匯率
- (C)無國界醫生在衝突地區提供醫療及物資
- (D)世界展望會幫助貧困兒童以及進行賑災
- (E)歐洲聯盟促進社會經濟發展及公民覺醒

(A) 44. 「知識分子既不是調解者，也不是建立共識的人，而是全身投注於批評意識，不願接受簡單的處方、現成的陳腔濫調，或平和容的肯定權勢者的說法或作法。他總是時時維持著警覺狀態，永遠不讓是而非的事物或約定俗成的觀念牽著鼻子走。」

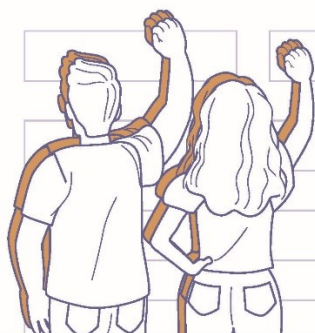
根據上文，下列選項何者符合知識分子的特質？

- (A)不落俗套      (B)左右逢源      (C)通才碩學      (D)韜光養晦
  - (E)慎思明辨
- (B) 45. 「心理學的研究上有個現象叫做『破窗效應』，就是說，一個房子如果窗戶破了，沒有人去
- (C) 去
- (E) 修補，隔不久，其它的窗戶也會莫名其妙的被人打破：一面牆，如果出現一些塗鴉沒有清洗掉，很快地，牆上就布滿了亂七八糟，不堪人目的東西。一個很乾淨的地方，人會不好意思丟垃圾，但是一旦地上有垃圾出現之後，人就會毫不猶疑地拋，絲毫不覺羞愧。這真是很奇怪的現象。」

根據上文，下列選項何者符合「破窗效應」的觀點？

- (A)管理時必須有統一的要求與準則
- (B)防微杜漸是預防問題的手段之一
- (C)人們很容易仿效他人不良的行為
- (D)組織中引進競爭者可以激發活力
- (E)環境對人的行為具有強烈誘導性

志光 保成 學儒  
112 初等考



加分 補給站

立即掃描索取



考前掌握上榜關鍵 考後瞄準出題趨勢

- 考前重點下載 | 統整最新命題趨勢
- 線上即時解答 | 完整解答下載
- 名師重點叮嚀 | 10分鐘快速抓重點
- 影音解題大會 | 詳解高分關鍵