

## 112 年公務人員初等考試試題

等 別：初等考試

類 科：勞工行政

科 目：勞工行政與勞工法規大意

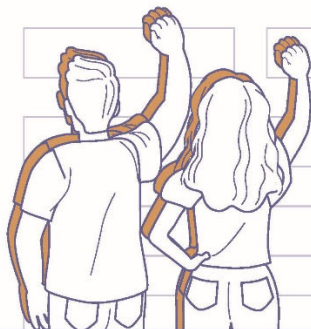
- (C) 1. 依據勞工保險條例之保險分類和給付種類，下列何者不屬於普通事故保險給付？  
(A)生育 (B)失能 (C)醫療 (D)死亡
- (A) 2. 依據勞工保險條例之規定，投保單位應自被保險人離職、退會或結(退)訓之日起保存五年之表冊，不包括下列那一項？  
(A)給付申請名冊 (B)員工或會員名冊 (C)出勤工作紀錄 (D)薪資帳冊
- (A) 3. 勞工保險之保險費及滯納金之優先清償順序，何者敘述正確？  
(A)優先於普通債權受清償 (B)優先於抵押權受清償  
(C)優先於質權受清償 (D)優先於擔保物權受清償
- (D) 4. 就業服務法中所稱的中高齡者，是指下列何者？  
(A)年滿四十歲至六十歲之國民 (B)年滿四十五歲至六十歲之國民  
(C)年滿五十歲至六十五歲之國民 (D)年滿四十五歲至六十五歲之國民
- (A) 5. 依就業服務法，雇主招募或僱用員工的禁止情事，不包括下列那項？  
(A)提供職缺之名目薪資未達新臺幣四萬元而未公開揭示或告知其薪資範圍  
(B)扣留求職人或員工財物或收取保證金  
(C)為不實之廣告或揭示  
(D)違反求職人或員工之意思，留置其國民身分證
- (B) 6. 身心障礙者權益保障法中，下列那項非屬勞工主管機關職權？  
(A)職場安全衛生 (B)身心障礙者之鑑定  
(C)就業促進 (D)職業重建
- (A) 7. 勞動基準法中處以有期徒刑、拘役或科或併科罰金，乃是勞動刑罰的形式之一，下列何項非屬勞動刑罰處分之行為？  
(A)拒絕或阻撓勞工檢查員依法執行職務 (B)童工於午後八時至翌晨六時之時間內工作  
(C)介入他人之勞動契約，抽取不法利益 (D)強制勞工從事勞動
- (D) 8. 依勞動基準法之規定，下列有關退休金之敘述，何者正確？  
(A)按其工作年資，每滿一年給與一個基數。但超過十五年之工作年資，每滿一年給與二個基數，最高總數以四十五個基數為限  
(B)退休金基數之標準，係指核准退休時一個月實質工資  
(C)勞工請領退休金之權利，自退休之次月起，因二年間不行使而消滅  
(D)雇主應依勞工每月薪資總額百分之二至百分之十五範圍內，按月提撥勞工退休準備金
- (A) 9. 勞動基準法中規定雇主應備置勞工名卡，且保管至勞工離職後五年。請問該法列舉之勞工名卡應載事項中，不包括下列何項？  
(A)婚姻 (B)本籍 (C)獎懲 (D)性別
- (B) 10. 曾以行政命令執行之「調動勞工工作五原則」，現已載入勞動基準法中，其規定不包括下列那項？  
(A)考量勞工及其家庭之生活利益  
(B)調動後工作為勞工知能及專業可勝任

- (C)調動工作地點過遠，雇主應予以必要之協助  
(D)對勞工之工資及其他勞動條件，未作不利之變更
- (C) 11. 勞動基準法中有關派遣勞動的規定，下列敘述何者正確？  
(A)要派單位得於派遣事業單位與派遣勞工簽訂勞動契約前，先面試該派遣勞工  
(B)要派單位應自派遣勞工意思表示到達之日起十日內，與其協商訂定勞動契約。逾期未協商或協商不成立者，視為不成立勞動契約  
(C)要派單位使用派遣勞工發生職業災害時，要派單位應與派遣事業單位連帶負雇主應負職業災害補償之責任  
(D)派遣事業單位積欠派遣勞工工資，派遣勞工得依法請求要派單位給付。要派單位應自派遣勞工請求之日起六十日內給付之
- (C) 12. 依據勞工退休金條例之規定，勞工於請領退休金前死亡，法定請領退休金遺屬之第一順位為何？  
(A)配偶 (B)子女 (C)配偶及子女 (D)父母、配偶及子女
- (D) 13. 有關促進性別平等措施之描述，下列何者錯誤？  
(A)產檢假七日  
(B)妊娠未滿二個月流產者，應使其停止工作，給予產假五日  
(C)家庭照顧假，全年以七日為限  
(D)家庭照顧假併入病假計算
- (D) 14. 性別工作平等法中處理申訴案件之期程規定，下列何者正確？  
(A)地方主管機關應於接獲申訴後十日內展開調查  
(B)中央主管機關應於收受申訴案件，十日內移送地方主管機關  
(C)對於地方主管機關所為之處分有異議時，得於三十日內向中央主管機關性別工作平等會申請審議  
(D)對於地方主管機關所為之處分有異議時，得逕行提起訴願
- (A) 15. 有關職業安全衛生法中之安全衛生措施規定，下列敘述何者錯誤？  
(A)使用危害性之化學品數量達中央主管機關規定量以上之工作場所，應制定年度風險評估報告，報主管機關備查  
(B)雇主對於經中央主管機關指定之作業場所，應訂定作業環境監測計畫  
(C)雇主對於具有危害性之化學品，應予揭示安全資料表  
(D)從事石油裂解之石化工業之工作場所，事業單位應製作製程安全評估報告
- (B) 16. 雇主得僱用未滿十八歲者從事下列那項工作？  
(A)處理爆炸性、易燃性等物質之工作 (B)高樓板模灌漿工作  
(C)已熔礦物或礦渣之處理 (D)起重機之運轉工作
- (B) 17. 有關勞動檢查方針的敘述，下列何者正確？  
(A)勞動檢查方針之制定，應參酌勞動條件現況、安全衛生條件、職業傷病頻率之情況  
(B)於年度開始前六個月公告並宣導  
(C)勞動檢查機構應於檢查方針公告後二個月內，擬定勞動監督檢查計畫  
(D)其內容有優先受檢查事業單位之名單
- (B) 18. 對於勞動檢查的結果，依法應如何處理？  
(A)告知雇主及工會  
(B)若有違反勞動法令規定事項者，勞動檢查機構並應於十日內以書面通知事業單位立即改正或限期改善

- (C)事業單位應於違規場所顯明易見處公告十日以上  
(D)應報由勞動部依法處理
- (A) 19. 工會法定列舉的任務中，不包括下列那個項目？  
(A)就業服務事業之舉辦 (B)勞資爭議之處理  
(C)會員康樂事項之舉辦 (D)勞工統計之編製
- (C) 20. 工會召開會員大會或會員代表大會，依法會議開始進行後，有出席人數二分之一以上即可議決的事項，不包括下列何者？  
(A)工會各項經費收繳數額、經費之收支預算  
(B)基金之運用及處分  
(C)財產之處分  
(D)集體勞動條件之維持或變更
- (B) 21. 為保護工會活動，雇主從事下列何項違法行為，經命限期改正，屆期未改正，依法得按次連續處罰？  
(A)不准工會理監事請公假辦理會務  
(B)對於勞工或求職者以不加入工會或擔任工會職務為僱用條件  
(C)對於勞工參與爭議行為，而解僱或為其他不利之待遇  
(D)對於勞工提出團體協商之要求，而拒絕僱用
- (D) 22. 下列何事業機構之團體協約，應於簽訂前取得核可，未經核可者，無效？  
(A)醫療事業機構 (B)金融事業機構 (C)交通事業機構 (D)公營事業機構
- (B) 23. 我國團體協約得約定雇主以僱用一定工會之會員為限。但有下列何種情形，依法不受限制？  
(A)雇主引進新技術所需專門之人 (B)雇主僱用為其管理財務之人  
(C)雇主僱用高科技人才 (D)雇主僱用人事主管

志光 保成 學儒  
112 初等考

加分 補給站



立即掃描索取



考前掌握上榜關鍵 考後瞄準出題趨勢

- 考前重點下載 | 統整最新命題趨勢
- 線上即時解答 | 完整解答下載
- 名師重點叮嚀 | 10分鐘快速抓重點
- 影音解題大會 | 詳解高分關鍵

- (A) 24. 我國團體協約法第 19 條之規定，下列敘述何者正確？  
(A)勞動契約異於該團體協約所約定之勞動條件者，其相異部分無效  
(B)勞動契約無效之部分，以工作規則之約定代之  
(C)勞動契約與團體協約之約定相異之部分，為該團體協約所不容許者，以勞動基準法之內容取代之  
(D)團體協約居絕對有利地位
- (B) 25. 依勞資爭議處理法，下列何者能成為調整事項勞資爭議之勞方當事人？  
(A)已加入工會，但有勞工十人以上連署  
(B)未加入工會，而具有相同主張之勞工達十人以上  
(C)未依法登記為社團法人之勞工團體  
(D)勞工未滿十人之事業單位，未加入工會之勞具有相同主張者達二分之一以上
- (C) 26. 有關勞資爭議處理法之仲裁規定，下列何者正確？  
(A)一方申請交付仲裁者，可採獨任仲裁人方式為之  
(B)仲裁委員會置委員三人至七人  
(C)仲裁委員會應於收到事實調查結果後二十日內，作成仲裁判斷  
(D)仲裁委員為事實調查之必要，得直接進入相關事業單位進行訪查
- (D) 27. 勞資爭議處理法中規定工會決議罷工的程序，下列何者正確？  
(A)工會召開會員大會，無記名投票且經全體過半數同意  
(B)會員以直接、無記名投票且經出席過半數同意  
(C)工會召開會員大會，經半數出席投票，出席人數一半以上決議  
(D)會員以直接、無記名投票且經全體過半數同意
- (B) 28. 執行勞工退休金收支事項，是下列何者的法定職權？  
(A)勞動部勞動基金運用局 (B)勞動部勞工保險局  
(C)勞工保險監理委員會 (D)勞動部勞動保險司
- (D) 29. 當勞工發生職業災害，勞工行政主管機關依其需求，所提供適切之重建服務事項中，依法不包括下列何項？  
(A)職能復健 (B)職業重建 (C)社會復健 (D)家庭重建

全國首創

**測驗易**

OOPS 你又踩雷了嗎

點通你的學習之路

埋頭苦幹不如讓老師

常考題型

**知識強化**

同樣的出題範圍一考再考，卻還是選不出答案？測驗題不能硬背，唯有讓老師帶你一觀出題知識的原貌，弄清題目在考什麼，才是唯一正解。

易錯題型

**觀念釐清**

彙整全國最大公職王線上測驗網站中，考生最高頻答錯的試題，針對試題透徹分析出最易混淆的考點，加強授課、觀念釐清。

**申論的出題太彈性 所以抓住選擇題更加重要**

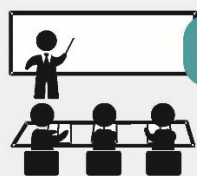
111 高考 像行政學這科包含了申論和選擇，我自己覺得申論的出題很彈性，所以抓住選擇題很重要。我會利用課本裡的選擇題多做練習，讀熟課本不但可以增加選擇正確的機率，而且還可以在申論題的時候套用一些學說。

李○汝

- (C) 30. 下列身分勞工之中，何者有組織及加入工會之權利？  
(A)軍火工業員工 (B)公務人員 (C)教師 (D)現役軍人
- (C) 31. 下列何者非團體協約之當事人？  
(A)雇主 (B)雇主團體 (C)勞工 (D)工會
- (B) 32. 勞資爭議經調解成立者，當事人一方為勞工時，視為爭議雙方當事人間之：  
(A)團體協約 (B)契約 (C)工作規則 (D)企業管理規章
- (C) 33. 雇主招收技術生、養成工、見習生、建教合作班之學生，下列何者得成為招收對象？  
(A)年滿 14 歲 (B)年滿 12 歲 (C)國中畢業生 (D)國小畢業生
- (D) 34. 僱用勞工人數在多少人以上之雇主，應訂立工作規則，報請主管機關核備後並公開揭示之？  
(A) 15 人以上 (B) 20 人以上 (C) 25 人以上 (D) 30 人以上
- (A) 35. 勞動基準法第 84 條之 1 有所謂「責任制」，係指中央主管機關核定公告之工作者，下列何種勞動條件得由勞雇雙方另行約定？  
(A)女性勞工夜間工作安排 (B)勞工福利措施  
(C)延長工作時間工資 (D)安全衛生
- (D) 36. 下列何者屬於勞工退休金制度強制提繳退休金的適用對象？  
(A)實際從事勞動之雇主 (B)自營作業者  
(C)受委任工作者 (D)適用勞動基準法之勞工
- (A) 37. 依勞工職業災害保險及保護法規定，職業傷病者向保險人申請照護補助之要件，不包括下列何項？  
(A)巴氏量表評估 (B)喪失部分生活自理能力  
(C)終身無工作能力 (D)為維持生命必要之日常生活活動需他人扶助
- (C) 38. 下列何者不屬於性別工作平等法所定之性別歧視禁止事項？  
(A)招募、甄試、進用、分發、配置、考績或陞遷等，不得因性別或性傾向而有差別待遇  
(B)退休、資遣、離職及解僱，不得因性別或性傾向而有差別待遇  
(C)基於年資、獎懲、績效而為之薪資給付，不得因性別或性傾向而有差別待遇  
(D)舉辦或提供各項福利措施，不得因性別或性傾向而有差別待遇
- (C) 39. 僱用受僱者幾人以上之雇主，應訂定性騷擾防治措施、申訴及懲戒辦法，並在工作場所公開揭示？  
(A) 20 人以上 (B) 25 人以上 (C) 30 人以上 (D) 35 人以上
- (B) 40. 事業單位勞工人數在幾人以上者，應僱用或特約醫護人員，辦理健康管理、職業病預防及健康促進等勞工健康保護事項？  
(A) 30 人以上 (B) 50 人以上 (C) 70 人以上 (D) 90 人以上
- (A) 41. 派遣勞工保護政策、規劃及協調，是由勞動部內那一單位主掌？  
(A)勞動關係司 (B)勞動福祉退休司 (C)勞動條件及就業平等司 (D)勞動法務司
- (A) 42. 勞動檢查員執行職務，下列何種事項，不得事先通知事業單位？  
(A)受理勞工申訴之檢查 (B)危險性工作場所之審查或檢查  
(C)危險性機械或設備檢查 (D)職業災害檢查
- (A) 43. 無一定雇主或自營作業而參加職業工會者，參加勞工保險之普通事故保險費如何分擔？  
(A)由被保險人負擔百分之六十，其餘百分之四十，由中央政府補助  
(B)由被保險人負擔百分之二十，其餘百分之八十，由中央政府補助  
(C)由被保險人負擔百分之八十，其餘百分之二十，由中央政府補助  
(D)由被保險人負擔百分之七十，其餘百分之三十，由中央政府補助

- (B) 44. 雇主聘僱外國留學生從事工作，其工作時間除寒暑假外，每星期最長為多少小時？  
(A) 15 小時 (B) 20 小時 (C) 25 小時 (D) 30 小時
- (A) 45. 勞工保險被保險人合於何種情形，得請領生育給付？  
(A)參加保險滿二百八十日後分娩者 (B)參加保險滿一百六十日後早產者  
(C)參加保險滿七十日後流產者 (D)參加保險滿六十日後流產者
- (A) 46. 勞工保險被保險人遭遇普通傷害或普通疾病住院診療，不能工作，以致未能取得原有薪資，正在治療中者，自不能工作之第幾日起，發給普通傷害補助費或普通疾病補助費？  
(A)第四日起 (B)第五日起 (C)第六日起 (D)第七日起
- (D) 47. 從事家庭看護工作之外國人，且經專業訓練或自力學習，而有特殊表現，符合中央主管機關所定之資格、條件者，其在我國境內工作期間累計不得超過多少年？  
(A) 9 年 (B) 12 年 (C) 15 年 (D) 14 年
- (D) 48. 下列何者得為職工福利金運用範圍？  
(A)職工年終分紅獎金 (B)兼辦職工福利事業之職工薪津  
(C)全數直接發給職工現金 (D)職工急難救助金
- (B) 49. 勞雇雙方議定之工資，不得低於基本工資。所指的工資範圍係指下列何者？  
(A)指勞工所得之報酬，包括延長工作時間之工資  
(B)指勞工在正常工作時間內所得之報酬  
(C)指勞工所得之報酬，包括休息日、休假日及例假工作加給之工資  
(D)指勞工所得之報酬，包括勞工直接受自顧客之服務費
- (C) 50. 有關職災預防及重建中心的敘述，下列何者正確？  
(A)是中央主管機關成立的社團法人，統籌辦理職業災害預防及職業災害勞工重建業務  
(B)經費來源包括政府機關之捐助、設立基金之孳息、基金投資收益  
(C)中央主管機關得邀集勞工團體代表、雇主團體代表、有關機關代表及學者專家，辦理職災預防及重建中心之績效評鑑  
(D)職災預防及重建中心之業務與財務運作狀況，應定期實施查核，並送立法院審查

## 五大學習方式 上課超便利



### 現場面授

名師現場面對面  
即時互動解答疑惑



### 直播教學

即時登入直播跟課  
掌握進度免等待



### 視訊課程

手機APP預約上課  
輔導期間 無限重覆看課



### WIFI看課

專屬WIFI教室  
讓你學習時間更彈性



### 在家學習

使用在家補課點數  
即可在家複習上課  
(以老師授權科目為主)