

## 112 年公務人員初等考試試題

等別：初等考試

類科：人事行政

科目：人事行政大意

- (B) 1. 一位地方政府人事人員對其業務機關同仁說「如果不是我們人事處早年致力於調查全府同仁的工作滿意度，並將相關結果反映給市長與所屬人事部門主管參考和研議對策，現在就不可能有『彈性上班』這樣的創新措施出現，可見當初這項調查多麼有意義！」，上述這段話最能「直接」反映出人事機關何種設置的價值？
- (A)政治的理由：因人事機關的存在，方能避免掉外部政治因素（如利益團體、議會）對府內人事決策的不當干擾
- (B)行政的理由：因人事機關的存在，有助於從專業角度審度政府內部顧客的需求
- (C)社會的理由：因人事機關的存在，有助於從專業角度審度政府外部顧客的期待
- (D)經濟的理由：因人事機關的存在，較能降低政府部門不必要的行政支出
- (B) 2. 有關政務官與事務官之敘述，下列何者錯誤？
- (A)事務官不應介入政黨政治、不應參與政爭或政治活動
- (B)政務官任免進退與政治相關，仍需「行政中立」
- (C)政務官具政治取向，負決策成敗責任，受代議政治監督
- (D)政務官與事務官都具有公務員身分
- (D) 3. 人事機關設置有諸多理由，下列何者非「行政」的理由？
- (A)員額龐大 (B)專業整合 (C)輔佐職能 (D)充分就業
- (C) 4. 下列何者並未規定於憲法或其增修條文內？
- (A)立法委員的名額及其任期 (B)大法官的名額及其任期
- (C)考試委員的名額及其任期 (D)監察委員的名額及其任期
- (B) 5. 考試院為政府部門人事法制之最高主管機關，其院長、副院長及考試委員，係由總統提名，經何者同意任命之？
- (A)行政院 (B)立法院 (C)司法院 (D)監察院
- (C) 6. 依照公務人員任用法任用之公務人員，總共分為幾個職等？
- (A) 12 (B) 13 (C) 14 (D) 15
- (D) 7. 若就人事機構與行政機關的關係而言，有所謂的「部外制」，此種人事機構體制最符合下列何項特點？
- (A)人事政策較能切中時弊 (B)強化行政首長之職權完整性
- (C)人事工作推展較有效率 (D)選才較為獨立公正
- (D) 8. 下列那個機關的職掌事項非屬憲法明定的考試院職掌範疇？
- (A)考選部 (B)銓敘部
- (C)考試院 (D)公務人員退休撫卹基金監理委員會
- (A) 9. 下列有關升官等考試之敘述，何者錯誤？
- (A)通過升官等考試者直接晉升至高一官等之職務
- (B)升官等考試是一種非完全公開性的考試
- (C)升官等考試是一種競爭性考試
- (D)升官等考試是公務人員考試的一種

公職王歷屆試題 (112 初等考)

- (D) 10. 甲隱瞞具有雙重國籍身分報考公務人員考試及格，並經銓敘機關合格實授，嗣後甲遭檢舉其兼具外國國籍確認屬實。有關甲之處分，下列何者正確？  
(A)移送監察院進行彈劾  
(B)辦理資遣  
(C)撤銷考試資格  
(D)撤銷任用
- (D) 11. 依據公務人員陞遷法規定，有關辦理機關人員陞任的評審標準敘述，下列何者正確？  
(A)應排除品德印象 (B)應重視對首長的忠誠  
(C)應排除學歷高低的考量 (D)應重視基層服務年資
- (B) 12. 依公務人員陞遷法規定，曾依公務員懲戒法受撤職、休職或降級之處分者，在最近幾年內不得辦理陞任？  
(A)最近 5 年內 (B)最近 2 年內 (C)最近 3 年內 (D)最近 4 年內
- (D) 13. 甲遭撤銷任用處分後，關於處分前擔任公務人員期間的職務行為，下列敘述何者正確？  
(A)自始無效 (B)涉公權力行使之部分無效  
(C)個案認定其效力 (D)不失其效力
- (C) 14. 甲為現役少將，報名參加「國軍上校以上軍官轉任公務人員考試」及格，則甲不得轉任下列那一個機關（構）或單位？  
(A)國防部 (B)國家安全局 (C)國家發展委員會 (D)臺北市政府兵役局
- (D) 15. 下列那一項並非現行特種考試地方政府公務人員考試之辦理特徵之一？  
(A)分類科 (B)分等 (C)分區 (D)分級
- (D) 16. 各機關訂定職務說明書，主要是做為該職務人員何種事項之依據？  
(A)職務普查 (B)職務列等 (C)工作分析 (D)工作指派
- (C) 17. 依據公務人員任用法之規定，下列何者為機要人員之離職條件？  
(A)隨執政黨同進退 (B)依據聘用契約 (C)隨機關長官離職 (D)依據聘用契約
- (D) 18. 甲為公務人員考試之正額錄取人員，以服兵役為由申請保留錄取資格，則甲應於退伍後多久內向公務人員保障暨培訓委員會申請補訓？  
(A) 6 個月 (B) 5 個月 (C) 4 個月 (D) 3 個月
- (A) 19. 我國公務人員陞遷制度的運作原則，下列何者正確？  
(A)資績並重 (B)內陞為主 (C)外補為主 (D)信任為要
- (B) 20. 依公務人員任用法規定，各機關首長在下列那一個期間不得任用或遷調人員？  
(A)自退休案申請提出之日起至離職日止  
(B)自免職或調職令發布日起至離職日止  
(C)自罷免案連署開始之日起至罷免投票結果公告之日止  
(D)參加公職選舉者，自候選人登記之日起至離職日止
- (C) 21. 依公務人員訓練進修法，下列何者不屬於公務人員進修？  
(A)選修學分 (B)專題研究 (C)升官等進修 (D)入學進修
- (D) 22. 公務人員考績具有的功能中，下列何者錯誤？  
(A)發掘培養人才 (B)調整個人俸給 (C)決定遷調退免 (D)促進府際關係
- (D) 23. 某甲於 A 機關任職 3 年，目前是人事行政職系委任第三職等本俸三級的辦事員。下列何者是某甲會領到的加給？  
(A)主管加給 (B)年功加給 (C)危險加給 (D)專業加給
- (A) 24. 有關公務人員之平時考核與年終考績之獎懲規定，下列敘述何者錯誤？

公職王歷屆試題 (112 初等考)

- (A)曾記一大功人員，考績應列甲等  
(B)曾記一大過人員，考績不得列乙等以上  
(C)曾記二大功人員，考績不得列乙等以下  
(D)無獎懲抵銷而累積達二大過人員，考績應列丁等
- (C) 25. 「有重大功過時隨時辦理」是下列何種公務人員考績類型？  
(A)年終考績 (B)另予考績 (C)專案考績 (D)平時考績
- (D) 26. 考績制度之目的不包括下列那一項？  
(A)策略性目的 (B)發展性目的 (C)行政性目的 (D)公益性目的
- (B) 27. 關於公務人員的年功俸，下列敘述何者錯誤？  
(A)各職務晉升至每職等最高本俸時，如列考績甲等，應晉支年功俸  
(B)指各職等考績績優者之年度績效獎金  
(C)對於資深績優者特別有激勵效果  
(D)委任第一、第二職等，年功俸各分 6 級
- (C) 28. 有關公務人員訓練機構體系的敘述，下列何者正確？  
(A)公務人員保障暨培訓委員會下設立國家文官培訓所  
(B)行政院人事行政總處下設立公務人力發展中心  
(C)我國中央與地方政府機關皆設立公務人員訓練機構  
(D)法務部司法官學院係以機關臨時任務編組方式組成之訓練機構
- (D) 29. D. L. Kirkpatrick 有關培訓成效評估的不同層級，不包含下列何者？  
(A)反應的評估 (B)學習的評估 (C)行為的評估 (D)財務的評估
- (A) 30. 行政院為協助公教員工獲取婚、育及照顧高齡親屬相關資源，訂定「友善家庭」方案，最接近下列何種人事管理措施？  
(A)福利 (B)安全 (C)責任 (D)保障
- (C) 31. 有關公務人員身分的保障，下列敘述何者錯誤？  
(A)非依法律不得剝奪  
(B)停職處分並未剝奪公務人員之身分  
(C)停職係屬懲戒處分  
(D)公務人員停職處分之事由消滅後，其復職亦受法律保障
- (D) 32. 國民小學教師甲，任教滿 4 年，為養育剛出生不久的雙胞胎嬰兒，辦理育嬰留職停薪 1 年，並選擇自付全部公教人員保險費繼續加保。甲得請領育嬰留職停薪津貼，發給期間最長為：  
(A) 12 個月 (B) 10 個月 (C) 8 個月 (D) 6 個月
- (A) 33. 下列何者不是我國公務人員的退休類型？  
(A)暫時退休 (B)自願退休 (C)命令退休 (D)屆齡退休
- (B) 34. 依據公教人員保險法之規定，被保險人因執行公務致成部分失能者，給付幾個月之保險俸(薪)給？  
(A) 6 個月 (B) 8 個月 (C) 10 個月 (D) 12 個月
- (B) 35. 下列何者不是政務人員退職撫卹條例之適用對象？  
(A)大法官 (B)立法院副秘書長 (C)臺中市副市長 (D)內政部長
- (D) 36. 有關公務人員協會之敘述，下列何者正確？  
(A)就服勤之方式，不得提出協商  
(B)對公務人員之待遇調整之規劃，不得提出建議

- (C)為公務人員個人權益事項，得提出協商  
(D)對工作簡化事項，得提出建議
- (B) 37. 公務人員保障法的「調處程序」之運用標的是：  
(A)審理中的申訴事件 (B)審理中的再申訴事件  
(C)提出申訴前 (D)提出再申訴前
- (B) 38. 下列何者不屬於公務人員行政中立法的準用對象？  
(A)公立學校依法聘用、僱用人員 (B)公立學校依法任用之職員  
(C)公立學校兼任行政職務之教師 (D)各級學校之軍訓教官
- (D) 39. 有關公務人員遺屬支領終身年金的對象，下列何者正確？  
(A)已成年但無工作能力的子女 (B)已成年之身心障礙子女  
(C)未成年之無工作能力子女 (D)當事人的父母
- (C) 40. 公務人員甲通過普通行政類科及格，於民國 85 年任職某行政機關，將於民國 115 年服務屆滿 30 年，甲屆時擇領月退休金，給與基數內涵為何？  
(A) 70% (B) 65% (C) 60% (D) 55%
- (A) 41. 依公務人員任用法定義，區分任命層次及所需基本資格條件範圍之名稱為何？  
(A)官等 (B)職等 (C)職務 (D)職系
- (B) 42. 懲戒法院對於懲戒案件在某些情況下應為不受理之判決，下列何者不屬之？  
(A)移送程序或程式違背規定  
(B)移送機關移送案件後，審判長認為有補正資料之必要者  
(C)被付懲戒人死亡  
(D)移送機關撤回案件後，補正資料再行移送同一案件
- (D) 43. 關於行政倫理的作為，一般而言，較不強調下列何者？  
(A)善用行政裁量 (B)迴避利益衝突 (C)勇於弊端揭發 (D)重開源興經濟



## 志光 保成 學儒 快速考取 冠軍好試 榮耀共享

### 全國狀元 連過兩榜

陳○柔 \_\_\_\_\_  
111初等考人事行政  
110地特五等台北市人事行政 狀元

透過老師的講解，很多原本不懂的觀念都能被解答，了解因果關係，連結各個觀念更加容易，才不會死讀書，內容詳細也減少很多查詢時間，最重要的是，老師會告訴你各單元的比重、重點整理，不用花一大把時間，讀書更加有效率，且在補習班讀書也較能專心，在各方面來說確實比自讀好許多。

### 優異考取

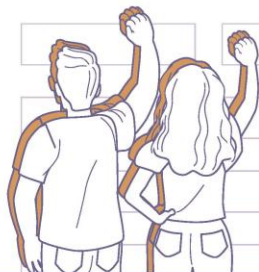
葉○麟 \_\_\_\_\_  
111初等財稅行政

稅法老師上課很幽默風趣，有許多小口訣，讓我能融會貫通，對於法條的原由解釋清楚及細節觀念都能記住，面對各種變化的靈活考題也能迎刃而解。在讀不下書時，我會上網看補習班分享的上榜心得，看到別人可以，我相信自己也可以。鼓勵還在猶豫是否準備考試的人，真的給自己一個補習機會。

- (C) 44. 依公職人員財產申報法規定，公職人員應於就（到）職多久以內申報財產？  
(A) 1 個月 (B) 2 個月 (C) 3 個月 (D) 6 個月
- (D) 45. 依公務員懲戒法規定，有關公務員職務當然停止之情形，下列敘述何者錯誤？  
(A)依刑事訴訟程序被通緝或羈押  
(B)依刑事確定判決，受褫奪公權之宣告  
(C)依刑事確定判決，受徒刑之宣告，在監所執行中  
(D)主管機關認定其他違法情節重大，有具體事實者
- (C) 46. 下列何者非屬健全公務人員廉政制度的作法？  
(A)導正行政觀念，使公務人員不再自以為人民眼中的「官」  
(B)健全廉政倫理法治  
(C)提升回應性，增加恩惠制職位  
(D)提供廉政問題的諮詢窗口
- (D) 47. 依公務員懲戒法第 17 條規定，罰款處分之金額範圍為何？  
(A)新臺幣 1 千元以上、10 萬元以下 (B)新臺幣 1 千元以上、100 萬元以下  
(C)新臺幣 1 萬元以上、50 萬元以下 (D)新臺幣 1 萬元以上、100 萬元以下
- (D) 48. 懲戒法院如認為被付懲戒人無懲戒之必要，則應為下列何種判決？  
(A)無罪 (B)免議 (C)不受理 (D)不受懲戒之判決
- (A) 49. 依公務員懲戒法規定，有關司法懲戒與行政懲處競合關係之敘述，下列何者正確？  
(A)司法懲戒效力優於行政懲處  
(B)行政懲處效力優於司法懲戒  
(C)司法懲戒與行政懲處效力相當  
(D)未針對司法懲戒與行政懲處競合關係予以規定
- (C) 50. 公務人員對配偶與二親等以內血親、姻親之公職候選人，允許下列何項行為？  
(A)得在大眾傳播媒體具銜與具名廣告 (B)得在大眾傳播媒體具銜廣告  
(C)得在大眾傳播媒體具名廣告 (D)得主持競選集會

志光 保成 學儒  
112 初等考

加分 補給站



立即掃描索取



考前掌握上榜關鍵 考後瞄準出題趨勢

- 考前重點下載 | 統整最新命題趨勢
- 線上即時解答 | 完整解答下載
- 名師重點叮嚀 | 10分鐘快速抓重點
- 影音解題大會 | 詳解高分關鍵