

112 年公務人員普通考試試題

類科：經建行政
科目：國際經濟學概要

楊名老師

一、在兩國財貨價格相同下，比較利益原理顯示兩國不會有貿易發生。請繪圖說明，此時如果機會成本遞減，則不但能使兩國發生貿易，還能使兩國福利水準增加。(20 分)

《考題難易》★★(最難 5 顆星)
《破題關鍵》貿易使消費可能曲線擴張，可使社會福利增加
《使用學說》機會成本遞減，生產可能曲線凸向原點
《命中特區》第四章現代貿易理論 4-5 節規模報酬遞增型

【擬答】

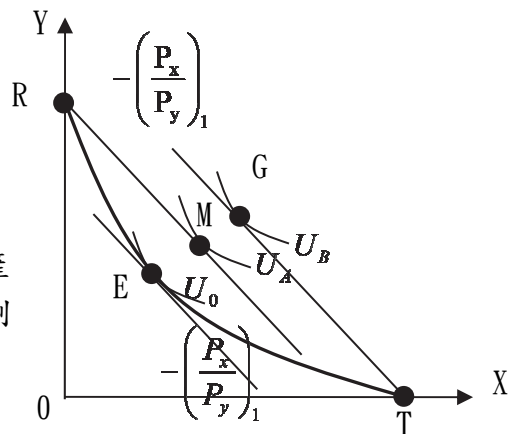
(一)基本假設：

1. 二國生產成本相同且要素稟賦相同
2. 二國因規模報酬遞增，使機會成本遞減，造成生產可能曲線(PPC)凸向原點。
3. 二國偏好相同(無異曲線相同)。

(二)圖示：

說明：

1. 貿易前若 A、B 兩國 PPC 皆為 \overline{TR} ，自給自足的均衡點皆為 E 點，兩國機會成本、財貨價格比 $\left(\frac{P_x}{P_y}\right)_1$ 會相同，若根據比較利益，兩國不會發生貿易。
2. A 國完全專業化生產 Y 財貨，而 B 國完全專業化生產 X 財貨，消費可能曲線分別為 \overline{RM} 與 \overline{TG} ，社會福利水準分別為 U_A 與 U_B ，兩國福利皆增加。



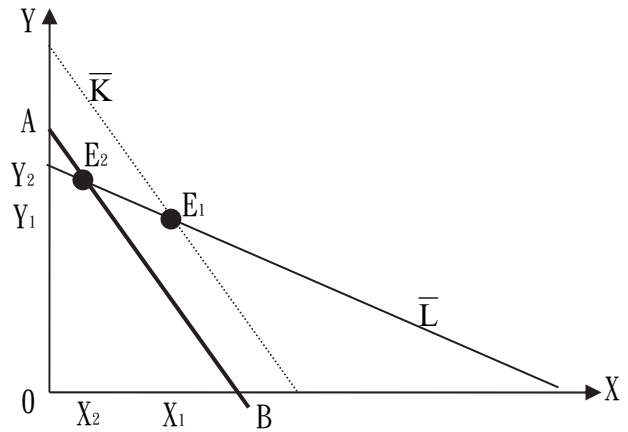
二、請問在 HO (Heckscher-Ohlin) 四大定理中，那一個定理最能解釋，為何當油價創新高時，太陽能等相關綠能產業的價格也會跟漲？請說明之。(20 分)

《考題難易》★★★(最難 5 顆星)
《破題關鍵》要素價格與要素稟賦相關
《使用學說》要素稟賦變動，在要素密集度不變下，會使產量組合變動
《命中特區》第四章現代貿易理論 4-1 節 H-O 理論

【擬答】

- (一)需求面因素：油價上漲，財貨的替代性，使消費者增加綠能產業的需求(ex 太陽能面板、電動車)，故綠能相關產品價格上升。
- (二)供給面因素：依 Rybczynski 定理，當油價上升使產業生產要素價格上升、生產要素稟賦減少，會使密集使用該要素的產量減少，造成產品價格上升。

1. 勞動限制式： $\bar{L} = L_x X + L_y Y$
 Y 其它勞力密集財
 資本限制式： $\bar{K} = K_x X + K_y Y$
 X 綠能相關產業為資本密集財
 原產出組合為 E_1 點
2. 油價上漲使資本價格上升，資本稟賦減少，由 \bar{K} 平行內移至 \overline{AB} 。
3. 產出組合由 E_1 至 E_2 ， X 減少且 Y 增加。



- 三、假設目前英鎊兌美元的匯率是 1.2000 (GBP/USD：一英鎊可兌美元)，張三以外匯保證金交易方式來進行英鎊交易，張三認為英鎊相對美元會貶值，故以此匯價賣出 5 萬英鎊。請問：
- (一) 合約價值為多少美元？(5 分)
 - (二) 假設保證金比率為 5%，則張三至少應存有多少美元在保證金帳戶內才能交易？(5 分)
 - (三) 在不考慮隔夜利率下，若三個月後英鎊為 1.1500，張三以此價位平倉，此筆交易的損益為何？報酬率為多少？(10 分)
 - (四) 在不考慮隔夜利率下，若三個月後英鎊為 1.2500，張三以此價位平倉，此筆交易的損益為何？報酬率為多少？(10 分)

《考題難易》★★(最難 5 顆星)
 《破題關鍵》保證金交易為槓桿交易
 《使用學說》損益=賣價-買價

【擬答】

- (一) $50,000 \text{ 英鎊} \times \frac{USD 1.2}{GBP 1} = 60,000 \text{ 美元}$
- (二) $60,000 \times 5\% = 3,000 \text{ 美元}$
- (三) $(1.2 - 1.15) \times 50,000 \text{ 英鎊} = +2,500 \text{ 美元(獲利)}$ 、報酬率 $= \frac{+2,500}{3,000} = 83.33\%$
- (四) $(1.2 - 1.25) \times 50,000 \text{ 英鎊} = -2,500 \text{ 美元(損失)}$ 、報酬率 $= \frac{-2,500}{3,000} = -83.33\%$

志光·保成·學儒 做你的學習靠山

快速考取班

掌握考取節奏
安心學習無負擔

學費省很大	課程最完整	上榜賺獎金	加選最超值	公約有保障
全年課程不間斷，一次繳清學費輔導至考取	完整課程循環，基礎班→正規班→專題課→總複習...等	報名考取班第一年考取同職等考試，頒發獎學金	輔導期間加選其科目增加考試機會，加選另享專案優惠	考取班簽訂公約，保障您的權利與義務至考取為止

考取班 / 一年考取

雙料金榜

蔡○婷

111 高普考會計

我報名考取班，本來以為自己會準備很久，但有幸於第一年取得錄取之結果。面對排得滿滿的課表，做到每科上完都複習、練習習題，需要消化課堂內容，將老師教導的知識轉變成自己的，須要面臨進度、複習、老師期望、同學競爭、自責、不確定會不會上榜的壓力...「不要放棄！」，因為這些壓力會變成自己不敢懈怠的原因。

依各區規劃為主，請洽全國門市

公職王歷屆試題 (112 普考)

四、2023 年 4 月 24 日新聞報導以「臺韓匯率指數『死亡交叉』擴大」為標題，指出國際清算銀行 (BIS) 公布最新統計，3 月新臺幣實質匯率指數跌至 98.62，臺灣主要貿易競爭對手國貨幣韓元則是連兩降至 94.79，臺韓實質匯率指數維持新臺幣強過韓元的「死亡交叉」格局，差距進一步擴大至 3.83，創四個月新高。請問：(每小題 10 分，共 30 分)

- (一)何謂實質匯率？
- (二)實質匯率下降，表示何意？
- (三)當絕對購買力平價理論成立時，實質匯率等於多少？

《考題難易》★(最難 5 顆星)
 《破題關鍵》實質匯率為二國商品交易比率
 《使用學說》PPP、一物一價法則
 《命中特區》第九章國際金融 9-3 節購買力平價理論

【擬答】

(一)實際匯率：名目匯率依二國物價水準進行調整後的匯率，即二國商品的交換比率。
 外國商品與本國商品的相對價格，反映本國商品的國際競爭力。

$$\text{實質匯率} = \frac{e \left(\frac{\text{本國幣}}{\text{外幣}} \right) \cdot P^{\text{外國}}}{P^{\text{本國}}}$$

- (二)實質匯率下降，代表外國商品生產成本下降或本國商品成本上升，本國商品價格競爭力下降，不利於本國商品出口。
- (三)絕對購買力平價：在一物一價法則成立下，二國匯率來自於二國的相對物價水準，故實質匯率 = 1。

我們都在 **志光·保成·學儒** 成為公務員

商科上榜生一致的選擇

強 111 高普商科 雙料金榜

高普考雙榜	財稅行政	吳○蓉	高普考雙榜	財稅行政	黃○萍	高普考雙榜	會計	黃○荻	高普考雙榜	會計	劉○彤
高普考雙榜	財稅行政	李○芸	高普考雙榜	財稅行政	黃○麟	高普考雙榜	會計	黃○璘	高普考雙榜	會計	賴○婷
高普考雙榜	財稅行政	林○弘	高普考雙榜	財稅行政	楊○聰	高普考雙榜	會計	楊○宜	高普考雙榜	會計	王○惠
高普考雙榜	財稅行政	花○廷	高普考雙榜	財稅行政	葉○君	高普考雙榜	會計	楊○昇	高普考雙榜	經建行政	歐○寧
高普考雙榜	財稅行政	洪○懿	高普考雙榜	財稅行政	葉○瑜	高普考雙榜	會計	楊○均	高普考雙榜	經建行政	鄭○婕
高普考雙榜	財稅行政	張○育	高普考雙榜	財稅行政	鄧○竣	高普考雙榜	會計	劉○嘉	高普考雙榜	經建行政	陳○君
高普考雙榜	財稅行政	張○茜	高普考雙榜	財稅行政	賴○婷	高普考雙榜	會計	劉○嘉	高普考雙榜	經建行政	游○海
高普考雙榜	財稅行政	張○穎	高普考雙榜	財稅行政	謝○閱	高普考雙榜	會計	蔡○珊	高普考雙榜	統計	高○洋
高普考雙榜	財稅行政	張○穎	高普考雙榜	財稅行政	蘇○閱	高普考雙榜	會計	蔡○婷	高普考雙榜	統計	高○璋
高普考雙榜	財稅行政	章○穎	高普考雙榜	財稅行政	鐘○凱	高普考雙榜	會計	蔡○榮	高普考雙榜	統計	傅○襪
高普考雙榜	財稅行政	莊○瑜	高普考雙榜	財稅行政	蔡○穎	高普考雙榜	會計	謝○晉	高普考雙榜	統計	楊○深
高普考雙榜	財稅行政	郭○瑄	高普考雙榜	財稅行政	郭○瑄	高普考雙榜	會計	謝○晉	高普考雙榜	統計	蔡○泰
高普考雙榜	財稅行政	陳○維	高普考雙榜	會計	彭○娟	高普考雙榜	會計	羅○芸	高普考雙榜	統計	蔡○泰
高普考雙榜	財稅行政	黃○琪	高普考雙榜	會計	彭○娟	高普考雙榜	會計	陳○涵	高普考雙榜	統計	蔡○泰

版面有限 謹向未刊登者致歉

連過3榜 楊○芸 111 關務特考關稅會計 狀元
111 高考會計 榜眼
111 普考會計 狀元

我是選擇面授上課，與老師面對面能讓我提高專注力，對課程內容有疑問時，也能即時向老師詢問，雖然往返補習班的時間不少，但對於時間規劃不是特別有自信的我來說，面授能幫助我跟上老師的進度。

一年考取

任○宜 111 高考財稅行政 榜眼

我自己覺得理想的讀書方式是上完課之後在上一堂之前，先把上課講過的題目自己再做一次，如果有相關的練習題也一併寫完。補習班每個月會出申論題，寫好後會有老師批改回饋，以檢討修正及釐清觀念。

一年考取

志光·保成·學儒

解鎖高普商科上榜VIP 贏家的聰明選擇

聚焦前三名菁英群

狀元 楊○芸 111普考會計	狀元 姜○佑 110高考經建行政	狀元 李○宜 110高考公平交易管理	狀元 邱○文 110高考財經廉政	狀元 陳○宏 110普考統計	狀元 黃○慧 110普考經建行政
狀元 蔡○ 109高考經建行政	狀元 陳○玄 109高考財稅審計	狀元 蔣○涵 109普考會計	狀元 鄭○賢 109普考經建行政	狀元 徐○晟 108高考財稅行政	狀元 朱○宇 108高考績效審計
狀元 徐○晟 108普考財稅行政	狀元 廖○雅 108普考經建行政	狀元 王○文 107高考財務審計	狀元 張○齡 107高考績效審計	狀元 林○吟 107普考會計	榜眼 楊○芸 111高考會計
榜眼 任○宜 111高考財稅行政	榜眼 李○萱 111高考金融保險	榜眼 黃○慧 110高考經建行政	榜眼 董○學 110高考商業行政	榜眼 卓○慧 110普考統計	榜眼 劉○瑾 109高考績效審計
榜眼 曾○ 109普考財稅行政	榜眼 蔡○諭 109普考經建行政	榜眼 廖○雅 108高考經建行政	榜眼 黃○玟 108高考績效審計	榜眼 楊○名 108普考會計	榜眼 曾○郁 107高考績效審計
榜眼 林○雅 107普考財稅行政	探花 黃○紅 111高考會計	探花 李○丞 111高考經建行政	探花 莊○家 110高考統計	探花 林○俊 110高考經建行政	探花 卓○仁 110普考統計
探花 姜○佑 110普考經建行政	探花 曾○ 109高考財稅行政	探花 潘○廷 109高考財務審計	探花 鄭○賢 109高考經建行政	探花 王○慧 109普考經建行政	探花 陳○毅 109普考金融保險
探花 江○怡 108高考財稅行政	探花 高○鈞 108高考財務審計	探花 謝○謙 108高考績效審計	探花 鮑○萱 108高考經建行政	探花 林○涵 107高考統計	探花 詹○樞 107高考財務審計

因版面有限無法一一列出，詳盡榜單請上公職王查詢

志光·保成·學儒

快速考取 有訣竅

聽聽商科考取學長姐怎麼說

全國探花 **10個月考取** **李○丞** 111高考經建行政

基本上只要跟著老師的進度，就可以應對絕大部分的國考題目，太偏門的題目不用過度在意。若有多餘時間，建議可拿來加強申論計算題部分，最後再次強烈建議要耐著性子寫過所有老師提供的題目。感謝補習班提供的學習資源，讓我可以以非本科生的身分，在準備一年內就以不錯的成績上榜。

一年考取 **雙料金榜** **郭○瑄** 111高普考財稅行政

到補習班報名已經是9月下旬，由於本身非常不喜歡對著電腦上課，所以即使課程已經超過近三分之一，還是決定報面授課程。因為申論題在高考占比很重，批改申論題的資源又難找，於是決定參加奪榜特訓班，一方面有各科老師批改，另一方面還有模擬考，對於沒考過又時間緊迫的我是非常重要的資源。

一年考取 **雙料金榜** **周○營** 111高普考會計

按照老師的進度，從4/1開始，每天練習歷屆試題，沒教過就做記號跳過，但有教過就要去弄懂，把常考的章節練熟，高普考前會有當年度身心障礙特考等考試，也要練習。一定要選擇最適合自己的讀書方法，有人需要做筆記，有人一本書主義，但最重要的，要一直練習題目，從題目去抓常考的章節。

一年考取 **優異考取** **李○亦** 111普考統計

非本科系的可以照著老師打勾的重點能背盡量背，另外總複習的課程也要多加留意近期的科技趨勢都可能成為命題重點。不要放棄自己的弱科，每科都有被救起來的機會。已經上手的科目要繼續保持，時常複習保持語感及記憶。開心念書最重要，必須擇你所愛，只有徹底沉浸在書海之中才能看得更多。