

# 112 年公務人員高等考試三級考試試題

類 科：經建行政  
科 目：國際經濟學  
考試時間：2 小時

楊名老師

一、貿易的發生可能來自生產技術，要素稟賦的差異，但也可能來自生產的規模經濟（亦為規模報酬遞增），請問：

- (一)為何規模經濟可以引發貿易？（5 分）
- (二)規模經濟又可以分為內部規模經濟與外部規模經濟，請分別述其差異。（20 分）
- (三)臺灣電子科技產業是屬於那一種？（5 分）

《考題難易》：★★  
《解題關鍵》：貿易產生因貿易利得、福利水準增加  
《命中特區》：第四章 4-5 節規模報酬遞增模型

### 【擬答】

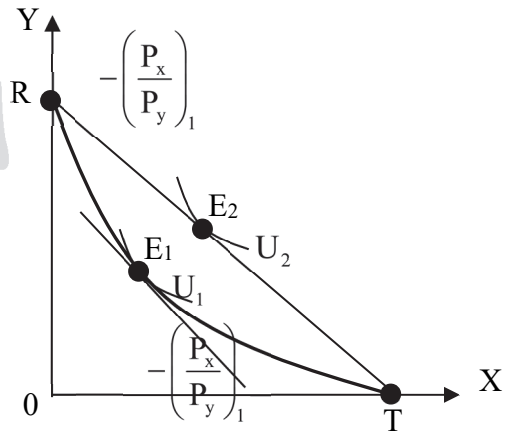
(一)規模報酬遞增使機會成本遞減，二國即使機會成本相同，仍可透過貿易使社會福利增加

#### 1. 基本假設：

- (1)二國生產成本相同且要素稟賦相同
- (2)二國皆為規模報酬遞增，因此生產成本隨產量增加呈現遞減現象，造成生產可能曲線（PPC）凸向原點。
- (3)二國偏好相同（無異曲線相同）。

#### 2. 圖示說明：

- (1)貿易前若 A、B 兩國 PPC 皆為  $\overline{TR}$  曲線，由  $U_1$  與 PPC 相切  $E_1$  點，兩國機會成本、財貨價格比  $\left(\frac{P_x}{P_y}\right)_1$  相同，若依比較利益兩國不會發生貿易。
- (2)A 國完全專業化生產 Y 財貨，而 B 國完全專業化生產 X 財貨，消費可能曲線分別為  $\overline{TR}$  直線，社會福利水準為  $U_2$ ，兩國福利皆增加。



(二)規模經濟來源：

#### 1. 內部經濟：指廠商內部生產行為所發生的：

- (1)規模報酬遞增：在要素價格不變下，投入要素增加的倍數小於產出增加的倍數。
- (2)固定成本很高或職前訓練費很高且具不可分割性：如晶圓廠一座的建造成本，飛行員的職前訓練，因此這些很高的固定成本，即必須要有大量產量來分擔這些成本。
- (3)學習曲線：可以透過量產以後，累積經驗與邊作邊學可以提高良率，以降低平均成本。
- (4)垂直整合：在全球化競爭的年代，如果廠商可以往上游零組件發展，以降低其原料成本，如此便可降低平均成本。

#### 2. 外部經濟：平均成本的下降是來自廠商內部以外的因子所引起：

- (1)投入原物料或零件的創新：ex 美國農產品大量生產時需要很多的農藥、肥料及耕耘機，其中，農藥與肥料的創新使農產品的生產具時效性且提高產量，可大幅降低農產品成本，所以美國農產品在國際上具有很高的競爭力。

## 公職王歷屆試題 (112 高考)

(2)群聚效應：當一個廠商所生產的產品需要使用許多上游零組件時，如果大家聚落在某一地區，就地方方便供應，不但可以降低原料庫存成本，也可以降低運輸、時間成本。

(三)以高科技電子產業：需要高固定成本建構晶圓廠、高額研發費用屬規模報酬遞增型。

二、由實際的貿易資料可觀察得之，有些國家幾乎是出口與進口相同或相類似的產品，比如臺灣出口面板，但同時也向國外進口面板，這種現象被稱為產業內貿易 (Intra Industry Trade)。

請問發生產業內貿易的原因為何？且要如何衡量產業內貿易的程度？(20分)

《考題難易》：★★

《解題關鍵》：產品異質屬獨占性競爭市場，廠商家數多但長期下只存在正常利潤

《命中特區》：第四章 4-3 節產業內貿易理論

### 【擬答】

(一)1. 產業內貿易理論定義：貿易與國之間同時出口和進口同一產業內的产品，國際間進行同產業产品的異樣化競爭，並認為這是更符合理實情況的國際貿易型態。

2. 產生原因：

(1)產品異質性：在邊際替代率遞減法則成立下，消費者具凸偏好，喜歡平均勝過極端，在產品異質下，消費者可消費更多不同的產品，使效用增加，產生貿易利得。

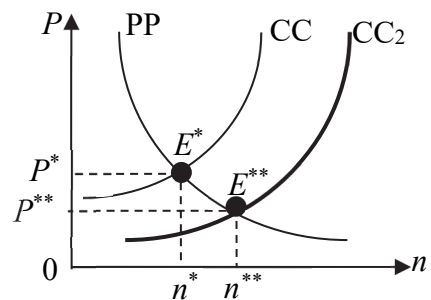
(2)獨占性競爭分析：

(1)PP 線：價格(P)與廠商家數(n)之間呈負相關。

(2)CC 線：廠商平均成本(AC)與廠商家數(n)之間呈正相關。

(3)開放出口時，使市場規模擴大(S↑)，CC 下移

(4)PP 不變之下，廠商家數增加且價格下降。



(3)生產者家數增加，可創造更多就業機會，故社會福利水準上升。

(二)產業貿易指數： $B_i = \left[ 1 - \frac{|X_i - M_i|}{X_i + M_i} \right] \times 100$ ， $X_i$ ， $M_i$ ，分別為  $i$  產業之出口額及進口額。

$B_i = 0$ ，完全沒有產業內貿易。

$B_i > 0$  表示存在產業內貿易且  $B_i = 100$ ，產業內貿易趨於最大 ( $i$  產業之進出口額相等)。

三、假設當前臺灣 6 個月期貨市場利率  $i_d$  為 2%，美國 6 個月期貨市場利率  $i_f$  為 4%，即期匯率為 30.6 (新臺幣 / 美元)，請依「無風險利率平價理論」回答下列問題：(每小題 5 分，共 20 分)

(一)遠期匯率是升水或貼水？

(二)6 個月期遠期匯率為多少？

(三)臺灣資金前往美國投資的有效報酬率為多少？

(四)在不考慮任何交易成本下，臺灣資金適合移往美國投資？

《考題難易》：★

《解題關鍵》：利率平價理論，達均衡時投資報酬率相等

《命中特區》：第九章 9-4 節利率平價理論

### 【擬答】

(一)依 IRP： $2\% \times \frac{6}{12} = 4\% \times \frac{6}{12} + \frac{F - 30.6}{30.6} \Rightarrow F = 30.294 < e = 30.6$ ，遠期匯率具貼水

(二)依上述利率平價理論，均衡遠期匯率 = 30.294

公職王歷屆試題 (112 高考)

(三) 資金流往美國至少要回收在台灣的資金成本，6 個月期年利率=2%

$$(四) \text{美元幣值升貶值幅度} = \frac{30.294 - 30.6}{30.6} = -1\%$$

若 6 個月美元貶值幅度小於 1%、幣值維持不變、升值，都會使投資美元的報酬率大於台灣資金成本，故在忽略風險因素下，適合將資金流往美國。

反之若美元貶值幅度大於 1%，則資金流往美國投資而反造成損失。

志光·保成·學儒

解鎖高普商科上榜VIP 贏家的聰明選擇

# 聚焦前三名菁英群

狀元 楊○芸 111 普考會計	狀元 姜○佑 110 高考經建行政	狀元 李○宜 110 高考公平交易管理	狀元 邱○文 110 高考財經廉政	狀元 陳○宏 110 普考統計	狀元 黃○慧 110 普考經建行政
狀元 蔡○ 109 高考經建行政	狀元 陳○玄 109 高考財稅審計	狀元 蔣○涵 109 普考會計	狀元 鄭○賢 109 普考經建行政	狀元 徐○晟 108 高考財稅行政	狀元 朱○宇 108 高考績效審計
狀元 徐○晟 108 普考財稅行政	狀元 廖○雅 108 普考經建行政	狀元 王○文 107 高考財稅審計	狀元 張○齡 107 高考績效審計	狀元 林○吟 107 普考會計	榜眼 楊○芸 111 高考會計
榜眼 任○宜 111 高考財稅行政	榜眼 李○萱 111 高考金融保險	榜眼 黃○慧 110 高考經建行政	榜眼 董○學 110 高考商業行政	榜眼 卓○慧 110 高考統計	榜眼 劉○瑾 109 高考績效審計
榜眼 曾○ 109 普考財稅行政	榜眼 蔡○諭 109 普考經建行政	榜眼 廖○雅 108 高考經建行政	榜眼 黃○玟 108 高考績效審計	榜眼 楊○名 108 普考會計	榜眼 曾○郁 107 高考績效審計
榜眼 林○雅 107 普考財稅行政	探花 黃○葑 111 高考會計	探花 李○丞 111 高考經建行政	探花 莊○家 110 高考統計	探花 林○安 110 高考經建行政	探花 卓○仁 110 普考統計
探花 姜○佑 110 普考經建行政	探花 曾○ 109 高考財稅行政	探花 潘○廷 109 高考財務審計	探花 鄭○賢 109 高考經建行政	探花 王○慧 109 普考經建行政	探花 陳○毅 109 普考金融保險
探花 江○怡 108 高考財稅行政	探花 高○鈞 108 高考財務審計	探花 謝○謙 108 高考績效審計	探花 鮑○萱 108 高考經建行政	探花 林○涵 107 高考統計	探花 詹○樞 107 高考財務審計

因版面有限無法一一列出，詳盡榜單請上公職王查詢

四、有個以出口為主要經濟動能的資本自由進出的國家，該國央行不希望匯率波動太大以影響出口貿易，長期將匯率穩定在狹幅區間震盪，但又希望能保有貨幣自主權得能掌控該國經濟狀況。請問這樣的情況會遇到什麼問題？(30 分)

《考題難易》：★★  
 《解題關鍵》：三角矛盾與沖銷政策  
 《命中特區》：第十一章 11-2 節 Mundell-Fleming Model

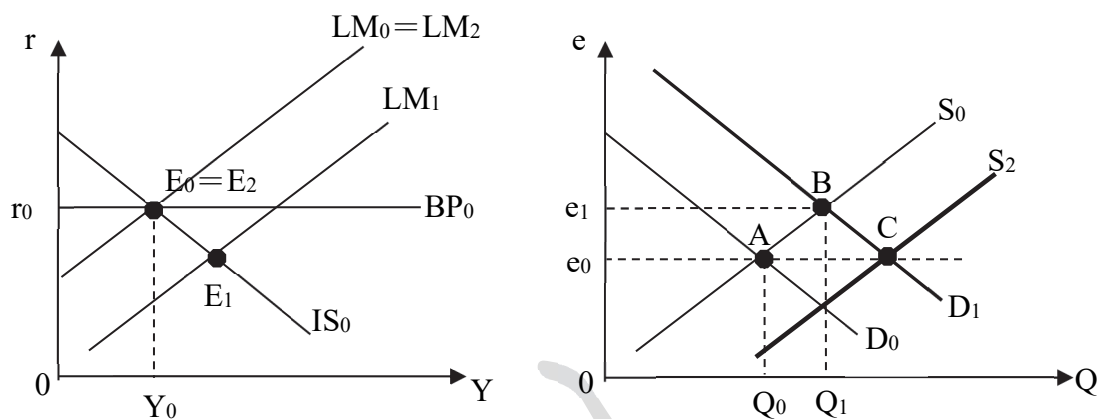
【擬答】

(一) 三角矛盾、三頭馬車定義：經濟體系不可能同時達成匯率穩定、金融自由化（資金完全自由移動）及貨幣自主性三項目標。

(二) 基本假設

1. 短期下，物價水準固定不變
2. 預期匯率固定不變
3. 小型開放小國經濟體，對國際市場不具影響力
4. 資本可以自由移動國家，BP 線為水平線
5. 無沖銷政策
6. 原均衡點為  $E_0 (Y_0, r_0)$

(三)圖示分析



1. 當政府採行擴張性貨幣政策時，使 LM 右移（由  $LM_0$  至  $LM_1$ ）。
  2. 對內均衡由  $IS_0$  與  $LM_1$  決定於  $E_1(Y_1, r_1)$  點。
  3. 由於  $E_1(Y_1, r_1)$  點位於  $BP_0$  的右下方，表示對外形成國際收支赤字 ( $B < 0$ )，造成外匯市場外匯需求增加 ( $D_1$ )，匯率上升（由  $e_0$  至  $e_1$ ）壓力、本國幣貶值壓力。
  4. 央行為了維持匯率固定，則須在外匯市場進行賣外匯 ( $S_2$ )，使外匯供給增加、回收貨幣基數（貨幣供給減少），造成 LM 左移（由  $LM_1$  至  $LM_2=LM_0$ ）。
  5. 當對內外皆達均衡時，由  $IS_0$ 、 $LM_2$  與  $BP_0$  相交於  $E_2(Y_2, r_2)=E_0(Y_0, r_0)$  點。
  6. 若要使政策有效，可採行沖銷政策，在外匯市場賣匯的同時在公開市場買債，釋出貨幣基數（貨幣供給增加），造成 LM 右移（由  $LM_2=LM_0$  至  $LM_1$ ）。準均衡為  $E_1(Y_1, r_1)$  點。
- (四)結論：央行想維持匯率穩定且期望資金在國際間自由移動，此時會減弱貨幣政策的有效性。若央行仍要使貨幣政策有效，須採沖銷政策，同時賣匯且買債，此會造成外匯存底枯竭，成為國際投機客狙擊的貨幣，衍生出幣值貶值型的金融風暴。

志光·保成·學儒 做你的學習靠山

# 快速考取班

掌握考取節奏  
安心學習無負擔

**學費省很大**

全年課程不間斷，一次繳清學費輔導至考取

**課程最完整**

完整課程循環，基礎班→正規班→專題課→總複習…等

**上榜賺獎金**

報名考取班第一年考取同職等考試，頒發獎學金

**加選最超值**

輔導期間加選其科目增加考試機會，加選另享專案優惠

**公約有保障**

考取班簽訂公約，保障您的權利與義務至考取為止



考取班 / 一年考取

**雙料金榜 蔡○婷 111高普考會計**

我報名考取班，本來以為自己會準備很久，但有幸於第一年取得錄取之結果。面對排得滿滿的課表，做到每科上完都複習、練習習題，需要消化課堂內容，將老師教導的知識轉變成自己的，須要面臨進度、複習、老師期望、同學競爭、自責、不確定會不會上榜的壓力…『不要放棄！』，因為這些壓力會變成自己不敢懈怠的原因。

依各區規劃為主，請洽全國門市