

112 年特種考試地方政府公務人員考試試題

等 別：三等考試
類 科：財稅行政
科 目：租稅各論

鄭翰老師解題

甲、申論題部分：(50 分)

一、請依學理說明稅式支出(tax expenditure)的意義，並請以我國的綜合所得稅為例，列舉四種常見稅式支出的型態及說明其意義。又這些不同型態的稅式支出，對納稅義務人的價值，與其適用的邊際稅率有何關係？(25 分)

1. 《考題難易》：★★
2. 《解題關鍵》：此考題為傳統租稅各論之題目，掌握稅式支出之四大類型及設置目的，將可順利得分。
3. 《命中特區》：AK34 財政學新論 P3-168 至 P3-173

【擬答】：

(一)稅式支出之意義：

政府基於特殊之目的，而給予之租稅優惠，又稱之為租稅讓與，可以在不增加政府支出下，達成其政策目的。

(二)我國綜合所得稅之稅式支出型態：

1. 免稅所得：

(1)型態：自所得總額中直接排除。

(2)意義：為了促進社會福利、痛苦補償之排除、避免重複課稅、鼓勵研究發展、國際慣例及稅務行政等考量因素，直接不計入課稅，可達到完全免稅之效果。

2. 免稅額：

(1)型態：降低課稅之稅基。

(2)意義：考量納稅人之基本生活費，維護納稅者之基本生活尊嚴。

3. 扣除額：

(1)型態：降低課稅之稅基

(2)意義：考量納稅者之除了基本生活費之外，仍存在一些重大生活開銷，且發生時將會對生活具有重大影響性，因此仍屬維持納稅者之基本生活尊嚴。

4. 租稅扣抵：

(1)型態：從應納稅額中扣抵。

(2)意義：此種型態不會因為高低所得，均可享受一定之租稅優惠。

(三)對納稅者之價值：

1. 免稅所得：若納稅者之行為存在外部利益，免稅所得可使該行為之稅後成本降低，進而替代效果，使納稅者多從事該行為。

2. 免稅型及扣除型：可以維護納稅者之生存權，排除生活費後，以實質納稅能力進行量能課稅。

3. 租稅扣抵：可用於解決實質上之重複課稅或獎勵投資，且不會因高低所得之影響。

(四)邊際稅率之影響：

1. 免稅所得、免稅額及扣除額均屬稅基減除法，所造成稅負之減少需考量邊際稅率。

2. 租稅扣抵：屬於直接自應納稅額中扣減，因此不受到邊際稅率之影響。

二、何謂租稅中立性(tax neutrality)? 請以代表性家計單位為例，詳細說明分別在有與沒有考慮休閒的情形下，政府課徵定額稅(lump sum tax)、特產稅(excise tax)或比例所得稅時，是否符合

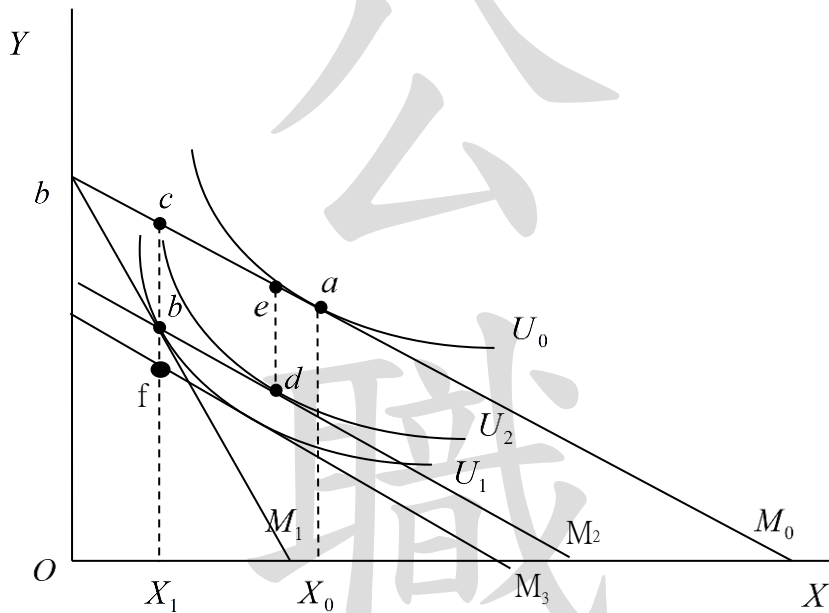
1. 《考題難易》：★★★
2. 《解題關鍵》：要先了解有沒有考慮休閒之分析模型，若能先確定在不同考量基礎下之圖形分析則可順利得分。
3. 《命中特區》：AK34 財政學新論 P3-137 至 3-139

【擬答】：

(一)租稅中立性：

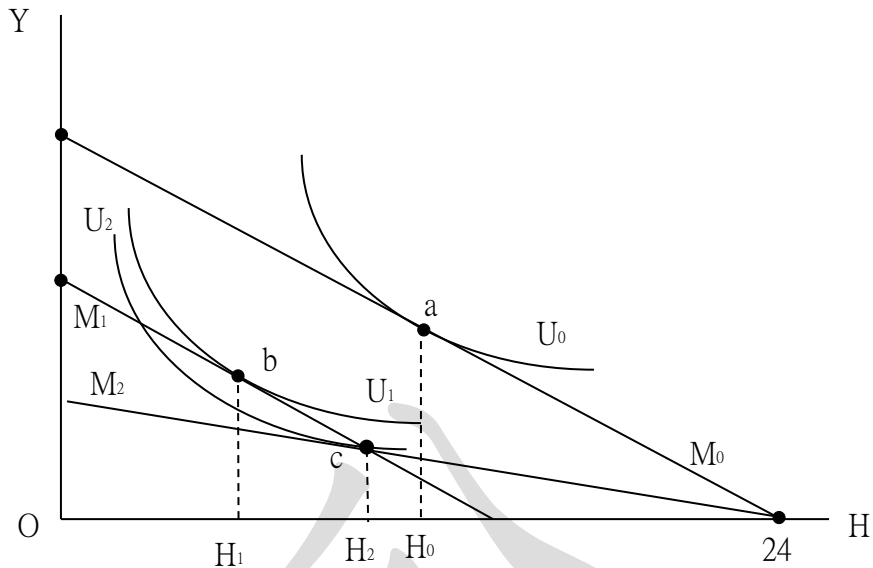
係指租稅課徵後，並未產生替代效果，也就是納稅者之實質所得減少數即均等變量(EV)等於政府稅收，最後超額負擔等於0。

(二)不考慮休閒，採用 XY 二財貨模型之無異曲線分析法：



1. 上圖，橫軸為財貨 X，縱軸為財貨 Y，而所得預算線為 M_0 ，另效用滿足程度 U_0 。
2. 原均衡在預算線 M_0 下，追求效用極大，因此效用函數 U_0 與預算線 M_0 相切於 a 點，此時購買 X_0 。
3. 特產稅：
如今政府對 X 財貨課徵特產稅，因此 X 財貨之價格上升，使得預算線由 M_0 至 M_1 ，而效用函數因此由 U_0 減少至 U_1 相切於預算線 M_1 於 b 點，此時消費者購買 X_1 ，故政府稅收為 \overline{bc} ，且均等變量為 cf ，故因存在替代效果，產生超額負擔 fb 。
4. 比例所得稅或定額稅：
在稅收相同，此時稅後所得由 M_0 下降至過 b 點之 M_2 ，此時與效用 U_2 相切於 d ，政府稅收為 \overline{de} ，且等於均等變量為 de ，故不存在替代效果，產生超額負擔 0。
5. 結論：在相同稅收下，課徵比例所得稅及定額稅，因預算稅水平移動，無替代效果為中立性稅，而特產稅將會改變財貨相對價格導致預算線斜率變動，出現替代效果，使得超額負擔大於 0，不具中立性。

(三)考慮休閒，採用休閒 H 所得 Y 模型之無異曲線分析法：



1. 上圖，橫軸為休閒 H ，縱軸為所得 Y ，且無異曲線為 U ，預算線為 M 。
2. 原均衡，當預算線為 M_0 時，與無異曲線 U_0 相切於 a 點，此時休閒數量為 H_0 。
3. 定額稅：

定額稅之課徵，不論選擇休閒或工作均不會改變財貨相對價格，因此預算線由 M_0 平行往下移動至 M_1 ，且與無異曲線 U_1 相切於 b 點，決定休閒數量為 H_1 ，因定額稅之課徵並不改變預算線之斜率故僅存在所得效果，因此替代效果為 0，超額負擔亦為 0。
4. 比例所得稅及特產稅：
 - (1) 比例所得稅將無法對休閒課稅，因此稅後預算線將由 M_0 非平行下移至 M_2 ，與無異曲線 U_2 相切於 c 點，休閒數量為 H_2 。
 - (2) 特產稅之課徵，將會導致實質所得之減少，故預算線之變動將如同比例所得稅，亦由 M_0 非平行下移至 M_2 ，與無異曲線 U_2 相切於 c 點，休閒數量為 H_2 。
 - (3) 綜上，在考慮休閒下，比例所得稅與特產稅均無法對休閒課稅，進而改變休閒之相對價格，造成預算線之斜率改變，存在替代效果，使得超額負擔大於 0。
5. 綜上，在考慮休閒之下，定額稅仍可維持中立性，但比例所得稅與特產稅將會改變休閒之相對價格，產生超額負擔，難以維持中立性。

乙、測驗題部分：(50 分)

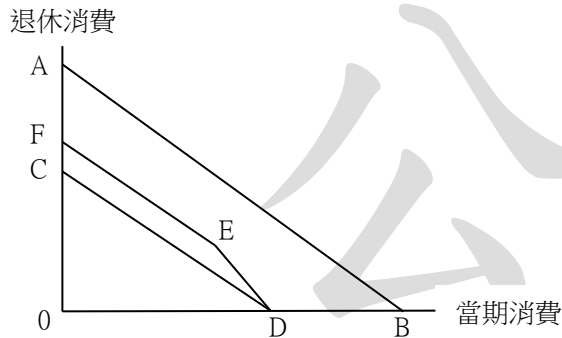
- (C) 1. 若社會福利數函數為個人效函數的簡單加總時，在下列以效用為納稅能力的公平原則中，何者也符合效率原則？①相等絕對犧牲 ②相等比例犧牲 ③相等邊際犧牲
- (A)① (B)② (C)③ (D)①②
- (D) 2. 令一租稅函數如下： $T=(Y-E)\times 10\%$ ， T 、 Y 、 E 分別代表稅額、所得額與免稅額，且 $Y>E>0$ ；稅率為 10%。關於此租稅函數累進或累退性之敘述，下列何者正確？
- (A)以邊際稅率與平均稅率衡量均為累進稅
 (B)以邊際稅率與平均稅率衡量均為比例稅
 (C)以邊際稅率衡量為累進稅，以平均稅率衡量為比例稅
 (D)以邊際稅率衡量為比例稅，以平均稅率衡量為累進稅
- (C) 3. 在獨占市場上，市場需求曲線為直線形狀，廠商的邊際成本為固定，廠商追求利潤極大。對獨占廠商課徵定額式(specific)或從價式(ad valorem)商品稅，當稅收相同時，課徵定額式比課徵從價式商品稅的產量為：
- (A)多 (B)相等 (C)少 (D)無法比較
- (B) 4. 根據哈柏格(Arnold C. Harberger)一般均衡模型，公司所得稅在下列何種情況下較能轉嫁

給資本？

- (A)在公司部門，勞動非為資本的良好替代品
- (B)公司部門為相對勞力密集
- (C)公司部門為相對資本密集
- (D)在非公司部門，資本是勞動的良好替代品

- (B) 5. 假設有商品 X 與商品 Y，且此兩商品的供給曲線皆為水平線，需求曲線則為負斜率。若政府原已對商品 X 課稅，現又對商品 Y 課稅，則在商品 X 與商品 Y 互為替代品或互補品兩種情況下，和只對商品 X 課稅相比，其所產生之社會總超額負擔：
- (A)互為替代品的社會總超額負擔一定增加，而互為互補品的則可能降低
 - (B)互為替代品的社會總超額負擔可能降低，而互為互補品的一定增加
 - (C)兩者的社會總超額負擔一定都會增加
 - (D)兩者的社會總超額負擔可能降低
- (B) 6. 在兩商品均為完全競爭市場，且消費者所得固定下，如果對兩商品課徵相同從價稅率之單一稅率 25%，則等同於減少多少比例的所得？
- (A) 10%
 - (B) 20%
 - (C) 30%
 - (D) 40%
- (D) 7. 在個人效用極大化、兩期消費選擇之生命週期模型中，假設利息費用可於計算所得時扣除，有關利息所得課稅之敘述，下列何者錯誤？
- (A)對利息所得課稅所產生的所得效果將使當期消費減少
 - (B)對利息所得課稅所產生的替代效果將使當期消費增加
 - (C)對利息所得課稅，其對當期儲蓄影響不確定
 - (D)對利息所得課稅，若課稅前後的當期儲蓄不變，表示不會產生超額負擔
- (B) 8. 關於次佳理論(the theory of the second best)之敘述，下列何者錯誤？
- (A)由 Lipsey and Lancaster 提出
 - (B)任何課稅都會導致效率損失，因此不是最好的選擇
 - (C)當存在市場扭曲時，課稅未必會增加超額負擔
 - (D)當存在外部性時，課稅可能提升社會福利
- (A) 9. 關於自然獨占公用事業的訂價，下列敘述何者正確？
- (A)邊際成本訂價法能使此一市場達到效率，但使用者支付的價格未反應他們得到的利益
 - (B)應採邊際收入等於邊際成本訂價法，因為剛好沒有虧損，以免讓全民買單
 - (C)平均成本訂價法下的均衡產量大於邊際成本訂價法的均衡產量
 - (D)邊際收入等於邊際成本訂價法下產量最大
- (D) 10. Edgeworth's model 的最適所得稅隱含採用何種稅制？
- (A)比例所得稅
 - (B)線性累進所得稅
 - (C)定額稅
 - (D)完全累進的所得稅
- (C) 11. 對資本利得課稅，會發生閉鎖效果 (lock-in effect)，下列敘述何者正確？
- (A)會使投資人快速移轉或出售資產
 - (B)會使公司減少股利給付
 - (C)會使投資人較不願意改變資產組合
 - (D)無論何時處理資產、投資人之租稅負擔的現值是固定的
- (D) 12. 假定資本可在國際市場自由移動，且國外資金的供給為完全有彈性。若政府只對本國的儲蓄課利息所得稅，對國內的儲蓄和投資的影響為何？
- (A)儲蓄減少，投資減少
 - (B)儲蓄增加，投資減少
 - (C)儲蓄增加，投資增加
 - (D)儲蓄減少，投資不變

- (C) 13. 關於稅式支出 (tax expenditure) 之敘述，下列何者錯誤？
- (A) 會造成稅基侵蝕與稅收損失
 (B) 政府為達成特定的政策目的而產生
 (C) 須逐年經由國會預算審議程序的評估與審查
 (D) 形式上減輕納稅義務人稅負，實質上屬於政府支出的一環
- (B) 14. 甲稅前的預算線如下圖中的 \overline{AB} ，政府課徵所得稅之後，預算線為 \overline{CD} 。若政府實施將部分薪資存入退休帳戶的金額可在當期所得扣除，於退休提領本金與利息時一併課稅，對於存入退休帳戶的金額設定上限。下列敘述何者錯誤？



- (A) 存入退休帳戶金額未達上限者，最適選擇落在 \overline{ED}
 (B) 存入退休帳戶金額未達上限者，僅產生所得效果
 (C) 存入退休帳戶金額超過上限者，最適選擇落在 \overline{FE}
 (D) 存入退休帳戶金額超過上限者，僅產生所得效果
- (B) 15. 甲在新北市有兩處自用房屋，最新年度的金融機構房貸利息支出分別為 35 萬元及 20 萬元，同年申報的銀行存款利息收入為 30 萬元，甲當年度至多可申報多少的購屋借款利息列舉扣除額？
- (A) 5 萬元 (B) 8 萬元 (C) 25 萬元 (D) 28 萬元
- (A) 16. 如果公司所得稅被視為一種利潤稅，其是否有租稅超額負擔？
- (A) 沒有 (B) 不確定 (C) 有 (D) 無法判斷
- (B) 17. 有關我國實施所得基本稅額條例，下列敘述何者錯誤？
- (A) 營利事業基本稅之計算，其稅率為 12%~15%
 (B) 國內證券與期貨交易所得不計入營利事業所得基本稅額的課稅項目
 (C) 公司所得基本稅額超過營所稅額的部分，須補繳差額稅款
 (D) 獨資、合夥組織之營利事業不適用所得基本稅額條例
- (C) 18. A 公司 111 年底以 800 萬元出售一筆當年 1 月購買的土地，111 年度營利事業所得稅已申報該筆土地交易所得，但稽徵機關調查時，公司未提示該筆所得相關帳簿憑證，稽徵機關核定所得方式，下列敘述何者正確？
- (A) 應按同業利潤標準核定所得額
 (B) 查無成本資料時，依公告地價核定其成本
 (C) 查無成本資料時，依公告土地現值核定其成本
 (D) 查無費用資料時，以 30 萬元核定其費用
- (B) 19. 我國 A 公司 110 年度全年課稅所得為 18 萬元，其當年度應納所得稅額為何？
- (A) 0 元 (B) 30,000 元 (C) 30,600 元 (D) 36,000 元
- (A) 20. 下列何者非屬免徵營業稅之貨物或勞務？
- (A) 出售房屋 (B) 代銷郵票之勞務 (C) 飼料 (D) 麵粉之銷售

公職王歷屆試題 (112 地方特考)

- (D) 21. 一輛銷售價格高達 500 萬元的進口豪華轎車，從進口到賣給我國消費者，會面臨那些稅負？①進口關稅 ②貨物稅 ③營業稅 ④特種貨物及勞務稅
(A)①③ (B)②③④ (C)①②③ (D)①②③④
- (A) 22. 財政收支劃分法規定普通統籌分配稅款分配各直轄市之公式，那項指標容易發生租稅輸出的結果？
(A)營利事業營業額 (B)財政能力 (C)轄區內人口 (D)轄區之土地面積
- (D) 23. 有關 Tiebout 的「以腳投票」模型，下列敘述何者正確？
(A)每個地方的租稅負擔完全相同 (B)人口規模較多的地方其租稅負擔愈高
(C)人口規模較多的地方其租稅負擔愈低 (D)各地方轄區內每人的租稅負擔完全相同
- (A) 24. 依據新觀點，若全國的資本量固定，資本占所得之比例隨所得增加而提高，則財產稅課徵屬於：
(A)累進稅 (B)比例稅 (C)累退稅 (D)無法判定
- (C) 25. 根據現行土地稅法，有關土地增值稅稅率之敘述，下列何者正確？
(A)採倍數累進方式課徵，符合量能原則 (B)採倍數累進方式課徵，符合受益原則
(C)採倍數累進方式課徵，違反量能原則 (D)採金額累進方式課徵，違反量能原則

職
王