

教育部受託辦理114學年度 公立高級中等學校教師甄選

音樂科 試題

作答注意事項

1. 本試題共兩部分：選擇題 20 題，及綜合題 3 大題，共計100分；
2. 選擇題請用2B軟心鉛筆在答案卡劃記，綜合題限用藍色、黑色原子筆或鋼筆在答案本上作答，但繪圖時得使用黑色鉛筆。
3. 本科不可以使用電子計算器。

第一部分：選擇題（共40分）

一、單選題（每題2分，共40分）

- (B) 1. 榮興劇團以 18 世紀先民羅芳伯，在南洋西婆羅洲異域拼鬥生存的真實故事為藍本，創作《蘭芳傳》，並入圍第 35 屆傳藝金曲獎「最佳音樂設計獎」與「最佳年度作品獎」兩個獎項，藝術總監鄭榮興更因此拿下「最佳音樂設計獎」之殊榮。請問榮興劇團是以研究、傳承推廣哪項文化藝術為主？
(A)亂彈戲 (B)客家採茶戲 (C)高甲戲 (D)歌仔戲。
- (A) 2. 刺球儀式為哪一原住民祭典之重要活動？
(A)排灣族五年祭 (B)阿美族豐年祭 (C)布農族打耳祭 (D)達悟族飛魚祭。
- (B) 3. 近年來在各大劇團的推動之下，臺灣本土音樂劇日漸興盛。請問下列何者並非臺灣原創音樂劇？
(A)《吻我吧娜娜》 (B)《三劍客》 (C)《釧兒》 (D)《勸世三姊妹》。
- (A) 4. 請問在「拜魯特音樂節」中不會聆聽到哪部作品？
(A)《馬克白》 (B)《帕西法爾》 (C)《羅恩格林》 (D)《齊格菲》。

題組一：請分析下圖譜例，並回答第 5-6 題，皆為單選題。



- (D) 5. 請問本樂段之調性應為？
(A)B^b大調 (B)A^b大調 (C)c小調 (D)g小調。
- (B) 6. 圓圈 A 中的和聲外音應為？
(A)掛留音 (B)倚音 (C)規避音 (D)鄰音。
- (B) 7. 十九世紀初期，日本興起「浮世繪」藝術，以風景畫著名的「畫狂人」葛飾北齋 (Hokusai Katsushika) 創作了數十幅以富士山為題的系列畫作，合稱「富嶽三十六景」。其中最為人熟悉的 1831 年作品——《神奈川沖浪裏》(Kanagawa Oki Nami Ura)，又名「巨浪 (The Great Wave)」。
- 請問此著名畫作曾深受下列哪一位作曲家喜愛，並在 1905 年寫下一部大型交響曲？
(A)夏布里耶 (B)德布西 (C)拉威爾 (D)佛瑞。
- (C) 8. 每年夏天，正是奧地利「布雷根茨音樂節」(Bregenzer Festspiele) 登場時節，其節目內容聚焦於歌劇與音樂劇，而架設於博登湖畔的「Seebühne」浮動舞台，是布雷根茨最大亮點。2024、2025 年即將登場的是歌劇《魔彈射手》(Der Freischütz)，請問這齣歌劇是哪位作曲家的作品？
(A)華格納 (Richard Wagner) (B)比才 (Georges Bizet)
(C)韋伯 (Carl Maria von Weber) (D)普契尼 (Giacomo Puccini)。

- (A) 9. 隨著時代的變遷，歌仔戲在臺灣的地位有所變化。經過多年來的改良轉變，並吸收現代西方劇場藝術精華，如今，這項臺灣傳統戲曲被外國人譽為「臺灣歌劇」(Taiwanese Opera)，越來越獨當一面、走向國際。請問下列哪一個劇團融入現代科技與電影元素的新歌仔戲模式，有《蓬萊大仙》、《超炫白蛇傳》等大戲，更以《鴛鴦槍》、《護國將軍》劇碼躍上國際舞台？
(A)明華園戲劇團 (B)秀琴歌劇團 (C)蘭陽戲劇團 (D)薪傳歌仔戲劇團。
- (D) 10. 下列哪一首交響曲有加入人聲？
(甲)Beethoven, Ludwig van: Symphony No.9 (乙)Britten, Benjamin: Spring Symphony
(丙)Vaughan Williams, Ralph: A Sea Symphony (丁)Mahler, Gustav: Symphony No.8
(A)甲乙丙 (B)乙丙丁 (C)甲丙丁 (D)甲乙丙丁。
- (C) 11. C 音是某泛音列第九等分音，其第五等分音為何？
(A)b 小調的下中音 (B)A 大調的上主音 (C)G 大調的屬音 (D)F 大調的下屬音。
- (C) 12. 創立於 2006 年，由臺北「野台開唱 (Formoz Festival)」主辦團隊，在高雄創立。是臺灣如今百花齊放音樂祭市場的先驅。今年邁入第十六屆，於每年三月底舉辦，也是目前臺灣最具指標性的大型戶外音樂祭活動。請問上述是指下列哪一個臺灣著名的音樂祭典？
(A)共生音樂節 (B)臺灣祭 (C)大港開唱 (D)浪人祭。

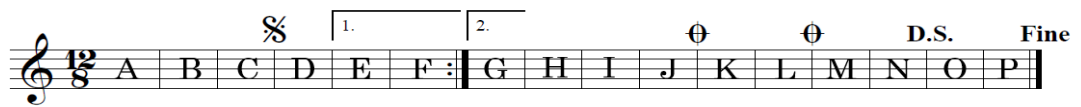
題組二：請閱讀下列文字，並回答第 13-15 題，皆為單選題。

臺灣傳統戲曲表演大多與宗教酬神活動有關，演出的名目多為神誕廟會、祈福還願、入廟建醮...等信仰因素，廟埕向來是臺灣民間的藝術中心，不僅是宗教信仰的領域，也是社區的商業聯誼、資訊傳播、休閒娛樂的空間，而廟埕野台更是傳統劇團最主要的表演場所。去年（2024 年）11 月 24 日舉行的豐原慈濟宮百年大醮，阿龍的外婆躬逢其盛，看到了現場歌仔戲團的演出。

- (B) 13. 依據上段文字敘述，請問阿龍外婆看到的應該是屬於下列何種形式的歌仔戲？
(A)內臺歌仔戲 (B)外臺歌仔戲 (C)廣播歌仔戲 (D)電視歌仔戲。
- (D) 14. 阿龍外婆回想起 1980 年的一部電視歌仔戲《薛平貴出世》，講述薛平貴與王寶釧的經典劇目。請問劇中最常聽見的「身騎白馬走三關」是出自於整齣劇中的哪個段落？
(A)花園會 (B)別窯 (C)戰三關 (D)回窯。
- (C) 15. 《釧兒》是由知名藝人澎恰恰以《薛平貴與王寶釧》為故事藍本發想，寫出一齣有愛情、有親情、有衝突，也保有本土傳統藝術的劇本，原為電影所寫，後由導演曾慧誠執導，改以何種形式從衛武營戶外榕樹廣場演進衛武營戲劇院？
(A)歌劇 (B)默劇 (C)音樂劇 (D)布袋戲。
- (B) 16. 下列何人為臺灣第一代女性操偶師，至今 90 多歲高齡仍繼續從事布袋戲演出與傳承工作，111 年受文化部授予「人間國寶」榮銜。有別於臺灣布袋戲大都以男性觀點為主的演出形式，這位「臺灣第一布袋戲女主演」從女性觀點詮釋歷史劇目，著墨劇中女性內心的情感與細膩的人物刻劃，也讓她在布袋戲界有了一席之地。
(A)阿玉旦 (B)江賜美 (C)潘玉嬌 (D)唐美雲。
- (B) 17. 請問史特拉汶斯基的舞台音樂《士兵的故事》之配器，並無包含下列哪項樂器？
(A)單簧管 (B)中提琴 (C)低音提琴 (D)長號。

(B) 18. 若下方譜例需花 3 分鐘演奏，請問其演奏速度應為何？

(A)♩.=18 (B)♩.=36 (C)♩.=72 (D)♩.=108。



(A) 19. 2025 年維也納新年音樂會指揮是？

(A)Riccardo Muti (B)Gustavo Adolfo Dudamel Ramírez (C)Zubin Mehta
(D)Sir Simon Denis Rattle。

(A) 20. 以下有關舒伯特的《魔王》的敘述何者錯誤？

(A)演唱者必須一人分飾三角演唱，包含父親、兒子、魔王
(B)描寫月黑風高的晚上，一位父親疾驅著馬，急著將懷中生病的孩子帶回家的故事
(C)故事結局是兒子在回到家的同時不幸斷了氣
(D)鋼琴以永不止息的快速三連音串聯整曲，象徵快馬奔馳的聲音。

第二部分：綜合題 (共 60 分)

一、配合題 (每格 2 分，共 10 分)

請為下列舞曲配對出其盛行地

題號	答案	舞曲名稱	選項代號	盛行地
(1)	D	森巴 (Samba)	A.	土耳其
(2)	F	吉格 (Jig)	B.	古巴
(3)	B	倫巴 (Rumba)	C.	阿根廷
(4)	C	探戈 (Tango)	D.	巴西
(5)	E	波卡 (Polka)	E.	捷克
			F.	英國
			G.	法國
			H.	義大利

二、名詞解釋（每題3分，共15分）

- 1.Scordatura
- 2.Ricercar
- 3.Yodel
- 4.Fauxbourdon
- 5.Foley

三、申論題（共 35 分）

- 1.奧林匹克運動會（Olympic Games）最早起源於古希臘，是當時各城邦之間的公開較量，因為舉辦地在奧林匹亞而得名。自1896年於希臘雅典復興以來，經過長期的發展，已成為全球四年一度最具全球矚目的國際一大盛事。舉凡競技運動相關的歷史、教育、文化、藝術、政治、經濟、科技、娛樂、倫理及環保等議題，每一主辦國家皆精心籌辦精彩表演在盛會中呈現，成為萬眾矚目焦點。請介紹兩屆夏季奧運會開幕式中，使用哪些膾炙人口歌謠/古典/流行等音樂於表演中展現該國家特色。（10分）
- 2.在臺灣藝文活動多元發展下有許多以地方名稱所舉辦的知名音樂節，這些音樂節不僅為臺灣的音樂文化增添色彩，更吸引了許多本地和國際藝人參與，為音樂愛好者提供了一個多元的音樂平臺同時也吸引國內外遊客的參與。請試舉三個以地方名命名的知名音樂節，並介紹每個音樂節的特色。（10分）
- 3.2025 年國際教育日的主題訂為「人工智慧與教育：在自動化世界中保留人類的自主權（AI and education: Preserving human agency in a world of automation）」。請扣合聯合國永續發展目標（SDGs）之理念，設計「科技/AI」融入音樂教學之課程教學計畫（堂數自訂）。（15分）