

教育部受託辦理115學年度 公立高級中等學校教師甄選

地理科 試題

作答注意事項

1. 本試題共兩部分：選擇題 20 題，及綜合題 3 大題，共計 100 分。
2. 選擇題請用2B軟心鉛筆在答案卡劃記，綜合題限用藍色、黑色原子筆或鋼筆在答案本上作答，但繪圖時得使用黑色鉛筆。
3. 本科「不可以」使用電子計算器。

第一部分：選擇題（共40分）

一、單選題（每題2分，共40分）

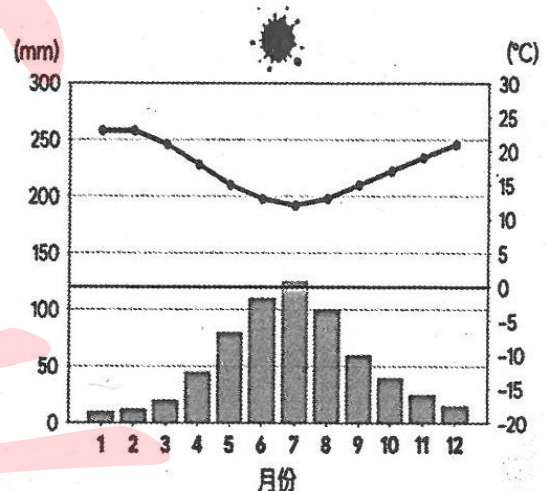
- (B) 1. 臺灣有許多帶有「湖」字的地名，如臺北內湖、苗栗大湖、嘉義奮起湖。若根據這些地名所在位置分佈情形與地名命名規律，下列哪項推論最為合理？
(A) 臺灣的「湖」字地名多分佈於沿海，多與早期潟湖地形有關。
(B) 此類地名多源於閩、客語中對盆地或山間凹地地形的稱呼。
(C) 早期移民因缺乏灌溉水源，故在平原廣挖人工埤塘並命名為「湖」。
(D) 「湖」字地名的分佈與降雨量成正比，多集中於東北角迎風面山區。
- (A) 2. 澳洲的「考里木 (Karri)」是世界上最高大的樹種之一，主要棲息在夏季炎熱乾燥、冬季溫和多雨的氣候環境中。這類森林不僅是重要的木材來源，也為當地的特有種（如：紅尾黑鸚鵡）提供了關鍵的築巢地點。然而，近年來受到氣候變遷影響，該地區降水日數減少，夏季極端野火事件頻傳，導致森林生態系統面臨嚴重威脅。上述情形最可能對下列哪一個地理區域的環境永續造成衝擊？ (A) 澳洲西南沿海地帶 (B) 卡奔塔利亞灣沿岸 (C) 澳洲中部的大盆地 (D) 大分水嶺的東北段。
- (B) 3. 美國與伊朗、以色列的中東衝突升級，紅海航線受阻。許多航商改繞道非洲好望角。請問此現象反映全球供應鏈的何種時空變化？ (A) 時空收斂 (B) 時空擴張 (C) 空間重組 (D) 區位移轉。
- (B) 4. 近年來歐盟積極與東協國家深化經濟夥伴關係，並投入大量資金協助越南、泰國等地進行港口自動化與綠能電力建設。隨著雙邊貿易障礙降低與運輸效率提升，雙方的商品往來更為頻繁。在兩地的貿易中，下列哪項商品最有可能大量地由東南亞運往歐洲？ (A) 精密自動化工業機器人 (B) 消費性電子組件與成衣 (C) 品牌專利標靶抗癌藥物 (D) 航太科技關鍵零組件。
- (C) 5. 十六至十九世紀間，西班牙商船往返於馬尼拉與墨西哥阿卡普爾科之間。研究發現，返程（東行往美洲）的商船需先向北航行至北緯 40 度附近，藉由該緯度強勁且穩定的西風橫跨太平洋；而從美洲回航（西行往亞洲）時，則可直接順著低緯度的氣流帶快速前行。這種航行路徑單程航行往往需耗時三至六個月。這項研究資料最適合用來支持下列哪一個地理學論點？
(A) 地緣政治實力決定了跨國貿易協議的有效性。
(B) 區域專業化分工導致了全球供需鏈的不平衡。
(C) 大氣環流與洋流分布形塑了早期全球貿易的空間格局。
(D) 經濟獲利的多寡決定了航運技術革新與演進的速度。
- (B) 6. 某跨國醫療服務平台提供「遠距專科會診」服務，讓偏遠地區的診所能透過高畫質即時影像與電子病歷共享，與大城市的醫學中心進行共同診斷。病患無需奔波往返，即可獲得專家的治療建議；而各地的醫護人員也能透過雲端平台即時交流臨床經驗。上述這種打破空間障礙、實現「即時服務連結」的經營模式，其達成的前提與下列哪項產業發展的先決條件最為類似？
(A) 半導體廠為了降低運輸成本而選擇接近機場設置。
(B) 印度軟體工程師透過網路為美國企業提供技術支援。
(C) 雲南花卉利用冷鏈物流技術將產品快速運銷至全亞洲。
(D) 科技園區內相關產業高度集中以共用研發設備與基礎設施。

- (C) 7. 印尼於 2024 年正式將首都從雅加達遷至「努山塔拉」(Nusantara)。此舉除了緩解雅加達的地層下陷與人口壓力外，其在空間發展上的主要戰略目標為何？
(A) 促進蘇門答臘島的開發 (B) 強化印尼在麻六甲海峽的主導權 (C) 平衡東西部發展，將發展重心移往印尼地理中心 (D) 避開環太平洋地震帶的直接衝擊。

- (C) 8. 隨著北極冰層融化，格陵蘭島在「全球資源安全」的角色日益吃重。川普政府（及後續美國戰略分析）積極關注該島，主要與下列哪項「非再生資源」的潛在儲量最相關？(A) 熱帶雨林中的珍稀紅木 (B) 頁岩油與頁岩氣的陸上大規模開採 (C) 稀土元素(Rare Earth Elements)及關鍵金屬(如鋰、鈷) (D) 豐富的深海漁業資源與洋流發電潛能。

- (D) 9. 小芳在整理地理筆記時，發現一張不小心被墨漬遮住圖名的氣候圖，如附圖(一)。筆記旁記錄著該國的旅遊特色：「這裡擁有迷人的陽光沙灘，當地釀造的葡萄酒享譽國際。」請根據圖表及文字敘述，判斷此國家最可能是下列何者？

- (A) 巴西。
(B) 古巴。
(C) 義大利。
(D) 澳洲。



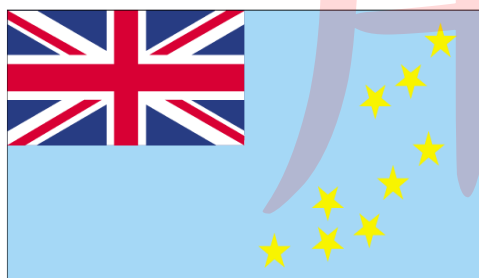
圖(一)

- (A) 10. 以下選項皆為中華民國現有的邦交國的國旗，請問何者與臺灣的直線距離最遙遠？

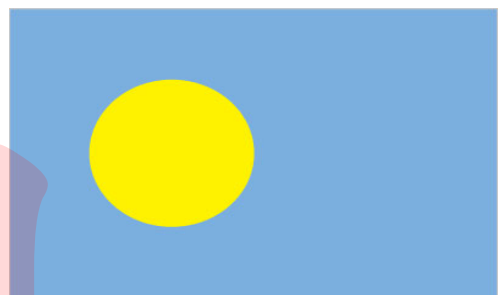
(A)



(C)



(B)



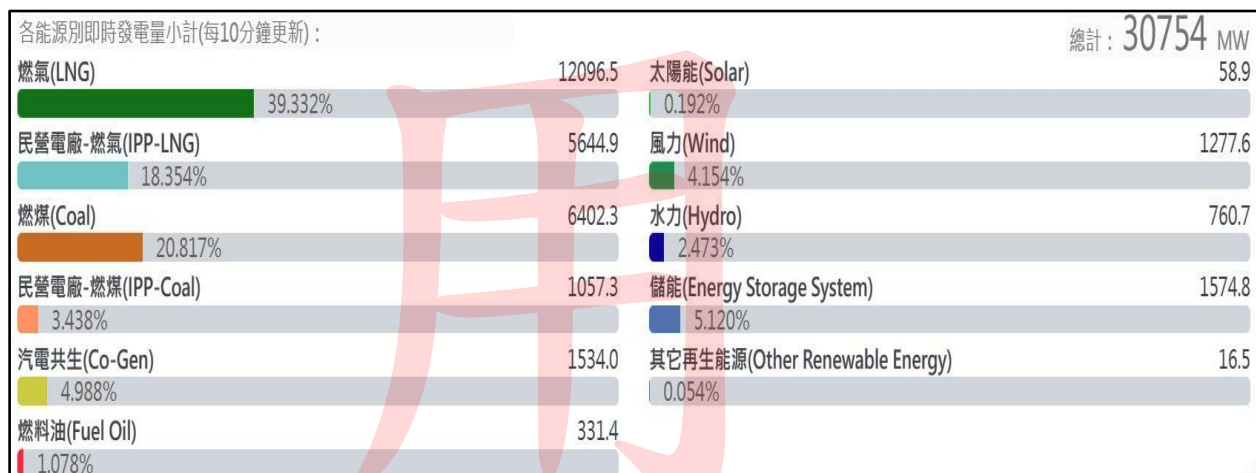
(D)



- (D) 11. 附表(一)為全球農業產生的二氧化碳排放量前十大國，甲、乙、丙、丁四國最可能為何者？
- (A) 甲：美國／乙：印度／丙：紐西蘭／丁：南非。
- (B) 甲：美國／乙：加拿大／丙：印度／丁：南非。
- (C) 甲：印度／乙：加拿大／丙：美國／丁：孟加拉。
- (D) 甲：印度／乙：美國／丙：加拿大／丁：孟加拉。

表(一)	
國家	農業產生的二氧化碳排放量 (百萬噸二氧化碳當量)
甲	32.7915
中國	16.9691
巴西	13.1986
俄羅斯聯邦	7.9893
乙	6.8367
巴基斯坦	5.1369
丙	4.8870
印尼	4.7816
澳洲	2.7917
丁	2.551

- (D) 12. 附圖(二)擷取自臺電當日電力資訊使用網站，根據圖中顯示的發電與來源使用狀況，該圖最可能的出現時間為何？ (A) 2025 年 7 月 11 日 13:00 (B) 2025 年 12 月 25 日 21:00 (C) 2026 年 1 月 2 日 09:00 (D) 2026 年 3 月 26 日 18:20。



圖(二)

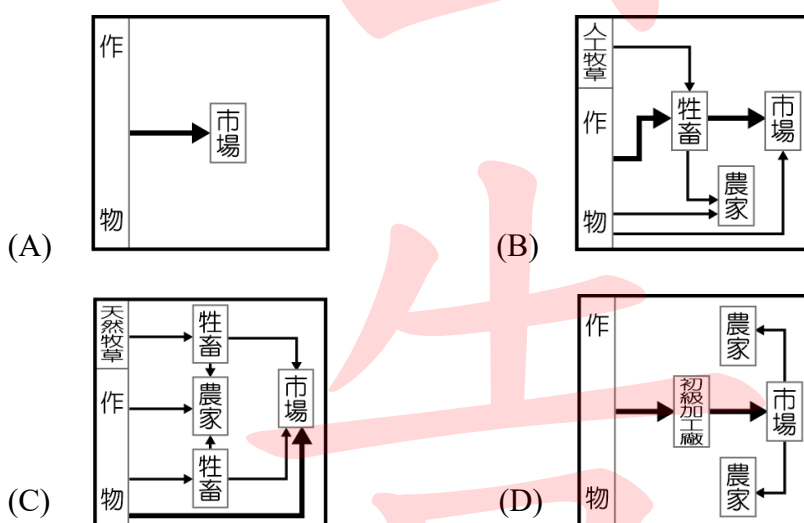
- (A) 13. 附圖(三)擷取自農業部《113 年糧食供需年報》之糧食平衡表，其中甲作物的生產流程應為何者？

人口數：23,410,331人

單位：千公噸

產 品 別	國內生產量 Domestic production	國 際 貿 易 Fortign trade		存貨變動量 Change in stock	國內供給量 Domestic supply	國 飼料用 Feed
		進口量 Import	出口量 Export			
1.穀 類	1,406.4	6,484.9	305.5	-106.9	7,529.6	4,799.5
(1) 米	1,219.2	155.1	167.0	-141.0	1,185.2	163.0
(2) 甲	2.2	1,383.6	80.4	-6.9	1,312.2	446.9
(3) 乙	177.6	4,661.0	0.6	41.0	4,797.0	4,582.6
(4) 丙	5.6	51.5	-	-	57.2	29.7
(5) 其 他	1.8	233.8	57.5	-	178.1	136.6

圖(三)



- (B) 14. 以下內容改寫自 UNESCO 網站報導：

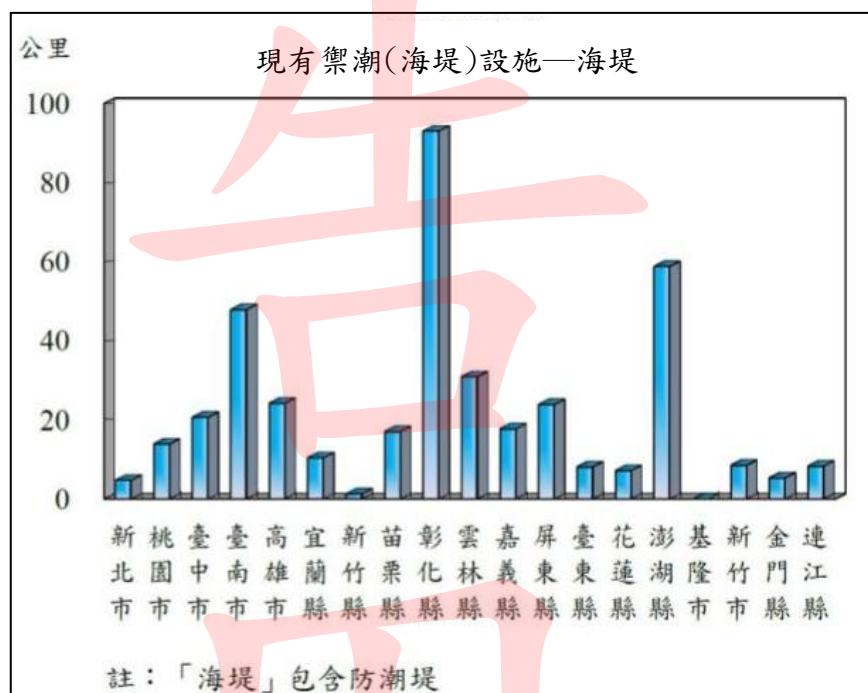
某雨林因氣候特徵與獨立演化造就出的生物多樣性，於 2007 年列入教科文組織《世界遺產名錄》。然而，該雨林及其庇護物種面臨非法採伐、珍貴木材走私等多重威脅，使關鍵物種的生存狀況持續惡化，最終導致該地於 2010 年被列入《瀕危世界遺產名錄》，意味著該國政府若無所作為，這個雨林可能被移出《世界遺產名錄》。

2010 年後，該國政府在教科文組織和國際社會協助下，制定並實施了宏大的行動計劃，透過有力的管理方案、珍貴木材採伐管控、衛星監測和本地巡護等措施，改善了遺產地整體狀況。目前，森林植被損失區域的 63% 已恢復，非法採伐和珍貴木材走私得到遏制，特有物種的盜獵降至 10 年來最低水準，終於在 2025 年被移出《瀕危世界遺產名錄》。

請問該雨林最可能為以下何者？

- (A) 位於印度的「馬納斯野生動植物保護區」。
- (B) 位於馬達加斯加的「阿欽安阿納雨林」。
- (C) 位於巴西的「亞馬遜中部保護綜合體」。
- (D) 橫跨剛果共和國、喀麥隆及中非共和國的「桑哈跨三國保護區」。

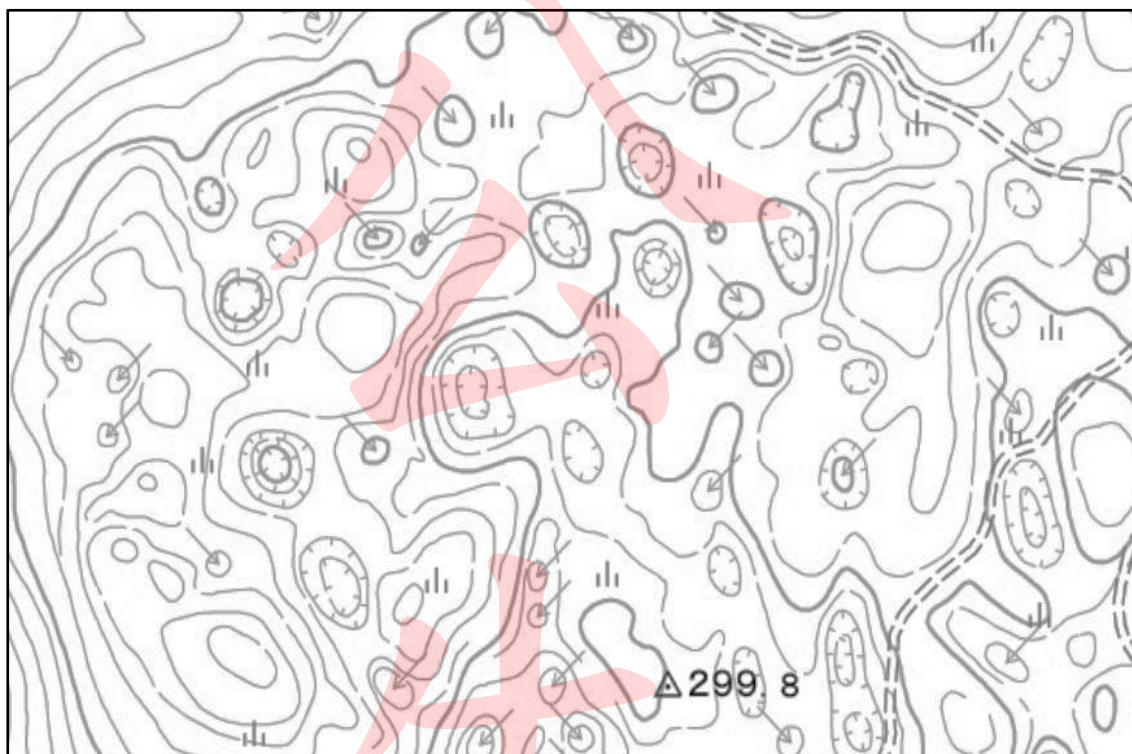
- (D) 15. 國際人權組織 Walk Free 認為，現代奴隸制形式包括：強迫勞動、強迫婚姻或奴役婚姻、債務奴役、強迫性商業性剝削、人口販運、類似奴隸制的行為以及販賣和剝削兒童等。而全球奴役指數高居前十的國家，包括了北韓、厄利垂亞、茅利塔尼亞、阿富汗等低度發展國家，但令人意外的是，某些高度發展國家奴役指數也極高。這些奴役指數高、人均收入也高的國家，通常會有哪項特色？ (A) 輕工業設備老舊 (B) 人口高齡化嚴重 (C) 農業人力需求旺盛 (D) 原物料礦產豐富。
- (C) 16. 某都市早期沿鐵路發展出帶狀工業區，隨後因地價攀升與公路網普及，在遠離市中心的交流道附近形成了新的物流中心與辦公聚落。此演變過程最適合用課本中哪一項理論來詮釋？ (A) 柏吉斯 (Burgess) 的同心圓模式 (B) 霍特 (Hoyt) 的扇形模式 (C) 哈里斯與厄曼 (Harris & Ullman) 的多核心模式 (D) 經濟發展程度較低國家的反同心圓模式。
- (B) 17. 根據經濟部《中華民國 113 年各直轄市、縣市重要水利統計指標分析》，截至 113 年年底，各縣市現有禦潮(海堤)設施長度如附圖(四)。由統計結果可推知下列哪一事實？



圖(四)

- (A) 海岸線越長、海堤需求越多。
- (B) 海岸地帶越低平、海堤需求越多。
- (C) 沿海海風強度越大、海堤需求越多。
- (D) 沿海迎東北季風區域越廣、海堤需求越多。

- (D) 18. 附圖(五) 等高線圖擷取自日本國土院網站，請問圖中所顯示之區域地形的成因，與臺灣何處最相近？
 (A) 新北觀音山 (B) 新竹五指山 (C) 彰化八卦山 (D) 高雄壽山。



圖(五)

- (A) 19. 根據FAO所公布的資料顯示，2022年全球各大洲的食物不足發生率和成人肥胖率統計結果如附表(二)所示。請問甲、乙、丙三者應分別為何？

表(二)					
區域	食物不足 發生率(%)	成人 肥胖率(%)	區域	食物不足 發生率(%)	成人 肥胖率(%)
全球	8.7	15.8	乙	5.7	29.9
非洲	18.9	16.2	丙	7.5	29.5
甲	7.9	10.4	北美及歐洲	<2.5	27.9

- (A) 甲：亞洲 / 乙：拉丁美洲及加勒比 / 丙：大洋洲。
 (B) 甲：大洋洲 / 乙：拉丁美洲及加勒比 / 丙：亞洲。
 (C) 甲：大洋洲 / 乙：亞洲 / 丙：拉丁美洲及加勒比。
 (D) 甲：拉丁美洲及加勒比 / 乙：大洋洲 / 丙：亞洲。

(B) 20. 下列哪項敘述最符合傳統生態知識的內涵？

- (A) 桃園八德與大溪的漳州客家族有福佬化趨向，龍潭受霄裡社民招墾嘉應州籍客家移民的影響，使霄裡社族人趨向四縣客化。
- (B) 金門南山聚落的建築配置與冬季主要風向東北風相互垂直，同時建築交錯與巷弄曲折之配置特徵，阻斷了與外部風向平行之風通道，避免因縮流效應產生的高速風進入聚落內部。
- (C) 在過去部落社會中，許多泰雅女性自幼年開始透過母親的教導學習織布的技能，是生命必經的過程。完成織品後，才能於雙頰與下顎紋面。
- (D) 日治昭和年間，布農族的「氏族」在遷移時扮演關鍵因素，每個社通常是由一個氏族為核心的大家庭，與其他加入該氏族的成員。遷移時，日本警察也常以社為單位進行掌控與管理。

第二部分：綜合題 (共60分)

一、名詞解釋 (每題2分，共10分)

- 1. 共伴效應(consort effect)
- 2. 循環經濟(circular economy)
- 3. resilient city
- 4. concave bank and convex bank
- 5. cartogram

二、問答題 (共30分)

- 1. 某五層樓老舊社區，因同時具備海砂屋和高屋齡的現狀，也在申請都更改建案時配合公共托老中心照護政策，獲得大量容積獎勵。新建築雖因建築相關法規，建蔽率由原本的 60%下降到 30%，但容積率由 300%提高至 360%。若新建築以各層樓皆達最大建蔽率，且總樓地板面積達容積率上限為前提，完工後的新建築，會比原有建築高幾層樓？(2 分)
- 2. 根據「佩爾提 (Peltier) 風化作用模型」，請論述在「高溫多雨」與「乾冷」兩種極端氣候下，化學風化與物理風化的表現有何不同？(2分)並舉出臺灣一個因「差異侵蝕」所形成的著名地形特徵。(2分)

(1) 高溫多雨：	
乾冷：	
(2) 差異侵蝕地形：	

3. 第一次綠色革命和第二次綠色革命在目標與手段上有何不同？請簡要說明之。(4 分)
4. 同樣涉及公民參與的PPGIS和VGI有何差異？(4分)
5. AI的出現對於亞洲的跨國外包服務業，可能有哪些影響？請以短~中期(約5年內)、長期(約5年以後)影響分述之。(4分)
6. 某縣市政府欲評估「長期照護機構」的最適選址，請列出至少三項必要的圖層資料，並說明如何利用 GIS 的「環域分析 (Buffer)」與「疊圖分析 (Overlay)」來達成決策支援。(6 分)
7. 請比較「山崩」與「土石流」在形成條件與地形特徵上的差異，並說明如何利用遙測影像進行災前預警與災後評估。(6分)

三、申論題 (共20分)

1. 試從地理學的「人地互動」觀點，分析臺灣在推動能源轉型（如離岸風電或光電）時，可能面臨的空間衝突與解決策略。(10 分)
2. 面對108課綱中地理科的「探究與實作」，請針對「校園周邊土地利用變遷」這一主題，設計一個包含：問題發現、資料蒐集、分析論證及結果表達的教學流程簡案。(10分)