

教育部受託辦理115學年度 公立高級中等學校教師甄選

美術科 試題

作答注意事項

1. 本試題共兩部分：選擇題 40 題，及綜合題 3 大題，共計 100 分。
2. 選擇題請用2B軟心鉛筆在答案卡劃記，綜合題限用藍色、黑色原子筆或鋼筆在答案本上作答，但繪圖時得使用黑色鉛筆。
3. 本科「不可以」使用電子計算器。

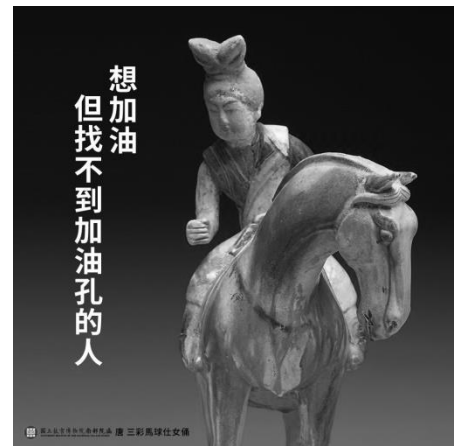
第一部分：選擇題 (共 40 分)

一、單選題 (每題 1 分，共 30 分)

- (A) 1. 有別於義大利的文藝復興，在現今法國、德國、英國、比利時等地區發展為「北方文藝復興」。其被譽為「北歐的達文西」，且在西方藝術史上被認為是第一位系統性創作自畫像、第一位直接在自然風景中寫生的藝術家為何者？
(A)杜勒(Albrecht Dürer) (B)范艾克(Jan van Eyck) (C)克里斯蒂(Petrus Christus)
(D)霍爾拜因(Hans Holbein)。

- (A) 2. 國立故宮博物院南部院區曾經推出了一系列 CUSO 的文案 (圖一)，請依文案中的文物，選出合適的答案？

- (A)此文物中的女子跨騎馬上裝束輕便，從事當時頗為上流社會歡迎的波斯馬球運動。
(B)在此時代，陶瓷無論是燒製技術或上釉色等技術皆有極高的發展，其中以汝窯出品的器物最具特色。
(C)此為「唐三彩」，只限使用黃色、綠色、白色三種顏色。
(D)顏色鮮麗、形狀優美，此作品可能為當時文人雅士把玩之玩具或藝術品。

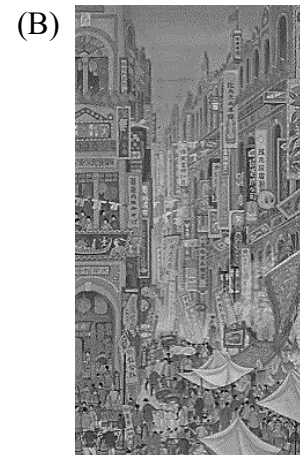


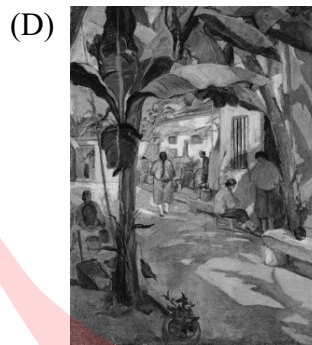
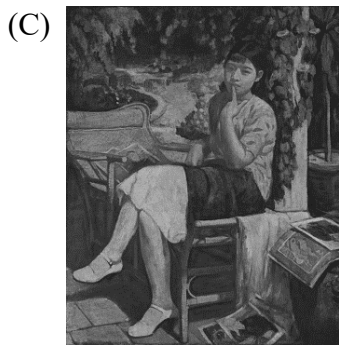
圖一

- (D) 3. 跨歷史科合作的美術課中帶領學生認識二二八事件及藝術，下列何位藝術家較不會被提及？

- (A)黃榮燦 (B)陳澄波 (C)楊三郎 (D)陳進。

- (D) 4. 日本統治臺灣初期，日本內地城市多已開發，而臺灣仍呈現純樸且原始的自然景觀，臺灣藝術家廖繼春亦將臺灣南國元素用油彩呈現出來。以下哪一幅畫為廖繼春的作品？





- (C) 5. 當我們在帶領學生藝術鑑賞時，常以費德曼(E.B.Feldman)的鑑賞四步驟來進行賞析，以下何者為正確的藝術鑑賞四步驟？
 (A)描述-分析-判斷-詮釋 (B)分析-描述-詮釋-判斷 (C)描述-分析-詮釋-判斷
 (D)分析-詮釋-描述-判斷。
- (B) 6. 設計思考是一種以人為本的解決問題方法，透過同理心、定義問題、創意發想、建立原型與測試等步驟，專注於解決使用者真實問題。試想今天帶領學生進行一個教室上課桌椅設計發想的課程，當來到：每個小組腦力激盪將桌上的各式材料堆疊黏貼拼裝成不同造型椅子的步驟，請問此為設計思考的哪一個階段呢？
 (A)同理心 (B)創意發想 (C)建立原型 (D)測試階段。
- (B) 7. 在電影藝術中有關著名的庫里肖夫效應(Kuleshov Effect)請選出正確答案？
 (A)由蘇聯電影導演庫里肖夫在 1910~1920 年代發現的音效聲音元素。
 (B)透過影像剪接傳遞不同的鏡頭語彙，大大拓展電影藝術的可能性。
 (C)它是一種場面調度手法，強調畫面的構圖與演員在畫面中的空間移動。
 (D)強調電影的特效效果，對未來的虛擬實境產生影響。
- (D) 8. 電影影格(Frames)指組成動態影像的一連串靜態圖像，每秒播放的數量稱為「影格率」或「幀率」(FPS)，拍攝電影「標準」採用幾 FPS 以利視覺暫留產生流暢動作？
 (A)15 FPS (B)20 FPS (C)23 FPS (D)24 FPS。
- (A) 9. 仿生設計是一種向自然界學習的設計方法，透過模仿生物的生態、結構、機能、行為或生態系統來解決複雜的人類問題。以下哪個選項並非以仿生設計概念出發？



福田繁雄/成為椅子休息一下



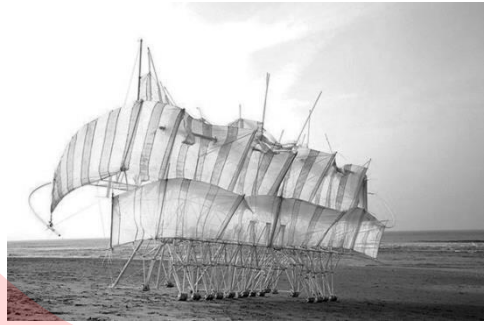
新幹線的車頭設計

(C)



史塔克(Philippe Starck)/
「Axor Starck V」水龍頭

(D)



泰奧楊森(Theo Jansen)/機械裝置

(C) 10. 「我的客戶不著急」出自聖家堂建築師高第(Antoni Gaudi)之口，如今此棟建築即將於2026年完工，從1882年興建至今，應該是話題性最高的教堂建築，以下關於聖家堂(La Sagrada Familia Basilica)的敘述，何者有誤？

- (A)聖家堂的許多設計元素師法於大自然的造型，如迴旋樓梯似海螺內部結構，此為最具效率且順暢又節省空間的樓梯形式。
- (B)在設計中，高第受到聖山「蒙特塞拉特山」(Montserrat)雄偉又帶有微妙生物氣息的啟發，將其轉換為幾何造型發展於建築內。
- (C)聖家堂共有三個立面：誕生立面、受難立面、榮耀立面，高第在世時親自監督且完成度極高的為誕生立面及受難立面。
- (D)為第一個未完工就被聯合國教科文組織(UNESCO)認列登錄的世界遺產，但並非整座建築物的所有部分都屬世界遺產，主要登錄的是由高第親自監督完成的部分。

(D) 11. 在2021年臺北市立美術館展的一個展覽廳中，有六艘金屬船體座落在展間，大量紅色羊毛線從船心湧出，綿延不斷地向上、向外擴延，彷彿是一個微宇宙，藝術家以紅色羊毛線象徵血液和血管，而交織綿延的結構就如同人與人之間的聯繫關係(圖二)。請問描述的藝術品作者最有可能為何者？

- (A)石晉華(Shi, Jin-Hua)。
- (B)珍妮特·埃切爾曼(Janet Echelman)。
- (C)丹尼爾·沃策爾(Daniel Wurtzel)。
- (D)塩田千春(Chiharu Shiota)。



圖二

(A) 12. 臺灣傳統民宅屋頂、山牆或室內家具常鑲嵌花磚，其中若出現「桃子和蝙蝠」圖樣(圖三)，主要象徵的意義為何？

- (A)福壽雙全。
- (B)桃李天下。
- (C)多子多孫。
- (D)爵位晉升。



圖三

- (C) 13. 1950 年代臺灣現代藝術運動興起，某藝術團體主張突破傳統寫實與水墨陳規，將西方抽象表現主義與中國文字造形、書法意象融合。其核心成員曾發表〈我們的話〉，宣示以克利(Paul Klee)與米羅(Joan Miró)為靈感，開拓具實驗精神的東方現代藝術。該團體為？
- (A)青雲畫會。
(B)五月畫會。
(C)東方畫會。
(D)紀元美術會。
- (C) 14. 在臺灣當代錄像藝術(Video Art)與行為藝術的脈絡中，某位藝術家長期關注身分政治與勞動權力。其作品透過訪談老邁的成衣廠女工，將其生命經驗轉化為影像敘事，在布料的裁切與縫補中隱喻全球化下的經濟結構與個體消逝。這位藝術家是？
- (A)袁廣鳴。
(B)姚瑞中。
(C)陳界仁。
(D)崔廣宇。
- (C) 15. 1970 至 1980 年代，臺灣藝術界歷經了從「鄉土運動」的寫實反思，到「現代主義」抽象簡化的轉型。下列關於此時期立體造型藝術家與其代表作品的對應，何者敘述正確？
- (A)楊英風：師承朱銘，代表作為《太極系列》，以簡鍊的塊面切割展現氣功的動態美感。
(B)朱銘：70 年代以《木雕成名作：牛》展現鄉土情懷，80 年代則發展出不銹鋼材質、呈現鏡面反射與流線美感的《鳳凰來儀》。
(C)李再鈺：此時期臺灣幾何抽象雕塑的代表，作品如《低限的無限》，利用鋼材組構出極具數學邏輯與現代感的神韻。
(D)黃土水：80 年代當代雕塑先驅，以《水牛群像》大型浮雕將西方學院派技巧與臺灣農村景象完美揉合。
- (B) 16. 葛飾北齋(Katsushika Hokusai)的《富嶽三十六景》中，有一幅作品名為《凱風快晴》(Fine Wind, Clear Morning)，因其壯麗的色彩被俗稱為「赤富士」。關於此作的視覺特徵，下列敘述何者正確？
- (A)以普魯士藍(Prussian Blue)為主色調描繪富士山，呈現出冬日清晨的冷冽感。
(B)以簡鍊的構圖與強烈的紅色調，捕捉夏秋之際清晨陽光照射山壁的影像。
(C)受到西方線性透視(Linear Perspective)影響，嚴謹刻劃山腳下的林木細節。
(D)運用大面積的金色金箔，延續日本傳統「琳派」(Rinpa)的華麗裝飾風格。
- (A) 17. 17 世紀巴洛克時期，有一位畫家以「浪蕩子的一生」(A Rake's Progress)為系列創作，透過連環畫式的構圖展現對社會道德的關懷與諷刺批判。這位藝術家是？
- (A)霍加斯 (William Hogarth) (B)哥雅 (Francisco Goya) (C)杜米埃 (Honoré Daumier)
(D)卡拉瓦喬 (Caravaggio)。

- (A) 18. 1960 年代興起的「極限主義」(Minimalism)中，某位藝術家以工業材料（如鋁、不銹鋼）創作，並發表了極具影響力的論文〈特定物件〉(Specific Objects)，曾強調：「我當然不認為我在做雕塑」，而是試圖創造一種超越傳統繪畫與雕塑分類的新形式，這位藝術家是？
(A)唐納德·賈德 (Donald Judd) (B)卡爾·安德烈 (Carl Andre) (C)索爾·勒維特 (Sol LeWitt) (D)羅伯特·莫里斯 (Robert Morris)。
- (C) 19. 關於臺中綠美圖的敘述，何者有誤？
(A)是一座全新型態的美術館與圖書館共構建築。
(B)由妹島和世與西澤立衛組成的 SANAA 事務所，與劉培森建築師事務所合作設計。
(C)以「流動」與「永續」作為設計核心。
(D)建物本體於 2019 年破土動工，2026 年已正式開館啟用。
- (A) 20. 下列哪一種攝影佈光手法，其靈感源自於特定的藝術肖像畫風格，其特徵是在人臉陰影側的眼睛下方，形成一個清晰的倒三角形亮部區域？
(A)林布蘭光 (B)莫內光 (C)安格爾光 (D)環境光。
- (D) 21. 關於賈克·路易·大衛(Jacques-Louis David)的作品《荷拉斯兄弟之誓》(The Oath of the Horatii)，下列敘述何者錯誤？
(A)此作被視為新古典主義藝術的標誌性里程碑。
(B)大衛曾獲頒羅馬大獎(Prix de Rome)，並在留學義大利期間深受古典藝術啟發。
(C)畫面旨在強調對國家的忠誠與自我犧牲，具有強烈的公民教育意義。
(D)透過對哀傷女性的描寫，傳達強烈的反戰意識與和平主義思想。
- (D) 22. 關於「哥德式(Gothic Art)」藝術風格的敘述，下列何者錯誤？
(A)主要流行於 12 世紀至文藝復興前的歐洲藝術風格。
(B)此名詞曾含有「野蠻」或「粗鄙」的貶義，由文藝復興時期的學者提出。
(C)影響範圍廣泛，亦發展出一種稜角分明、裝飾感強的英文書寫體。
(D)核心美學強調古典比例與寫實，雕刻作品多以表現青年健美的體態為主。
- (C) 23. 明代畫論家董其昌提出「南北二宗」論，他所推崇的「南宗」具有什麼樣的特色？
(A)由李思訓父子為代表，強調著色山水與精細的「鈎斫之法」。
(B)主要是職業畫家的創作，重視技術性的精確呈現。
(C)以王維為始，重視文學意趣與「渲淡」的水墨技法。
(D)強調寫實主義，排斥在畫作中加入詩詞或書法。
- (B) 24. 關於「清初四僧」之一的朱耷，下列描述何者正確？
(A)其出身明朝宗室，畫風謹嚴工整，開創了清代宮廷花鳥畫之先河。
(B)晚年署名將「八大山人」四字連寫，形似「哭之」、「笑之」，隱喻其政治遺民的苦悶。
(C)創作主題多以繁複、繽紛的色彩描繪盛世景象，以抒發其對故國的懷念。

- (D)繪畫思想標榜「論畫以形似」，強調鳥獸解剖構造的準確性與真實感。
- (A) 25. 水墨畫中強調「計白當黑」，特別注重留白的安排，這對應了六法中的哪一項？
(A)經營位置 (B)傳移模寫 (C)應物象形 (D)骨法用筆。
- (C) 26. 《富春山居圖》被視為「淺絳山水」的最高代表作，這類畫作在視覺上有何特質？
(A)使用石青與石綠重彩，強調金碧輝煌的裝飾效果。
(B)畫面完全不使用任何筆墨勾勒，僅以色塊點染而成。
(C)以豐富變化的筆墨為基調，薄施透明且溫潤的色彩，呈現清淡素雅之感。
(D)為了展現江南煙雨，全畫僅使用單一焦墨，不添加任何其他色調。
- (B) 27. 揚州八怪的藝術風格被冠以「怪」字，主要反映了他們在清代畫壇中的何種特質？
(A)畫家們性格孤僻，拒絕與社會進行任何商業往來。
(B)藝術家不願受限於正統與傳統規範，強調主觀心境與個人風格的獨創。
(C)他們致力於引進西方繪畫技法，並以此挑戰傳統水墨。
(D)作品題材專門描繪超自然與荒誕不經的怪異生物。
- (B) 28. 企業識別系統(CIS)由三大要素構成，其中作為企業「靈魂與最高決策準則」，負責確立經營方針與文化價值的是哪一項？
(A)VI (Visual Identity) (B)MI (Mind Identity) (C)BI (Behavior Identity)
(D)SI (Space Identity)。
- (A) 29. 關於「通用設計」(Universal Design)的起源與定義，下列敘述何者正確？
(A)指在不需進行額外調整或特別設計的情況下，讓產品、環境與溝通能被所有人使用的設計哲學。
(B)強調極簡主義與視覺上的前衛感，以符合年輕族群審美。
(C)發展初期是為了推廣工業自動化生產，旨在降低產品成本而非提升使用體驗。
(D)主張設計應區分族群，為不同能力的人開發完全不相容的專屬產品。
- (B) 30. 「藝術往往難以脫離政治環境而獨立存在。」下列哪一項關於林玉山《獻馬圖》的背景最能佐證此觀點？
(A)作品曾因「不夠愛國」而在皇民化運動時期被禁賽。
(B)此畫原為二戰時期的「獻納」題材，戰後因政治局勢改變，畫中的日旗被修改為國旗，成為時代轉變的視覺印記。
(C)畫家透過此作公開諷刺當時的戒嚴體制，導致其作品長期無法在官展中露面。
(D)受到當時政府強制推行「國畫現代化」政策影響，畫家被迫將寫實的馬匹改為幾何線條。

二、複選題（每題 1 分，共 10 分，全對才給分）

- (AC) 31. 在現代版畫 (Printmaking) 的技術體系中，「孔版」(Serigraphy) 不僅應用於商業印刷
D，更在當代藝術中成為重要的創作媒材。關於「美柔汀」(Mezzotint) 與「絹印」(Screen Printing) 的特性比較，下列敘述哪些正確？
- (A) 美柔汀屬於凹版 (Intaglio)，創作者需使用搖點刀 (Rocker) 在金屬版面上製造出均勻的針點。
 - (B) 絹印的原理屬於孔版，其影像的明暗層次主要透過網點 (Halftone dots) 的大小與疏密來達成，印製過程中圖像皆會產生左右反轉的現象。
 - (C) 美柔汀的藝術效果以極其細膩的明暗過渡 (Tonal gradation) 見長，具備天鵝絨般的質感。
 - (D) 絹印因其具備物理堆疊感 (Ink deposit)，可重複疊印形成厚實的色塊，深受普普藝術 (Pop Art) 青睞。
- (AB) 32. 當代藝術中的「複合媒材」(Mixed Media) 往往打破了單一媒材的物理邊界。1960 年
CD 代由羅伯特·勞森伯格 (Robert Rauschenberg) 提出的「混合繪畫」(Combine Painting)，下列哪些特質符合其藝術實踐？
- (A) 模糊了二維繪畫 (Painting) 與三維雕塑 (Sculpture) 之間的界線。
 - (B) 強調「尋獲物」(Found Objects) 的挪用，將現成生活物件植入畫布中。
 - (C) 消除藝術與生活之間的距離，挑戰學院藝術的媒材階級。
 - (D) 作品常帶有拼貼 (Collage) 與組裝 (Assemblage) 的形式。
- (AB) 33. 在當代裝置藝術 (Installation Art) 中，藝術家常利用物質的衰變與生命週期作為隱喻
D。關於約瑟夫·波伊斯 (Joseph Beuys) 在其作品中對媒材的選擇，下列敘述哪些符合其「社會雕塑」(Social Sculpture) 的核心邏輯？
- (A) 大量使用油脂 (Fat) 與毛氈 (Felt)，象徵能量的儲存、絕緣與傳導。
 - (B) 媒材的選擇與其生命史 (如戰時墜機生還) 的自傳式神話緊密連結。
 - (C) 強調材質的工業化美感，追求極簡主義 (Minimalism) 的絕對冷靜。
 - (D) 認為材料具備療癒與精神性的力量，可引發大眾對社會體制的反思。
- (AB) 34. 傳統繪畫媒材的物理化學特性直接影響作品的保存與視覺效果。關於「蛋彩畫」(Tempera)
D 與「油畫」(Oil Painting) 的材料特性，下列敘述哪些正確？
- (A) 蛋彩畫通常使用蛋黃作為乳化劑 (Emulsifier)，因其乾燥速度快，難以進行大面積的渲染。
 - (B) 油畫使用亞麻仁油 (Linseed Oil) 等，其緩乾特性允許藝術家於創作過程中持續進行多次混色。
 - (C) 蛋彩畫的色彩在乾燥前後幾乎不產生變色，且具備如寶石般的透明度。
 - (D) 油畫在乾燥過程中會產生化學交聯作用 (Cross-linking)，形成的漆膜具備較佳的延展性。
- (AC) 35. 當代複合媒材創作中，「檔案藝術」(Archival Art) 成為一種重要的敘事手段。下列哪
D些特徵符合「檔案作為媒材」的實踐？

- (A)將歷史文獻、照片、錄音檔或物件進行重新分類與展示，重構歷史敘事。
- (B)藝術家如阿特拉斯 (Charles Atlas) 強調數位影像的即時性，而非歷史資料的堆疊。
- (C)旨在質疑「官方歷史」的唯一性，透過物件的再脈絡化 (Re-contextualization) 揭示被遺忘的記憶。
- (D)作品形式常表現為龐大的裝置，讓觀眾在閱讀物件的過程中產生「微觀史」的連結。

(AC) 36. 臺灣近年推動「藝術介入地方」，如「光織影跡」、「南迴藝術季」。關於此類藝術季的敘述，下列哪些正確？
D

- (A)強調與在地自然景觀結合，讓藝術品成為地景的一部分。
- (B)多數作品具備高度「實驗性」，通常採取「永久設置」，且創作者多半為國外大師，以確保國際知名度。
- (C)旨在透過藝術帶動觀光與地方經濟，但常面臨「一次性消費」與「環境衝擊」的質疑。
- (D)社區居民的參與（如志工導覽、食宿支持）是藝術季能否與地方共生的關鍵。

(AB) 37. 當代藝術中，某類風格以誇張的比例、強烈的消費色彩與大眾文化符號為特徵。關於傑夫·昆斯 (Jeff Koons) 與村上隆 (Takashi Murakami) 的論述，下列哪些敘述正確？
CD

- (A)昆斯的作品如《氣球狗》(Balloon Dog) 探討了庸俗美學 (Kitsch) 與中產階級慾望。
- (B)村上隆提出了「超扁平」(Superflat) 理論，連結了日本傳統繪畫與當代動漫文化。
- (C)兩者皆擅長利用工廠式的「工作室系統」進行量化生產，挑戰創作者親手製作的傳統觀念。
- (D)他們的作品皆在藝術創作與資本市場等多元面向進行整合且備受肯定。

(AB) 38. 關於「YBA 英國年輕藝術家團體」(Young British Artists)的敘述，下列哪些是正確的？
CD

- (A)起源於 1988 年由達米恩·赫斯特組織的「Freeze」倉庫展覽。
- (B)成員多出身於倫敦大學金匠學院 (Goldsmiths)，且年齡相仿。
- (C)以使用「震驚手段」(shock tactics) 與日常生活物件作為創作媒材而聞名。
- (D)億萬收藏家查爾斯·沙奇 (Charles Saatchi) 是該團體走向國際的重要推手。

(AB) 39. 在 20 世紀中葉的藝術發展中，法國藝術家阿曼 (Arman) 的「集合藝術」(Assemblage) 常被拿來與早期的達達主義 (Dadaism) 進行跨時空的藝術對話。關於兩者在藝術理念、媒材運用及社會背景上的敘述，下列哪些是正確的？
D

- (A)兩者在媒材選擇上具有共通性，皆大膽挑戰傳統雕塑材料，大量使用日常生活的「現成物」作為創作核心。
- (B)相較於早期達達主義 (Dadaism) 針對第一次世界大戰所產生的虛無與憤世嫉俗，阿曼 (Arman) 的作品更多是在反映 1950、60 年代工業社會「大規模生產」下的消費文化與生態隱憂。
- (C)阿曼 (Arman) 承襲了達達主義 (Dadaism) 那種毀滅性、虛無且致力於徹底消滅「藝術品價值」的激進立場。
- (D)阿曼 (Arman) 將相同物體大量且整齊地排列，旨在消滅物件原有的實用功能，

轉而賦予其一種關於「量」的視覺美感與社會學視角。

(AB) 40. 書法作品中的「結體」與「章法」各有其美學重點，下列哪些描述符合美學重點？

C

- (A)結體關注單個字的間架安排，包含偏側等各種姿態。
- (B)章法又稱為布局，是指整件書法作品的通篇結構與空間安排。
- (C)章法的表現重點在於字距、行距的疏密虛實與行氣的貫通。
- (D)結體與章法是完全獨立、互不相干的兩套系統，不需要共同考慮。

第二部分：綜合題 (共 60 分)

一、填充題 (每題 1.2 分，共 18 分)

1. 《騷 2016》的視覺元素取自當代書法藝術家(1)董陽孜的作品，在充滿張力與韻律的筆墨中，跳脫平面延伸至空間中與音樂、現代舞及多媒體等跨界藝術合作。

(圖四)



圖四

2. (2)豪華朗機工團隊於2018年臺中世界花卉博覽會后里森林園區設置的作品《聽見花開的聲音》(圖五)，其透過多點控制、機械裝置、表演思考、音響設計等，模擬了植物與動物的動態，展現花朵綻放的樣子。



圖五

3. 藝術家(3)吳天章運用如人工表層皮膜的面具、誇張鬼魅的魔幻視覺效果，演繹臺灣底層文化生活及人世間的悲歡離合。(圖六)



圖六

4. 填入(圖七)相對應的藝術家：(4) 法蘭西斯·培根。
5. 填入(圖八)相對應的藝術家：(5) 薩爾瓦多·達利。



圖七



圖八

6. 義大利藝術家卡蘭特(Maurizio Cattelan)2019 年以一貫的黑色幽默在白色牆面上用膠帶貼上一根香蕉(圖九)，創作作品名為(6) 《喜劇演員》(Comedian)。



圖九

7. 1927 年第一屆臺灣美術展覽會(臺展)中，林玉山、郭雪湖、陳進以膠彩畫入選，因皆未滿 20 歲而獲譽「臺展三少年」，開啟了臺灣在地寫生風氣。
陳進：以《(7) 姿》、《罌粟》、《朝》三幅作品入選，展現細膩的女性視角與寫實風格。
林玉山：以《水牛》、《大南門》兩幅作品入選，將膠彩與水墨結合，展現濃厚的臺灣田園風光。
郭雪湖：以《(8) 松壑聽泉(松壑飛泉)》入選，畫風溫潤、細緻，展現了無師自通的細膩筆觸與寫生精神。
8. 表現主義(Expressionism)兩大分支中，「(9) 橋派(Die Brücke)」追求原始的本能與狂野；而「(10) 藍騎士(青騎士)(Der Blaue Reiter)」則由康丁斯基領軍，轉向精神性與半抽象的詩意表達。
9. 北宋畫家郭熙在其著名的山水畫論《林泉高致》中，提出了影響後世深遠的「三遠」透視法與「四可」審美標準。其中三遠是指高遠、深遠與平遠，而四可指的是可行、可望、(11) 可遊(游)與(12) 可居。
10. 請寫出故宮鎮院三寶：(13) 谿山行旅圖、(14) 早春圖、(15) 萬壑松風圖。

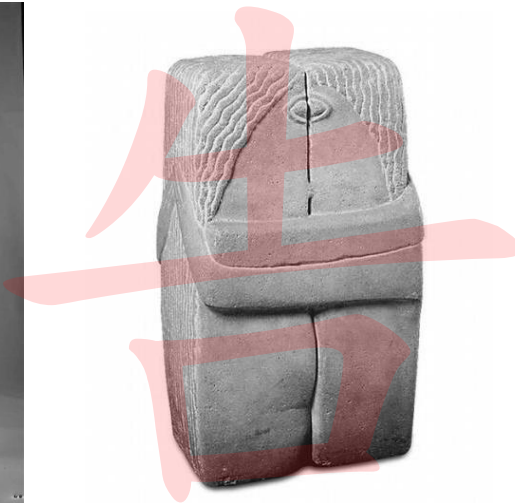
二、簡答題 (每題 6 分 , 共 24 分)

請填入其作者、作品名稱及創作風格

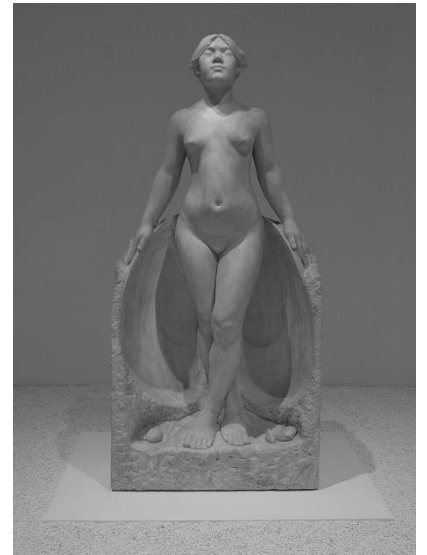
1. (圖十) 作者：阿爾貝托·賈科梅蒂(Alberto Giacometti)
作品名稱：行走的人(the Wailing Man)
創作風格：
2. (圖十一) 作者：布朗庫西(Constantin Brancusi)
作品名稱：吻(The Kiss)
創作風格：
3. (圖十二) 作者：黃土水
作品名稱：甘露水
創作風格：



圖十



圖十一



圖十二

4. 請解釋何謂「綠色設計」並說明其優點與限制。

三、申論題 (每題 9 分 , 共 18 分)

1. 請解釋何謂 Maker (自造者/創客) ?
2. 請解釋何謂古樸微笑 (Archaic Smile) 及其藝術意義 ?