

# 115年公立幼兒園契約進用教保員甄選 筆試試題卷

## 科目：幼兒教保活動設計

**請不要翻到次頁！**

**讀完本頁的說明，考試鈴聲響起後才翻頁開始作答！**

※請核對答案卡科目、准考證編號是否與准考證內容相符，如果不符，請立即向監試人員反應。

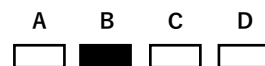
請閱讀以下測驗作答說明：

### ■ 測驗說明：

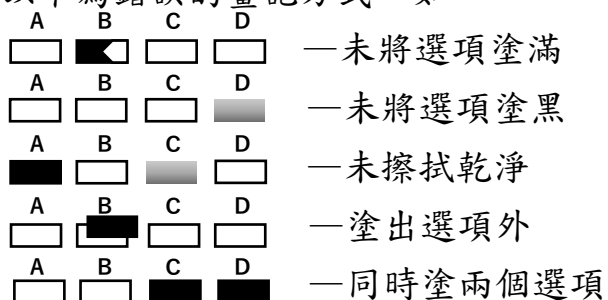
1. 本試題為單一選擇題，請選出一個正確或最適當的答案，答錯不倒扣。複選作答者，該題不予計分。
2. 配分方式：本科目共 50 題，每題 2 分，共 100 分。
3. 請使用 2B 鉛筆於「答案卡」上依題號清楚劃記作答，如未使用 2B 鉛筆或劃記不清致使電腦無法判讀者，不予計分。
4. 本試題為雙面印製，請注意題號並仔細檢查後作答。
5. 答案卡與試卷須一起繳交，始可離開試場。

### ■ 作答方式：

請依照題意從四個選項中選出一個正確或最佳的答案，並用 2B 鉛筆在答案卡上相應的位置畫記，請務必將選項塗黑、塗滿。如果需要修改答案，請使用橡皮擦擦拭乾淨，重新塗黑答案。例如答案為 B，則將 B 選項塗黑、塗滿，即：



### ■ 以下為錯誤的畫記方式，如：



- 1.依據《幼兒園教保活動課程大綱》對「遊戲」的提醒，下列敘述何者正確？
- 甲、提供多元且結構性較低的素材讓幼兒在其中自發的探索、操弄
  - 乙、遊戲的素材與情境的規劃盡量精美，以提升遊戲的價值
  - 丙、遊戲過程中宜多加指導、詳細規範，以發揮學習的成效
  - 丁、提供充足的遊戲時間，讓幼兒能安心投入
- (A)甲、乙                      (B)乙、丙  
(C)甲、丙                      (D)甲、丁
- 2.在蒙氏教育課程中，「教具」是一種輔助兒童生長發展的媒介，具有多樣的特色，下列何者為非？
- (A)性質的孤立化              (B)不可移動性  
(C)被具體化的抽象              (D)自我校正之教具
- 3.運用「幼兒園教保活動課程大綱」之學習指標時，下列敘述何者正確？
- (A)宜採用直接指導的教學法，以確保幼兒達成學習指標  
(B)學習指標可運用於規劃個別幼兒的學習方向  
(C)儘量避免混齡教學，以明確區分各年齡層的教學內容  
(D)每一個活動皆應涵蓋六個領域的指標，以助於幼兒均衡發展
- 4.下列何種教學活動較不符合全語文的觀點？
- (A)引導幼兒觀察記錄豆芽的成長  
(B)引導幼兒為扮演區的餐廳命名  
(C)引導幼兒設計海報說明清潔水族箱的方式  
(D)引導幼兒為英文字母排序並著色
- 5.在多層次課程架構中進行「介入反應（Response-to-Intervention）」評量時，教保服務人員對於第一層級通用設計課程反應不佳的幼兒進行下列處置，以下何者不恰當？
- (A)因應幼兒的能力調整課程活動內容  
(B)針對幼兒反應不佳的地方提供支持協助  
(C)提出特殊教育轉介與鑑定申請  
(D)依據幼兒反應給予提供差異化支持輔導

- 6.小鈺在參與社區踏查回園後，想在語言區「分享」他畫的老屋地圖。他指著地圖說：「這裡有紅紅的大門，我覺得很像怪獸的嘴巴，有點恐怖！」老師微笑點頭，並在旁記錄。請問小鈺此時展現了哪些領域的整合表現？
- (A)語言領域的內省；美感領域的寫實描繪技巧
  - (B)認知領域的空間量測；社會領域的規範遵守
  - (C)語言領域的敘事能力；認知領域的生活物件特徵記錄；美感領域的情感聯想
  - (D)健康領域的體能表現；語言領域的詞彙擴展
- 7.張老師每天早上讓幼兒進行「走線」(Walking on the Line)的活動，主要的學習目標較不包括下列哪一項？
- (A)培養動作的協調與平衡
  - (B)增進同儕互動合作能力
  - (C)練習意志的控制與專注
  - (D)建立內在寧靜與秩序感
- 8.下列哪些做法主要是在幫助幼兒了解文字的功能性？
- 甲、教師請幼兒確認白板上的紀錄是他們的想法
  - 乙、讓幼兒覺察哪些同學的名字有「丫」的音
  - 丙、讓幼兒聆聽不同國家「早安」的說法
  - 丁、每天請幼兒在簽到表上找到自己的名字並畫上心情符號
- (A)甲乙
  - (B)甲丁
  - (C)乙丙
  - (D)丙丁
- 9.下列有關幼兒園戶外遊戲場的敘述，哪一項較為合宜？
- (A)最好全面鋪設安全地墊
  - (B)可提供幼兒精熟練習身體動作及同儕互動的機會
  - (C)國小附幼最好能多加利用國小的戶外設施，以增加挑戰性
  - (D)為了落實提供幼兒 30 分鐘的出汗性大肌肉活動，各班宜在同一時段進行戶外活動
- 10.幼兒園教師設置學習區時，適合使用下列哪些原則？
- 甲、開放學習區的時間最好不要多於一小時
  - 乙、各個學習區要有區隔
  - 丙、學習區的空間宜五顏六色，並有卡通圖案布置
  - 丁、學習區的布置可以隨著主題課程或幼兒興趣調整內容
- (A)甲乙
  - (B)甲丁
  - (C)乙丁
  - (D)丙丁

- 11.下列何者是較合適的檔案評量資料？
- 甲、幼兒作品及教師的註解
  - 乙、幼兒表現的觀察記錄
  - 丙、班級通知單
  - 丁、每週課程計畫和課程目標
- (A)甲乙 (B)乙丙 (C)甲丁 (D)丙丁
- 12.周老師想利用提問來搜集班上幼兒對「形狀」的概念，下列何者較符合布魯姆(B.Bloom)的認知層次中「分析」(analyze)層次？
- (A)這個東西是什麼形狀
  - (B)怎麼用色紙摺出一個長方形
  - (C)分享長方形和正方形有什麼不同
  - (D)這一堆積木中，哪一個是長方形
- 13.下列何者為教師使用標準參照測驗(criterion-referenced test)的適當時機？
- 甲、想確定某位幼兒是否已學會某項技能
  - 乙、想了解某位幼兒在班級幼兒中的排名
  - 丙、想要比較某位幼兒和同年齡幼兒的表現
  - 丁、想找出某位幼兒的學習表現是否達成教師設定的目標
- (A)甲乙 (B)甲丁  
(C)乙丙 (D)丙丁
- 14.下列何者是幼兒園鼓勵家長參與的適切作法？
- 甲、邀請具專業背景之家長，參與相關主題課程之活動
  - 乙、以家長委員為主，代表參與學校活動
  - 丙、鼓勵參與親子講座，推動親職教育
  - 丁、請家長參與課程發展會議，提供課程建議
- (A)甲乙 (B)甲丙  
(C)乙丙 (D)丙丁
- 15.下列有關幼兒班級常規的制定與執行，何者較為適宜？
- 甲、以實例解說規則，或以圖片、步驟圖提示
  - 乙、班規明訂「不可以」做什麼，提醒幼兒避免犯錯
  - 丙、為培養出有紀律的幼兒，須以教師的權威嚴格要求
  - 丁、從一開學就開始建立班級常規
  - 戊、設定規則之後，需要時間教導幼兒循序實施，引導其學習
- (A)甲乙丁 (B)甲乙戊  
(C)甲丁戊 (D)丙丁戊

- 16.下列有關「幼小銜接」的敘述，何者較為正確？
- 甲、小學一年級學習情境不若幼兒園貼近孩子的生活經驗，對幼兒是一項挑戰
  - 乙、國小對課業期望較高，所以需要提早為國小的學科進行準備
  - 丙、幼兒園提早進行注音符號教學，有助於孩子在國小的學習表現
  - 丁、小學一年級的上課時間與常規要求與幼兒園差異大，需要提早因應調適
- (A)甲丁 (B)乙丙 (C)丙丁 (D)甲乙
- 17.佩佩（四歲）跟萱萱（三歲）就讀幼兒園混齡班，早上進學習區時，因同時想拿同一組積木而大聲爭吵，老師應採取哪種處理方式，較符合正向管教？
- (A)為了讓雙方冷靜，請二位幼兒先離開積木區
  - (B)請二位幼兒彼此道歉，然後一起進積木區操作學習
  - (C)請四歲的佩佩禮讓三歲的萱萱，一起在積木區操作
  - (D)請佩佩和萱萱說明為何爭吵，並想想可能的解決方法
- 18.在進行「校園的花朵」主題時，哪一項教學作法最能呈現幼兒的「主觀表徵能力」，而非單純的模仿或精細動作練習？
- (A)提供精美的花卉寫生範本，要求幼兒依樣畫葫蘆
  - (B)準備各種花朵的著色線畫（學習單），讓幼兒練習著色不超出線外
  - (C)提供多元繪畫素材（如粉蠟筆、水彩、毛線），讓幼兒根據自己的情感畫出最喜歡的花
  - (D)引導幼兒在著名的世界名畫《向日葵》複製品上，疊加顏色進行臨摹
- 19.小詩老師在分享繪本故事《勇敢的小松鼠》後，希望引導幼兒進行「假設與推理」的高階思考。下列哪一個問題最屬於「開放性思考提問」？
- (A)「故事中的小松鼠在森林裡遇到了哪些動物？」
  - (B)「故事的最後，小松鼠有沒有成功採到松果呢？」
  - (C)「如果你是那隻小松鼠，當你看到大野狼時，你還會選擇走那條路嗎？為什麼？」
  - (D)「請大家數一數，繪本第一頁裡面總共有幾顆橡實？」
- 20.陳老師在建立班上小班幼兒正確洗手的方式時，她覺得要讓幼兒每天練習正確洗手，才會養成洗手的好習慣。此外，陳老師也覺得必須要從自己做起，每一次帶幼兒一起洗手時，都要好好的洗，才能從自己的身教影響幼兒。請問，陳老師的作法在活動型態以及課程類別，為下列哪一項？
- (A)全園性活動、潛在課程
  - (B)例行性活動、正式課程
  - (C)全園性活動、正式課程
  - (D)例行性活動、潛在課程

21. 下列何者不屬於標準化測驗(standardized test)？
- (A) 幼兒氣質量表(Temperament Assessment Battery for Children, TABC)
  - (B) 貝萊嬰兒發展量表(Bayley Scales of Infant Development)
  - (C) 作品取樣系統評量(Work Sampling System)
  - (D) 魏氏兒童智力量表—修訂版(Wechsler Preschool and Primary Scale of Intelligence-revised, WPPSI-R)
22. 王老師在上學年度進行「腳踏車」主題，結果幼兒反應熱烈，在課程中培養許多能力以及關於腳踏車的基本知識，甚至學會如何拆解與組裝腳踏車。王老師把這成功經驗帶到新學年，也在班上進行「腳踏車」的主題課程，但幼兒興趣缺缺，反應不如王老師預期。請問，依據古德拉(J. Goodlad)提出之課程理論，上述狀況反應下列何種現象？
- (A) 理想課程與知覺課程之間發生衝突
  - (B) 知覺課程的運作狀況出乎王老師意料之外
  - (C) 正式課程的內容對於新學期的幼兒太過艱澀
  - (D) 運作課程與經驗課程的連結受到幼兒因素影響
23. 在大肌肉活動時間，老師安排幼兒進行「模仿動物爬行」與「走平衡木」的活動，主要在培養幼兒哪一項能力？
- (A) 身體協調
  - (B) 物品操作
  - (C) 自我保護
  - (D) 靜態平衡
24. 老師在規劃「積木區」時，下列哪一項環境暗示(Environmental Cues)最為有效？
- (A) 訂定每位幼兒可以使用的積木範圍或數量，維持秩序感
  - (B) 提供多樣化「鬆散素材(Loose Parts)」讓幼兒操作使用
  - (C) 在櫃子層板張貼積木形狀的等比例照片，協助幼兒收納
  - (D) 幼兒每次使用積木時由老師發放，需要使用再告知老師
25. 關於「動態評量(Dynamic Assessment)」在幼教現場的應用，下列敘述何者正確？
- (A) 重點在於了解幼兒學習過程獲得的內容知識
  - (B) 關注幼兒在老師引導下展現出的潛在學習力
  - (C) 評量過程中老師保持沈默，不給予任何提示
  - (D) 為專門針對特殊需求幼兒所設計的評量工具

- 26.關於「檔案評量」的效度維護，下列敘述何者正確？
- (A)檔案蒐集作品越多，越能提高效度
  - (B)家長對於檔案內容滿意，評量就具備效度
  - (C)檔案內容必須與課程目標相關，以反映學習
  - (D)應減少放置幼兒失敗的作品，避免損害效度
- 27.老師若想要在班級中落實「文化回應教學」(Culturally Responsive Teaching)，下列哪一項做法最符合其核心價值？
- (A)將幼兒的文化背景作為學習媒介，融入日常課程
  - (B)在特定族群的節日時，特別介紹該節日代表的文化
  - (C)與幼兒相關之各種文化素材均放置於教室，強調多元性
  - (D)請家長在家中盡量使用同一語言，協助幼兒在校與同儕溝通
- 28.如果幼兒出現違反班級常規的狀況，而老師採取「暫時隔離」作為導正幼兒行為的方法時，依據現行法規，下列何項條件可能為「違法」之關鍵？
- (A)隔離期間老師仍有持續觀察幼兒
  - (B)將幼兒安置於老師視線可及之處
  - (C)隔離時間適度，並且與幼兒年齡相稱
  - (D)隔離地點偶爾有成人進入拿取物品之教室
- 29.在融合教育情境中，教保服務人員與特教巡迴輔導教師之合作，攸關融合教育是否成功落實。下列何者最符合專業協作原則？
- (A)由巡迴輔導教師執行個別化教育計畫設計教學活動
  - (B)共同規劃將個別化教育計畫目標與評量融入一日作息活動中
  - (C)由巡迴輔導教師決定特殊幼兒的個別化教育計畫目標
  - (D)巡迴輔導教師的職責與特教助理員相同
- 30.陳老師讓幼兒先計畫，在圖表中勾選想要蓋的房子與材料；接著，引導幼兒動手工作；結束時，圍坐回顧過程中所遇到的挑戰與解決方法。此規劃最傾向於哪一種課程？
- (A)主題課程
  - (B)高瞻課程
  - (C)蒙氏課程
  - (D)翻轉課程

- 31.有關我國《幼兒園教保活動課程大綱》的總綱與領域目標，下列敘述何者正確？
- (A)核心素養是為了讓幼兒提前學習國小一年級的學科知識
  - (B)課程目標設計是以「學科知識」為導向而非「領域發展」
  - (C)社會領域關注於幼兒是否能積極與自己、與人、與環境互動
  - (D)美感領域關注於訓練幼兒發展精巧的小肌肉操作技巧
- 32.實施教學活動時，下列做法何者為依據適當的發展順序，循序教學？
- (A)先教幼兒理解自己生氣的原因，再教幼兒處理生氣的情緒
  - (B)先讓幼兒認識稀有植物，再加入熟悉的蔬果
  - (C)先進行穩定性與移動性間的協調活動，再進行穩定性與移動性間的平衡活動
  - (D)先表現關懷他人，再認識自己的感受
- 33.關於幼兒園環境中的「光線與色調」設計，下列敘述何者正確？
- (A)引進適度的自然光有助於作息規律
  - (B)教室亮度應盡量維持低光度，以符合節能永續精神
  - (C)牆壁色彩選擇鮮豔的顏色以提高幼兒注意力
  - (D)若有弱視幼兒，光線亮度盡量提高
- 34.有關幼兒園環境規劃的做法，以下何者符合幼兒園教保活動課程大綱的精神？
- (A)以原木設計作為自然取材的象徵
  - (B)環境布置能顯示幼兒發展與學習的足跡
  - (C)現今幼兒注意力較短，故牆面應維持單一與整潔性
  - (D)教材教具規範為標準與固定的使用方式
- 35.教保服務人員觀察到某位幼兒在團體活動時頻繁出現「推擠他人」的行為，進而系統化紀錄該行為發生的時間與地點。這位教保服務人員是採用哪一種觀察方法？
- (A)事件取樣法
  - (B)軼事紀錄法
  - (C)核檢表法
  - (D)作品集評量



- 36.關於「正向行為支持」的課程規劃，下列敘述何者正確？
- (A)幼兒推擠排隊的同學，老師輕聲細語說：「沒關係！沒受傷就好！」
  - (B)老師在洗手台旁邊掛上擦手的毛巾，以提醒幼兒洗完手要馬上去擦乾，降低把地板弄濕滑倒的危險
  - (C)老師規定大聲喧嘩的幼兒要戴一節課的口罩，以作為警告與提醒
  - (D)教室環境保持一致，不應依個別幼兒的需求而異動
- 37.進行學習評量時，關於親師溝通的描述何者正確？
- (A)維持教保服務人員的專業，建議家長盡量不要表達意見
  - (B)盡量提供家長幼兒表現好的地方，維持正向互動關係
  - (C)適時與家長分享觀察紀錄，共同討論幼兒的適應與進步
  - (D)將評量結果透明化並公告於家長或幼兒監護人
- 38.教保服務人員蒐集評量資料的做法，以下何者適當？
- (A)幼兒的評量內容與標準需一致化
  - (B)包含作品、照片、錄音、軼事紀錄等多元來源
  - (C)為維持親師和諧，應避免紀錄幼兒間的爭執行為
  - (D)為維持公平性，以客觀的量化分數取代質性評量資料
- 39.大班老師為了進行「社區老街巡禮」主題，計畫邀請「在地文史協會」的志工導覽街道歷史，並向「社區圖書館」借閱當地的舊照片集，最後引導幼兒在「老街廣場」進行寫生活動。關於老師在此教學歷程中所運用的資源類型，下列敘述何者最為正確？
- (A)邀請文史協會志工導覽，主要運用的是「組織資源」
  - (B)向圖書館借閱舊照片集，主要運用的是「人力資源」
  - (C)在老街廣場進行寫生活動，主要運用的是「空間（環境）資源」
  - (D)此活動僅屬於社會領域經驗，與美感及認知領域無關
- 40.某幼兒在日常觀察中，被發現很少以口語表達需求，且對教師講述的故事理解有限。經初步觀察，其在團體活動中多半保持沉默，但在熟悉情境下偶有非語言回應。下列何者為較適切的處理方式？
- (A)安排語言訓練課程讓幼兒每日重複故事內容以提升理解力
  - (B)調整語言難度與溝通情境，增加一對一互動機會，並進行持續性觀察與紀錄
  - (C)先觀察一學期再決定是否介入，以避免過早標籤化幼兒發展狀況
  - (D)由教保服務人員重整人力分配，以抽離式方式進行語言治療

- 41.林老師在美勞區引導幼兒操作黏土，他發現小明能理解「將一團圓球狀黏土壓成扁餅狀後，泥土的量其實沒有變多也沒有變少」。請問根據認知領域發展，小明此時已具備何種數學認知能力？此能力與下列哪一項行為最相似？
- (A)空間知覺；能區分積木的形狀是圓柱體還是長方體
  - (B)分類特徵；能依照顏色將積木分成紅、藍兩堆
  - (C)保留概念；能理解兩杯同樣高度的水，倒進不同形狀容器後體積不變
  - (D)對應概念；能將一個盤子配上一支湯匙，不多不少
- 42.在幼兒園情境中，教保服務人員引導幼兒遵循班級常規，促進幼兒的社會與情緒發展。下列何者最符合課程大綱之發展適宜性原則？
- (A)避免過早引導幼兒察覺性別間的差異
  - (B)引導幼兒從一日作息中了解並遵守生活的規律
  - (C)適合在中班開始引導幼兒參與全園性的節慶活動
  - (D)對於班級中的特殊幼兒應先提升認知能力後再指導社會能力
- 43.某幼兒園教師於日常觀察中發現幼兒身上反覆出現不明瘀傷，且幼兒在與同儕互動時表現出高度警戒與退縮行為。經持續觀察與訪談後，教師合理懷疑幼兒可能處於受虐風險情境。考量家庭關係維護與專業倫理責任，下列何者最符合教保服務人員之適切作為？
- (A)為避免破壞親師關係與家庭隱私，應持續觀察並與家長私下溝通後再決定是否通報
  - (B)在未有明確醫療證據前，應避免過度解讀觀察結果，以免造成家庭不必要困擾
  - (C)基於保護幼兒安全之優先原則，應依規定進行責任通報，並配合後續專業調查
  - (D)可先與園內同儕教師討論判斷一致性，若多數教師同意再進行通報
- 44.豆子老師在進行「神奇的水」主題課程時，除了讓幼兒做浮沉實驗，也會觀察幼兒在「洗手時間」是否有珍惜水資源的行為。豆子老師認為：不需要在課程開始前就地規定哪個活動對應哪個指標，而應該根據幼兒在各種情境（含生活作息）中的真實表現，隨時調整教學方向與評量紀錄。請問豆子老師的作法最符合下列哪一個觀念？
- (A)學習指標必須在開學前就規畫好，即使幼兒學習需要也不能更改
  - (B)學習指標應與幼兒的真實生活情境結合，並隨著教學歷程靈活運用
  - (C)洗手、吃飯等生活例行活動屬於休息時間，不適合用來評量學習指標
  - (D)評量內容宜採學習指標來直接進行評量，方能與教學目標相關配合

- 45.張老師在設計「有趣的文字」活動時，同時規劃了文字接龍、分組遊戲、閱讀繪本與實地觀察招牌等多種方式，讓幼兒體驗語文的功能。這種依據需求與情境提供多元路徑的做法，符合下列何者？
- (A)順序性原則
  - (B)邏輯性原則
  - (C)彈性原則
  - (D)固定原則
- 46.在團體討論「交通工具」時，老師發現語發遲緩的小宇無法回答「消防車是什麼顏色的？」。老師隨即拿出一張純紅色的圖卡問小宇：「這是什麼顏色？」，小宇回答：「紅色」，老師接著說：「對！所以消防車就是紅色」。請問老師運用了哪一種教學策略？
- (A)環境調整
  - (B)同儕支持
  - (C)教材調整
  - (D)降低難度
- 47.進行評估時，重點包括學習區配置是否能支持多元學習目標、材料是否具開放性與文化意涵、環境是否兼具美感與功能性，以及是否能促進幼兒主動探索與跨領域經驗連結。下列何者最符合高品質學習環境之設計原則？
- (A)為提升學習興趣，學習區應大量使用鮮豔色彩與卡通圖像，以營造活潑且吸引幼兒的視覺效果
  - (B)學習環境應兼具整潔與秩序，並提供自然素材與生活文化物件，支持幼兒多感官探索與美感經驗
  - (C)各學習區應以單一學科內容為主，例如語文區只提供語文教材，以確保學習內容的系統性與一致性
  - (D)數學概念應集中於數學學習區進行教學，避免跨區使用，以維持課程結構清楚與教學效率
- 48.美美老師在下午點心轉銜時間，發現幼兒情緒浮躁。她先拿出神秘的小鈴鐺吸引幼兒注意，隨後對「第一位安靜坐好」的小花說：「小花，謝謝妳已經準備好要吃點心了，妳好棒！」。關於美美老師的做法，下列分析何者正確？
- (A)透過「鈴鐺」是為了延宕滿足的發生
  - (B)對小花的口頭讚美屬於「負增強」
  - (C)符合「先給予提示」，再給予「立即增強」的原理
  - (D)此做法主要目的是降低幼兒的學習動機

- 49.下列關於幼兒園「結合家庭與社區生活」以豐富幼兒經驗的作法，何者最符合專業且適當的親師合作理念？
- 甲、教保服務人員應主動向家長說明幼兒已具備的自理能力（如自己穿鞋），並鼓勵家長在家庭中提供練習機會
  - 乙、教師應密切關注社區的重要節慶或活動（如當地的水果節），並靈活將其設計進課程中
  - 丙、為了建立緊密的社區人脈，教保服務人員應優先將個人時間投入在村里人士的婚喪喜慶應酬中。
  - 丁、每天利用例行時間引導幼兒分享假日的家庭趣事，以連結幼兒的舊經驗。
- (A)甲、乙、丙  
(B)甲、丙、丁  
(C)甲、乙、丙、丁  
(D)甲、乙、丁
- 50.下列何者不屬於教室環境規劃中的「物理性環境」要素？
- (A)窗戶採光與通風
  - (B)櫃體色彩與材質
  - (C)使用與收納規範
  - (D)動線與隔間設計