

新北市立國民中學 115 學年度教師聯合甄選

童軍科試題

考生作答說明：

- 一、 請先檢視答案卡科目、准考證號碼是否相符？如果不符，請立即向監試人員反映。
- 二、 本試題計有：選擇題 50 題。
- 三、 題目如涉及計算，禁止使用電子計算功能設備運算。
- 四、 答案卡請使用黑色 2B 鉛筆畫記作答，禁止使用立可白塗改，以免無法判讀。
- 五、 答案卡與試題卷須一起繳交，始可離開試場。
- 六、 請務必於試題封面填上准考證號碼。

准考證號碼：_____

新開知世界

科目：童軍科

選擇題：共 50 題，總分 100 分。第 1~50 題，每題 2 分

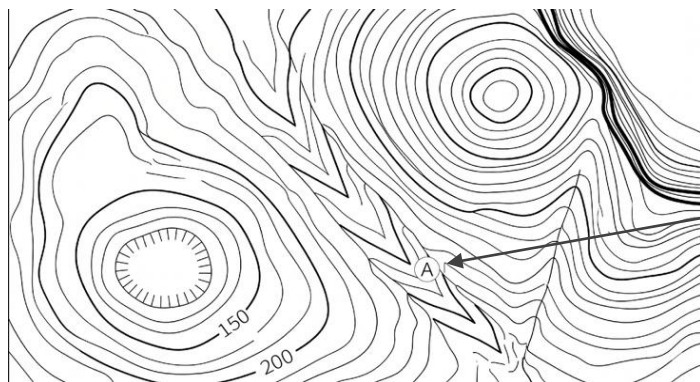
1. 新北市甫於 115 年 5 月發表下列哪一本童軍教育專書？
(A) 新北市童軍十八堂課
(B) 新北市童軍歌曲 300 首
(C) 新北市童軍教育雙語教材
(D) 新北市童軍手冊
2. 在童軍手冊中，對於《手號操》描述，下列何者是錯誤的？
(A) 團橫隊—兩手向左右平直伸開
(B) 並列橫隊—兩手向左右伸開，然後向上伸直
(C) 密集橫隊—兩手向左右伸開，然後兩手握拳
(D) 馬蹄隊形—通常在檢閱時常被採用，訊號是兩手在身前做半圓形揮動
3. 在大航海時代，四大繩結除了平結、稱人結及雙套結之外，還有以下哪一個繩結？
(A) 八字結 (B) 祖母結 (C) 鞦韆結 (D) 水結
4. 臺灣於 2024 年在埃及舉行的世界童軍會議中高票獲得各會員國支持，取得哪一年的世界羅浮大會？
(A) 2026 (B) 2027 (C) 2028 (D) 2029
5. 為了因應不同年齡層青少年的身心發展需求，中華民國童軍總會設計了一套嚴謹且循序漸進的階段與進程標準，在稚齡童軍階段的核心進程與徽章分級中，哪一項不為分級代表？
(A) 星星 (B) 海洋 (C) 月亮 (D) 太陽
6. 世界童軍總部（World Scout Headquarters）是全球最大的童軍活動組織，成立於 1922 年，總部位於馬來西亞吉隆坡，法定總部則位於哪裡？
(A) 瑞士日內瓦 (B) 加拿大渥太華 (C) 倫敦 (D) 比利時
7. 世界女童軍總會將於 115 年 6 月召開世界會議，會議地點在以下哪一個國家？
(A) 英國 (B) 柬埔寨 (C) 哥倫比亞 (D) 沙烏地阿拉伯
8. 某服務員剛完成童軍服務員木章基本訓練，充滿理想和進取心，想立刻報名下一期童軍服務員木章訓練。依規定，下列判斷何者最適切？
(A) 原則上應曾參加各該類木章基本訓練合格達六個月以上，並符合服務員登記及推薦等相關條件
(B) 只要年滿 18 歲且有興趣，不論是否完成木章基本訓練，都可以直接參加木章訓練
(C) 只要曾任小隊長或童軍團幹部，即可免除木章基本訓練直接參加木章訓練
(D) 只要學校推薦，是否已完成服務員登記並不影響參訓資格
9. 下列哪一項不是童軍中級進程的內容？
(A) 有節約與儲蓄的習慣，且能正當的使用金錢
(B) 能遵守交通規則
(C) 能正確的施行 CPR（不施作暢通呼吸道及吹氣）
(D) 明瞭從事戶外活動時急救包應準備之物品，並能夠正確使用

10. 關於童軍團組織管理方面，團之財產應由一位副團長指導保管幹事負責，然「財產保管」是對童軍的一項重要訓練，為使副團長減輕工作負擔，通常會派一名什麼級別以上協助管理？
(A) 獅級 (B) 長城級 (C) 羅浮級 (D) 國花級
11. 童軍活動常強調「日行一善」、「人生以服務為目的」。下列何者最能體現童軍服務精神？
(A) 從生活中主動發現他人與社區需要，運用自身能力提供合宜協助，服務後反思學習
(B) 參與大型公益活動才算服務，日常生活中的小行動不能算童軍服務
(C) 服務的主要目的在累積時數與獎章，因此不必重視服務對象需求
(D) 服務應由成人安排，青少年只需到場完成指定工作
12. 待會兒就要進行虔敬集會了，團長請服務小隊進行場地佈置。但由於場地位置的限制，國旗需要垂直掛設，請問下列哪一個掛法才正確？
(A) 
(B) 
(C) A、B 皆可
(D) A、B 皆非
13. 關於配戴童軍徽章者「何時應行致敬禮」之說明，下列何者有誤？
(A) 於升旗、奏唱國歌時，都要舉手行禮
(B) 一切葬禮時，都要舉手行禮以示尊敬之意
(C) 職位低者需先向職位高者舉手為禮
(D) 每日互相行禮一次
14. 針對童軍基礎技能「繩棍運用」，下列說明何者是錯誤？
(A) 「剪立結」是固定兩根以上平行木棍
(B) 「十字結」是固定兩根不是垂直的交叉木棍
(C) 「布雷克結」是將木棍懸吊使用
(D) 「方回結」是固定兩根夾角成 90 度的木棍
15. 下列哪個繩結用途非連結兩條不同的童軍繩？
(A) 小偷結 (B) 雙套結 (C) 雙漁人結 (D) 外科平結
16. 即將進行工字旗桿的教學，小琳老師要提醒學生準備材料。如果要以竹筷子、細麻繩製作工字旗桿模型時，應該準備下列何種組合的材料，對教學來說較為恰當？
(A) 每座工字旗桿應準備 4 根竹筷子、2 個方回結、1 個聯立剪立結、1 個十字結
(B) 每座工字旗桿應準備 9 根竹筷子、4 個十字結、1 個籬笆結
(C) 每座工字旗桿應準備 2 根竹筷子、2 條牽引繩
(D) 每座工字旗桿應準備 5 根竹筷子、3 個方回結、2 個剪立結、4 條牽引繩

17. 小文老師在教「稱人結」前，先要求學生分辨「繩耳」與「繩圈」。請問下列敘述何者最正確？

- (A) 繩耳與繩圈都是繩子交叉形成的封閉圈，兩者沒有差異
- (B) 繩耳就是任何可以套住物品的圓圈；而繩子彎起來都稱為繩圈
- (C) 繩耳通常指繩子彎折成 U 形但未交叉；繩圈則是繩子交叉後形成的圈狀結構
- (D) 繩圈只出現在裝飾結中，實用繩結不會使用繩圈概念

18. 下圖為一等高線地形圖，請問當小隊旅行途經地圖上所標示的 A 點時，恰巧遇到下大雨可能會發生什麼危害？



- (A) 無遮蔽物造成淋雨失溫
- (B) 溪水暴漲
- (C) 摔下懸崖
- (D) 被水圍困無路可逃

19. 野外活動時如果想要知道粗略的東南西北方向，可以透過立竿見影法。首先將竿子立好後標記影子位置 a，等待 15 分鐘之後標記影子位置 b。請問 b 點在 a 點的哪一方？

- (A) 東方
- (B) 南方
- (C) 西方
- (D) 北方

20. 下列何種行為，在露營生活當中可能存在安全疑慮？

- (A) 於出發前清點器材時，將所有會使用到的帳篷都進行一次架設
- (B) 使用卡式瓦斯爐時，注意鍋子是否有覆蓋到瓦斯罐上方
- (C) 屋式複式帳的外帳搭設時，同一側營繩下釘的位置未成一直線或間距不一
- (D) 柴刀、斧頭、菜刀的尖銳物，都有固定的位置存放，並讓所有小隊員都知道規則

21. 小晴老師想舉辦童軍聯團露營活動，並將地點辦在金山、萬里一帶。時間原則上訂在聖誕節前後。請問此時帳篷與炊事帳的關係應該如何配置較為合適？

- (A) 炊事帳在帳篷的東北方
- (B) 炊事帳在帳篷的西南方
- (C) 帳篷與炊事帳的位置無所謂
- (D) 帳篷放在炊事帳的正西方

22. 有關刀斧鋸的使用，下列哪一個敘述有問題？

- (A) 柴刀使用時，應雙手持刀比較安全
- (B) 斧頭主要劈開木柴是透過斧頭本身的重量與木柴順紋裂開
- (C) 鋸子最常被使用於將木柴或竹子分段
- (D) 無論是刀、斧或鋸，都應該要在使用前確認周圍有無阻擋物或人，使用完後要歸位並做好保護

23. 露營活動結束後要進行器材的保養，下列敘述哪一項較為合適？
- (A) 卡式爐只要稍微擦拭即可
 - (B) 使用過的金屬營柱跟營釘，應該直接上油隔絕水氣
 - (C) 刀斧在使用完後應該例行性的將刃口重新開刃，並上油保護
 - (D) 帳篷應該要將地布的土壤清除，並且確保乾燥才能收入倉庫儲存
24. 在夏季的夜空中，抬頭仰望看到北斗七星。學生問小明老師，北極星在哪裡？這時候小明老師拿出指星筆，跟學生說：「北斗七星的 A 星與 B 星之連線延長五倍就是北極星的位置！」請問下列哪一個「A 星與 B 星」的組合正確？
- (A) 天樞與天璇
 - (B) 天機與天權
 - (C) 玉衡與開陽
 - (D) 瑤光與天權
25. 自 COVID-19 之後，身為童軍團長的小嘉要推動更健康、安全的露營活動。小嘉準備要購入新帳篷，想評估個人帳的優缺點。請問下列哪個敘述比較有疑慮？
- (A) 個人帳可以有效的阻絕睡眠時無法配戴口罩的防疫問題
 - (B) 個人帳能夠有效的做好器材使用的管制
 - (C) 個人帳會增加器材購置的成本
 - (D) 個人帳可能會剝奪露營活動合作學習的機會
26. 無線電對講機是一種便利的現代通訊工具，在許多活動當中都會常態使用。請問有關它的優缺點敘述下列何者有問題？
- (A) 業餘無線電執照分成三級
 - (B) 無線電就像電話一樣，對方在講話時，我也可以插話並且同時聽到他的對話內容
 - (C) 常見的無線電對講機區分為 UHF、VHF 兩種不同波段
 - (D) 無線電使用的原則中，為了要讓對方聽得清楚，可在按下 PTT (Push to Talk) 鍵後 2 秒再發話
27. 下列何者非國際間探索與冒險教育核心理論基礎之教育哲學？
- (A) Learning outside the classroom
 - (B) Experiential Education
 - (C) Outdoor Education
 - (D) Flipped Classroom
28. 下列何者非 John Dewey(1938)所提出之體驗學習歷程模式的核心概念？
- (A) 藉由回顧過去體驗獲得知識
 - (B) 觀察周遭環境狀況
 - (C) 突破自己的舒適圈
 - (D) 在現有的觀察與體驗當中進行判斷
29. 下列何者非 Luckner and Nadler (1997) 所提出「以冒險為本的學習歷程模式」之關鍵要素？
- (A) 失衡
 - (B) 合作的環境
 - (C) 專業指導
 - (D) 成就感
30. 下列何者非 Barrett and Greenaway (1995) 所提出「動態冒險環境模式」之關鍵要素？
- (A) 克服恐懼 overcoming a fear
 - (B) 自然環境 natural environment
 - (C) 支持團隊 supportive group
 - (D) 有效指導 effective guidance
31. 下列何者非 Ewert (1989) 分析美國 1960 到 1980 年代探索與冒險教育活動的潛在效益？
- (A) 心理效益
 - (B) 經濟效益
 - (C) 教育效益
 - (D) 生理效益

32. 下列何者對戶外教育理念、內涵或實施方式的描述，何者為非？
- (A) 戶外教育即是在戶外教學、有關戶外教學及為了戶外而教學
 - (B) 戶外教育是一種體驗做中學的過程
 - (C) 戶外教育不僅涉及自然，同時亦涉及到人類與社會
 - (D) 戶外教育強調透過情境模擬活動，在教室內進行團隊合作與問題解決訓練
33. 根據「國民中小學辦理戶外教育實施原則」，學校辦理戶外教育應以每學期幾次為原則？
- (A) 至少一次
 - (B) 至少二次
 - (C) 至少三次
 - (D) 至少四次
34. 針對國民中小學辦理戶外教育實施原則，下列何者為非？
- (A) 學校得於實施戶外教育後，召開檢討會
 - (B) 膳食、住宿及戶外教育活動之場所，應為合法經營者
 - (C) 學校應隨時注意戶外教育場域之天候及環境變化
 - (D) 學校應根據學生的需求進行調查及辦理
35. 臺灣探索與冒險教育活動日益普及，下列何者不是較為普及的活動形式？
- (A) 急流泛舟
 - (B) 定向運動
 - (C) 登山
 - (D) 獨木舟
36. 下列何者為戶外探索教育活動風險評估之基本步驟？
- (A) 識別危險→判斷是否會受到傷害→評估風險並決定注意事項→紀錄並加以實施→檢查你的評估並適時更新
 - (B) 識別危險→評估風險並決定注意事項→判斷是否會受到傷害→紀錄並加以實施→檢查你的評估並適時更新
 - (C) 識別危險→判斷是否會受到傷害→紀錄並加以實施→評估風險並決定注意事項→檢查你的評估並適時更新
 - (D) 識別危險→判斷是否會受到傷害→評估風險並決定注意事項→檢查你的評估並適時更新→紀錄並加以實施
37. 登山活動中發生緊急意外（如跌倒受傷、迷途），應優先撥打下列哪一個電話號碼求助？
- (A) 110
 - (B) 112
 - (C) 113
 - (D) 114
38. 登山活動中發生緊急意外（如跌倒受傷、迷途），應牢記「STOP」口訣、善用手機離線地圖APP，下列何者非「STOP」口訣？
- (A) S (Stop) 先停下行動
 - (B) T (Think) 回想迷途路段，如果沒有辦法回到原路，請留在原地
 - (C) O (Organize) 組織現有人力
 - (D) P (Plan) 擬定待援計畫
39. 登山過程中同伴疑似出現失溫症狀（發抖、意識模糊），下列何者為最不適當的處理方式？
- (A) 協助更換乾燥衣物並保暖
 - (B) 提供溫熱飲品（意識清醒狀態下）
 - (C) 讓其持續行走以產生熱量
 - (D) 提供遮蔽環境減少風寒

40. 下列何者違反無痕山林中「適當處理垃圾維護環境」之原則？
- (A) 將垃圾隨身帶走
 - (B) 將果皮丟在森林中讓其自然分解
 - (C) 使用可重複使用之餐具
 - (D) 上廁所前先挖貓洞
41. 小威老師規劃要帶童軍團學生進行三天兩夜的露營活動。露營前二日，中央氣象資訊顯示營區所在地可能有豪雨，且附近山區道路有坍方風險。小威老師決定取消原營地活動，改於校內辦理室內版露營課程。此決策最接近哪一種風險管理策略？
- (A) 風險轉移，因為學校把原本戶外風險轉給校內空間承擔
 - (B) 風險規避，因為學校取消或避開高風險場域與活動條件
 - (C) 風險承擔，因為學校仍然保留部分露營課程
 - (D) 風險忽略，因為沒有讓學生實際體驗下雨露營
42. 隔宿露營第二天清晨，營地附近溪流水位明顯上升，營區管理員通知上游降雨持續。學校團隊討論是否提前撤離。下列哪一項最符合風險管理與防災教育精神？
- (A) 依事前訂定的撤離標準，啟動人員清點、聯絡家長、交通調度、撤離路線確認與通報流程
 - (B) 溪水尚未淹到營位，應請大家保持鎮定，等真正危險發生後再撤離，避免過度反應
 - (C) 先讓學生完成原定晨間活動，再觀察水位變化，判斷是否需要進入風險處理
 - (D) 由學生投票決定是否撤離，以落實民主參與
43. 小怡老師在設計「一日健行」課程時，想融入安全教育與環境教育。下列哪一種作法最符合議題融入的課程精神？
- (A) 在教案中勾選安全教育、環境教育，並於課前提醒學生注意安全、不亂丟垃圾
 - (B) 先完成健行活動，於結束後提供學生一張安全教育與環境教育學習單進行回顧
 - (C) 將風險辨識、路線判斷、低衝擊行動與活動反思納入健行任務，使議題成為學習歷程的一部分
 - (D) 另安排一節安全教育宣導與一節環境教育影片欣賞，避免干擾原本童軍課程
44. 真善美國中完成地震避難演練後，曉琪老師想在童軍課中延伸為防災教育課程。下列哪一項最能深化學生學習？
- (A) 統計各班抵達集合場的秒數，提醒學生把握疏散時間，以達成防災教育成效
 - (B) 演練已完成防災教育的核心任務，防災教育課程以充實知識為主，不須增加課程負擔
 - (C) 引導學生檢討避難路線、避難行為、集合方式與特殊情境中的應變判斷
 - (D) 要求學生背誦地震避難三步驟，並於下次段考納入測驗
45. 請問「學習表現 3b-IV-1 落實社會服務的關懷行動，以深化服務情懷。」和下列哪一條學習內容較低度相關？
- (A) 童 Ba-IV-1 服務學習的意義、價值與信念的理解及落實
 - (B) 童 Bb-IV-1 多元族群服務需求的評估
 - (C) 輔 Dd-IV-3 多元文化社會的互動與關懷
 - (D) 家 Cb-IV-1 多元的生活文化與合宜的禮儀展現

46. 育卉老師設計「露營準備」的單元，認為要重視團隊任務和小隊分工，規劃學生需依據童軍諾言、規律與小隊制度，完成露營前的任務分配、溝通協調與檢討反思。若要對應國中階段「參與各項團體活動，與他人有效溝通與合作，並負責完成分內工作」的學習表現，下列何者最適切？
- (A) 對應 1c-IV-3，重點在生涯規劃與個人生涯進路
 - (B) 對應 2d-IV-2，重點在生活美感與日常美學展現
 - (C) 對應 3c-IV-1，重點在國際文化理解與尊重
 - (D) 對應 2b-IV-1，可結合童軍諾言、規律、銘言，以及露營活動組織分工、計畫、執行、檢討與反思
47. 曉華老師請學生設計家庭防災包。有學生問：「老師，可以直接照網路清單買齊嗎？」下列回應最符合防災教育與綜合活動領域精神？
- (A) 可先採用政府或專業單位建議清單，並要求全班準備相同品項，以利教師檢核是否完整
 - (B) 只要清單來源正確，就不需要再依家庭狀況調整
 - (C) 可參考清單，但應依家庭成員、居住環境、疾病需求、寵物與地區災害風險調整
 - (D) 可將防災包作為童軍裝備準備練習，但評量重點宜放在物品是否齊全，不必延伸到家庭風險分析
48. 小宇老師設計「雨天搭帳」課程，先讓小隊嘗試搭帳，接著討論滲水與營繩鬆脫原因，再整理搭帳原則，最後請小隊重新調整帳篷。下列何者最能說明此設計？
- (A) 此設計以問題發現作為學習起點，但若學生尚未熟悉搭帳流程，仍應先由教師完整講解所有原則
 - (B) 體驗學習應避免學生先犯錯，教師應先示範標準答案
 - (C) 此設計主要是透過多次操作提升搭帳熟練度，討論與整理原則只是操作後的輔助活動
 - (D) 此設計呈現「經驗—反思—歸納—再嘗試」的學習循環
49. 8 年甲班自辦班級隔宿露營前，小恩老師請各小隊規劃菜單與採買。小恩老師希望融入永續發展目標中的 SDGs 目標 12「責任消費與生產」。請問下列哪一項任務最適切？
- (A) 規定各小隊購買最便宜的食材，以降低露營成本並避免浪費
 - (B) 請全體學生都使用可回收餐具，就已完整符合責任消費與生產
 - (C) 鼓勵學生購買最多標示為環保的商品，以展現永續行動
 - (D) 請各小隊評估食材分量、包裝、在地性、保存方式、廚餘處理與剩食減量策略
50. 露營課中，小凱老師希望學生理解 SDGs 目標 6「潔淨水與衛生」。下列哪一項課程任務最適切？
- (A) 小凱老師說明水資源珍貴，並要求學生露營期間減少用水
 - (B) 請學生檢視營地取水、洗滌、廁所使用、污水處理與水源保護方式，提出營地用水規範
 - (C) 學生查詢全球缺水資料，並製作 SDGs 目標 6 海報
 - (D) 露營地有自來水與廁所，因此不需要再討論水資源與衛生問題