

新北市立國民中學 115 學年度教師聯合甄選

音樂科試題

考生作答說明：

- 一、 請先檢視答案卡科目、准考證號碼是否相符？如果不符，請立即向監試人員反映。
- 二、 本試題計有：選擇題 50 題。
- 三、 題目如涉及計算，禁止使用電子計算功能設備運算。
- 四、 答案卡請使用黑色 2B 鉛筆畫記作答，禁止使用立可白塗改，以免無法判讀。
- 五、 答案卡與試題卷須一起繳交，始可離開試場。
- 六、 請務必於試題封面填上准考證號碼。

准考證號碼：_____

新盟知同网

科目：音樂科

選擇題：共 50 題，總分 100 分。每題 2 分

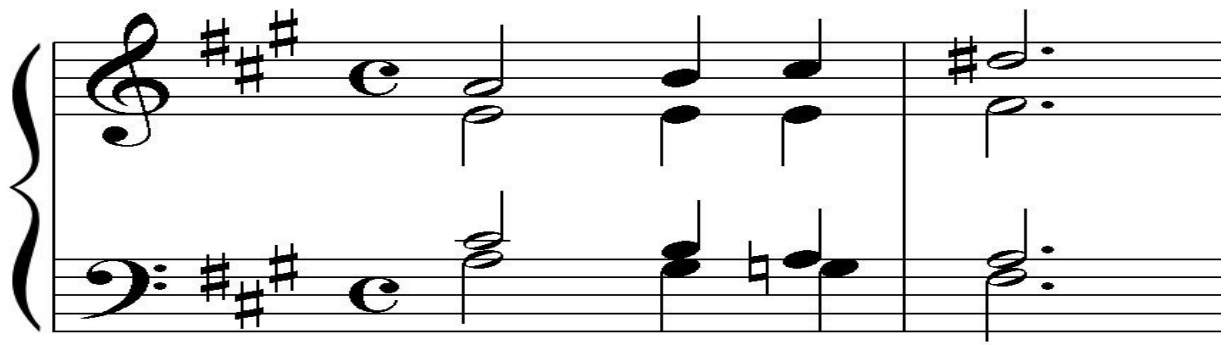
1. 下列有關十二年國民基本教育課程綱要藝術領域於「創作展現」的敘述，何者屬國中教育階段的學習表現？
 - (A) 能即興、改編或創作樂曲，並表達與溝通創作意念
 - (B) 能融入傳統、當代或流行音樂的風格，改編樂曲，以表達觀點
 - (C) 能探索並使用音樂元素，進行簡易創作，表達自我的思想與情感
 - (D) 能依據引導，感知與探索音樂元素，嘗試簡易的即興，展現對創作的興趣
2. 下列有關十二年國民基本教育課程綱要藝術領域於「讀譜」相關學習內容的敘述，何者較適用國中教育階段？
 - (A) 讀譜方式，如五線譜、唱名法、拍號等
 - (B) 音樂符號與讀譜方式，如音樂術語、唱名法等
 - (C) 記譜法如圖形譜、簡譜、五線譜等
 - (D) 音樂符號與術語、記譜法或簡易音樂軟體
3. 下列有關「工尺譜」之敘述何者錯誤？
 - (A) 屬於文字譜的一種
 - (B) 屬於首調系統記譜法
 - (C) 「尺」音相當於西洋音階唱名 Do
 - (D) 是漢字文化圈特有的記譜法，源自中國唐朝時期
4. 下列哪一個國家的代表樂器配對有誤？
 - (A) 三味線 (Shamisen) — 日本
 - (B) 甘美朗 (Gamelan) — 印尼
 - (C) 伽倻琴 (Gayageum) — 韓國
 - (D) 探戈 (Tango) — 德國
5. 下列哪一項為十二年國民基本教育課程綱要藝術領域於國中教育階段提出且未見於前學習階段的學習內容？
 - (A) 音樂活動、音樂會禮儀
 - (B) 音樂相關工作的特性與種類
 - (C) 多元形式歌曲如輪唱、合唱等
 - (D) 簡易即興如肢體、節奏、曲調等
6. 下列哪一項音樂元素為十二年國民基本教育課程綱要藝術領域未於國中及之前教育階段所列舉者？
 - (A) rhythm (B) dynamics (C) melody (D) texture
7. 《月光小丑》(Pierrotlunaire) 為下列哪一位作曲家之作品？
 - (A) 荀白克 (A. Schoenberg) (B) 史克里亞賓 (A. Scriabin)
 - (C) 斯特拉汶斯基 (I. Stravinsky) (D) 貝爾格 (A. Berg)

8. 下列哪一作品的編制中有使用人聲？
（A）貝多芬（L. v. Beethoven）《第九號交響曲》（Symphony No. 9）
（B）德布西（C. Debussy）《牧神午後前奏曲》（Prélude à l'après-midi d'un faune）
（C）理查·史特勞斯（R. Strauss）《查拉圖斯特如是說》（Also sprach Zarathustra）
（D）斯特拉汶斯基（I. Stravinsky）《火鳥》（Firebird）
9. 十二年國民基本教育課程綱要藝術領域於實施要點規範，至少應於下列何者區間實施「跨領域/科目之主題、議題、專題或現象導向的統整教學設計」？
（A）每學期 （B）每學年 （C）每學習階段 （D）每教育階段
10. 十二年國民基本教育課程綱要藝術領域於實施要點於「課程漸進發展」的敘述，何者較適用國中教育階段？
（A）充實藝術的基本認知
（B）強調藝術知能之應用
（C）逐漸培養議題思考與建構價值觀
（D）兼衡社會公民的藝術素養以及專業藝術職涯之發展
11. 下列速度術語由慢至快，何者正確？
（A）Grave—Largo—Adagio
（B）Vivace—Largo—Adagio
（C）Lento—Prestissimo—Adagio
（D）Moderato—Vivace—Andantino
12. 關於台灣歌仔戲的敘述何者錯誤？
（A）角色鮮明（生、旦、丑）是臺灣極具代表性的文化資產
（B）以臺語演唱，結合民謠、亂彈、京劇等多種元素
（C）20世紀初發源於臺灣宜蘭的本土傳統戲曲
（D）演唱以恆春地區民歌為主
13. 下列有關十二年國民基本教育課程綱要藝術領域實施要點所述音樂科教材編選原則，何者非屬臚列的創作技法？
（A）contrast （B）contour （C）imitation （D）ostinato
14. 帕海貝爾（Johann Pachelbel）的《卡農》為該作品第1首，其第2首為哪一曲種？
（A）Gigue （B）Gavotte （C）Fuge （D）Rondo
15. 下列哪一首樂曲非屬韓德爾（G. F. Handel）之作？
（A）《彌賽亞》 （B）《水上音樂》 （C）《皇家煙火》 （D）《快樂的農夫》
16. 莫札特（W. A. Mozart）著名的《土耳其進行曲》為其哪一首鋼琴奏鳴曲的第三樂章？
（A）K.311 （B）K.331 （C）K.525 （D）K.545
17. 下列哪一首貝多芬（L. v. Beethoven）的鋼琴奏鳴曲，係其面對耳疾之苦所創作，可輔助學生聆賞相關概念？
（A）《悲愴》 （B）《月光》 （C）《田園》 （D）《暴風雨》
18. 下列哪一齣歌劇非屬威爾第（G. Verdi）的作品？
（A）Gianni Schicchi （B）Rigoletto （C）Il trovatore （D）Traviata

19. 台灣客家之「三腳採茶戲」說唱內容詼諧逗趣，其編制多為下列何者？
（A）二丑二旦 （B）二丑一旦 （C）一丑二旦 （D）一丑三旦
20. 下列有關臺灣作曲家及其作品，何者是正確的？
（A）馬水龍《台灣舞曲》
（B）許常惠《葬花吟》
（C）郭芝苑《1947 序曲》
（D）蕭泰然《梆笛協奏曲》
21. 「調用水磨，拍捱冷板」，有著「聲則平上去入之婉協，字則頭、腹、尾音畢勻」的腔調，2001 年被列為聯合國教科文組織「人類口述和非物質遺產代表作」，是形容哪一種傳統戲曲？
（A）崑曲 （B）京劇 （C）梆子戲 （D）歌仔戲
22. 四大音樂教學法中，提倡以「從生活出發的音樂」(Elemental Music)，強調「音樂、律動、語言、戲劇」的結合。它以兒童為中心，透過即興、探索與體驗，讓孩子在遊戲中自然學習，注重「過程」而非「結果」，適合啟發創造力的是哪一種教學法？
（A）鈴木教學法 （B）奧福教學法 （C）柯大宜教學法 （D）達克羅士教學法
23. 下列何者不屬於霍恩博斯特爾-薩克斯分類法(H-S 分類法)中的體鳴樂器？
（A）銅鈸 （B）三角鐵 （C）管風琴 （D）口簧琴
24. 下列有關柴科夫斯基舞劇 (Pyotr Il'yich Tchaikovsky)《天鵝湖》選曲〈小天鵝之舞〉的敘述，何者有誤？
（A）為大調 （B）為三拍子 （C）於第二幕出現 （D）以低音管為低音伴奏
25. 下列哪一首樂曲非屬約翰·凱基 (John Cage) 的作品？
（A）4'33" （B）Haikai （C）Pierrot lunaire （D）Music of Changes
26. 曾以節拍器為素材創作樂曲的音樂家李蓋悌為哪一國作曲家？
（A）捷克 （B）波蘭 （C）烏克蘭 （D）匈牙利
27. 下列哪一個音樂相關成語係比喻「平庸之人卻居顯赫高位」？
（A）瓦釜雷鳴 （B）顧曲周郎 （C）陽春白雪 （D）金鼓喧闐
28. 下列有關「元曲」的敘述，何者有誤？
（A）包含散曲、劇曲等
（B）篇首的楔子以故事引導
（C）代表人物如關漢卿、湯顯祖等
（D）代表作品如《寶娥冤》、《漢宮秋》等
29. 中國傳統樂器若以「八音」分類，下列哪一項非屬竹類樂器？
（A）笛 （B）簫 （C）簫 （D）竽

30. 下列有關中國傳統樂曲及其主奏樂器的對應，何者有誤？
（A）《廣陵散》揚琴
（B）《高山流水》古琴
（C）《淮陰平楚》琵琶
（D）《陽明春曉》梆笛
31. 為紀念二二八事件而譜寫的《1847 序曲》為何人所作？
（A）馬水龍 （B）賴德和 （C）李泰祥 （D）蕭泰然
32. 下列有關 1940 至 1960 年代臺灣通俗歌曲的詞曲作者對應，何者有誤？
（A）《月夜愁》：周添旺/鄧雨賢
（B）《補破網》：李臨秋/張邱東松
（C）《桃花泣血記》：詹天馬/王雲峰
（D）《杯底不可飼金魚》：陳大禹/呂泉生
33. 下列所述韓國傳統樂器依 H-S 分類，何者與其他不同？
（A）大琴 （B）玄琴 （C）奚琴 （D）伽椰琴
34. 「遊唱詩人」(Troubadour) 盛行於下列哪一個時期？
（A）後浪漫時期 （B）古典時期 （C）巴洛克時期 （D）中世紀時期
35. 巴赫 (J.S.Bach) 創作之《d 小調觸技曲與復格》是由哪一種樂器所演奏？
（A）管風琴 （B）大鍵琴 （C）古鋼琴 （D）鋼片琴
36. 二十世紀作曲家，從過往傳統中尋找新的創作突破，下列敘述何者為是？
（A）德布西 (C. Debussy) 以「神秘和弦」作曲技巧，突破傳統調性音樂的範疇
（B）貝爾格 (A. Berg) 以「機遇音樂」隨機選擇音高、節奏等方式創作
（C）史特拉汶斯基 (I. Stravinsky) 以預置鋼琴 (prepared piano)，使鋼琴得以產生不同音色與多變的擊樂器聲響
（D）荀白克 (A. Schoenberg) 建構十二音列理論，摒棄任何與調性和聲之間的關聯，以達到無調性的音樂理想，平等地對待所有音符，也沒有和諧與不和諧的區分
37. 搖滾音樂團體 The Beatles 首次於哪一首樂曲運用印度西塔琴為創作元素？
（A）Revolver （B）Ticket to Ride （C）Norwegian Wood （D）Yellow Submarine
38. 下列有關葫蘆絲的敘述，何者有誤？
（A）又稱箏朗叨
（B）為雲南少數民族樂器
（C）依八音分類屬竹類樂器
（D）依 H-S 分類屬氣鳴類樂器
39. 下列哪一首歌曲，其調式為五聲音階徵調式？
（A）《廟會》 （B）《紫竹調》 （C）《六月田水》 （D）《拜訪春天》

題組：譜例為巴赫（J.S.Bach）之聖詠作品片段，請回答以下第 40 題—第 44 題。



40. 有關此作曲家敘述，下列何者正確？
（A）義大利人
（B）浪漫時期作曲家
（C）與韓德爾（G. F. Händel）同年出生
（D）《水上音樂》的作曲家
41. 「聖詠」是寫給何種編制的作品？
（A）合唱 （B）大提琴無伴奏 （C）鋼琴三重奏 （D）弦樂四重奏
42. 此「聖詠」應判斷為何種調性？
（A）A 大調 （B）f# 小調 （C）E 大調 （D）c# 小調
43. 樂譜中，最上聲部/最下聲部使用音階組合為？
（A）五聲音階/全音階 （B）全音階/半音階
（C）半音階/全音階 （D）全音階/五聲音階
44. 以下關於巴赫（J.S. Bach）「聖詠」的敘述，何者為非？
（A）將德意志傳統路德聖詠旋律與高度成熟的巴洛克對位法、和聲學完美融合
（B）巴赫對聖詠定旋律（Cantus Firmus）進行和聲處理，風格簡樸、聖潔，但內在和聲運作極為細膩，成為後世和聲學的典範
（C）創作於 19 世紀的偉大作品
（D）作品風格深受路德教派影響，音樂不僅是藝術，更是對上帝的詮釋與對信仰的表達，常呈現聖與俗的對話
45. 西方教會調式中，哪一調式的音程結構相當於中國雅樂七聲音階宮調式？
（A）多里安調式（Dorian）
（B）弗里吉安調式（Phrygian）
（C）利地安調式（Lydian）
（D）米索利地安調式（Mixolydian）
46. 有關「南管」的敘述，何者錯誤？
（A）音樂可分為「指、曲、譜」三大類
（B）以琵琶為骨幹，結合洞簫、二絃、三絃與拍板（上四管）為核心的編制
（C）被譽為「千載清音」，源自福建泉州，流行於閩南及台灣
（D）在廟會、婚喪喜慶的場合常被作為伴奏的音樂

47. 下列有關法國作曲家及其音樂作品之對應，何者有誤？

- (A) M. Ravel : Boléro
- (B) P. Dukas : L'apprenti Sorcier
- (C) C. Debussy : Ma Mère l'Oye
- (D) C. Saint-Saëns : C. Danse Macabre

48. 下列有關島唄的敘述，何者有誤？

- (A) 原意為故鄉的民謠
- (B) 曲調運用和歌音律
- (C) 源自日本奄美群島
- (D) 歌手如夏川里美或宮澤和史

49. 下列哪一位音樂家其專長樂器與其他不同？

- (A) Fritz Kreisler (B) David Oistrach (C) Pinchas Zukerman (D) Daniel Barenboim

50. 曾榮獲第 11 屆國家文藝獎，被譽為「重要傳統藝術說唱（唸歌仔）保存者」，也曾跨界參與國片《血觀音》演出是下列哪一位說唱藝術家？

- (A) 陳美雲 (B) 陳鳳桂 (C) 楊麗花 (D) 楊秀卿