

# 新北市 115 學年度國民小學暨幼兒園教師甄選試題

## 【科目：音樂科】

### 一、教育專業測驗選擇題，共 20 題，每題 1 分。

- B** 1. 新北市政府教育局在 112-115 年的四年計畫中，揭示的整體施政願景為何？  
(A) 以教師為中心為專業而教 (B) 以學生為中心為幸福而教  
(C) 以學校為中心為發展而教 (D) 以社會為中心為責任而教
- D** 2. 亞聖孟子有許多哲理迄今仍為後人津津樂道，試問下列哪項非其思想？  
(A) 反對揠苗助長 (B) 主張易子而教  
(C) 教學重視多元方法之運用 (D) 主張人性本惡
- D** 3. 根據教育部《學校訂定教師輔導與管教學生辦法注意事項》，明訂教師採行之輔導與管教措施，應與學生違規行為之情節輕重相當，並依此三原則為之——（1）採取之措施應有助於目的之達成；（2）有多種同樣能達成目的之措施時，應選擇對學生權益損害較少者；（3）採取之措施所造成之損害不得與欲達成目的之利益顯失均衡；即是所謂的：  
(A) 平等原則 (B) 公正原則  
(C) 倫理原則 (D) 比例原則
- C** 4. 《十二年國民基本教育課程綱要》以「核心素養」為主軸，強調將學科知識轉化為生活的實踐能力。下列何者不是核心素養的三大面向？  
(A) 自主行動 (B) 溝通互動  
(C) 問題解決 (D) 社會參與
- D** 5. 下列有關杜威哲學的「知識論」詮釋，何者最為精確？  
(A) 透過身體的操作，反覆練習所形成的技能  
(B) 順應學生的天性，憑主觀興趣建構的認知  
(C) 著重眼前的實效，能獲取具體利益的工具  
(D) 針對情境的疑難，需經行動驗證的假設
- A** 6. 小明在課堂上觀察到小華因主動發言而獲得教師肯定，雖然小明尚未直接獲得類似回饋，但之後他在類似情境中也增加了主動發言的行為。此現象最適合以下列何種概念解釋？  
(A) 個體透過觀察他人行為結果，間接影響自身行為傾向  
(B) 個體因自身行為獲得正向回饋，增加該行為出現頻率  
(C) 個體因避免不愉快結果，而提高特定行為的出現機率  
(D) 個體因行為未獲得強化，導致原有行為逐漸減少

- B** 7. 面對少子化之壓力，各級學校莫不卯足勁宣傳招生，幸福小學門口與一樓中廊，張貼許多該校近年比賽獲獎紅榜，冀期向蒞校之學生、家長、社區人士等傳達該校之優質表現，試問幸福小學此舉之招生策略，可謂是下列哪個哲學觀之應用？
- (A) 批判理論 (B) 符號學  
(C) 後現代主義 (D) 解構主義
- D** 8. 吳老師在進行英文期中考卷檢討時，根據學生在英文科的學習表現，搭配試題類型的難易度，將全班學生分成三組進行討論學習。吳老師的教學策略最符合下列何者？
- (A) 概念化教學 (B) 探究式教學  
(C) 協同式教學 (D) 差異化教學
- A** 9. 劉老師根據雙向細目表進行期末考命題，再請同領域科目教師進行審題。老師的審題動作主要是為確保下列何者測驗概念？
- (A) 內容效度 (B) 評分者信度  
(C) 效標關聯效度 (D) 再測信度
- D** 10. 小茗老師要求學生於期末綜整所學，製作一份介紹學校社會人文內容的手冊，提供給下學期來訪的國外姊妹校學生。請問此份作業為下列哪一種評量的概念？
- (A) 形成性評量 (B) 常模參照評量  
(C) 效標參照評量 (D) 總結性評量
- C** 11. 茵琦從小就對色彩、線條、形狀、形式及它們之間的關係有很高敏感度，並能把所知覺到的事物表現出來。林老師觀察到茵琦的這項特點，鼓勵她朝繪畫領域發展。就加德納（H. Gardner）的多元智能理論，茵琦擁有的哪一項智能特別突出？
- (A) 語文智能（linguistic intelligence）  
(B) 數理智能（logic-mathematical intelligence）  
(C) 空間智能（spatial intelligence）  
(D) 自然觀察者智能（naturalist intelligence）
- A** 12. 林老師認為學生在友善的校園環境中，較能產生有效的學習。因此，對每個學生的學習情況與條件進行深度理解，並安排學生能展現其長處的學習機會。在林老師悉心安排教學活動下，全班同學因相互友愛而樂於學習。林老師的教育理念彰顯了下列哪一種課程的價值？
- (A) 潛在課程 (B) 非正式課程  
(C) 正式課程 (D) 彈性課程

- C 13. 美國 1960 及 1970 年代盛行的「提早開始方案」(Head Start Programs)，致力於幼兒教育普及化，使所有幼兒不論家境貧富皆能享有提早獲得結構化的學習課程。該計畫彰顯了下列哪一項教育機會均等原則？
- (A) 多元文化教育 (B) 水平公平  
(C) 積極的差別待遇 (D) 立足點平等
- D 14. 下列關於負增強與懲罰之敘述，何者比較適當？
- (A) 兩者皆不能塑造合乎社會規範的行為  
(B) 在不合宜行為之後負增強是取消其正增強，懲罰則是給予嫌惡刺激  
(C) 負增強用來減少反應次數，懲罰則是增加反應次數  
(D) 負增強是在合宜的行為後移除嫌惡刺激，懲罰則是在不合宜的行為後施予嫌惡刺激
- A 15. 在平均數為 100 標準差為 16 的標準化測驗中，甲生的 z 分數為 1.03，乙生得分 116，丙生的百分等級為 83。請問以下敘述何者比較適當？
- (A) 甲生的成績最高 (B) 乙生的成績最高  
(C) 丙生的成績最高 (D) 資料有限無法判斷三者高低
- D 16. 江老師在上課時經常提醒學生不可盲目崇拜錯誤的權威，而將權威所提出的看法都當成真理，這樣的說法是呼應培根(F. Bacon)所稱的哪一類偶像？
- (A) 洞穴偶像 (B) 種族偶像  
(C) 市場偶像 (D) 劇場偶像
- C 17. 教師在國小班級運用自主學習以形成全班改造班級花園的方案，依序進行教師導學、學生自學、組內共學、組間互學，請問組間互學和學生自學不同之處，在於運用了自主學習的何種調節學習策略？
- (A) 自我調節 (self-regulated learning)  
(B) 自我導向 (self-directed learning)  
(C) 社會共同調節 (socially shared regulation)  
(D) 後設認知調節 (metacognition regulation)
- A 18. 李老師剛進入學校擔任教師，想要適切掌握教師角色，因此李老師透過與學校校長、主任、班級家長和學生的談話，以理解他們對教師角色的期望。請問下列哪個概念最能解釋李老師選擇談話的角色？
- (A) 角色組合 (role set)  
(B) 地位組合 (status set)  
(C) 角色衝突 (role conflict)  
(D) 賦予角色 (ascribed role)

- B** 19. 以下針對信度、效度、難度、鑑別度的說明，何者有誤？
- (A) 信度與效度是針對整個測驗品質所進行的分析
  - (B) 以通過率為難度指標時，數值越大難度越高
  - (C) 鑑別度是針對個別試題品質所做的分析
  - (D) 信度高的測驗其效度不一定高
- D** 20. 小光看到小亮忘了帶鉛筆，就借一枝鉛筆給小亮。老師問小光為什麼這麼做，小光說：「因為這樣老師會覺得我很乖，同學也會喜歡我。」請問小光這樣的想法與行為，最接近柯爾伯格（Kohlberg）道德發展理論中的哪一階段？
- (A) 服從與懲罰導向（Obedience & Punishment）階段
  - (B) 工具性相對主義（Instrumental Relativist）階段
  - (C) 社會契約導向（Social Contract）階段
  - (D) 人際和諧導向（Good Boy / Good Girl）階段

## 二、專門知能測驗選擇題，共 40 題，每題 2 分。

- A** 21. D. J. Elliott 的音樂教育哲學論點核心為？
- (A) 強調透過行動實踐來產出音樂（making music），才是學校音樂教育課程的重心
  - (B) 學校音樂教育就是一種聆賞的美學教育
  - (C) 學校音樂教育應以培養學生敏銳音感能力為首要目標
  - (D) 學校音樂教育就是一種生活美學教育
- B** 22. 〈一隻鳥仔哮啾啾〉是首非常動人的民謠，下列哪一項與其沒有關聯？
- (A) 嘉義
  - (B) 〈落山風〉
  - (C) 〈六月田水〉
  - (D) 以三個主要的音組成全曲
- A** 23. 華爾滋是非常出名的舞曲，但下面哪一位作曲家並沒有此類的創作？
- (A) J. S. Bach
  - (B) G. Verdi
  - (C) Johann Strauss II
  - (D) J. Brahms
- A** 24. 陳泗治為臺灣二十世紀重要的作曲家，擁有多重身份，下列哪個不正確？
- (A) 聲樂家
  - (B) 牧師
  - (C) 鋼琴家
  - (D) 教育家
- D** 25. 呂泉生是一位非常重要的音樂家，下列有關他的敘述何者錯誤？
- (A) 帶領榮星合唱團
  - (B) 編輯《新選歌謠》
  - (C) 創作〈杯底不要飼金魚〉
  - (D) 小提琴家

- A 26. 民間工尺七調的「正宮調」可相對應於何種西洋調名？  
(A) G 調 (B) D 調 (C) C 調 (D) A 調
- C 27. 第 24 屆（2025 年）國家文藝獎國樂作曲家得獎者？  
(A) 蘇文慶 (B) 陳中申 (C) 盧亮輝 (D) 鍾耀光
- A 28. 下列有關巴洛克時期作曲家 Henry Purcell 的敘述，何者有誤？  
(A) 為當時德國極有成就的宮廷樂師  
(B) E. B. Britten 曾引其音樂創作管弦樂曲  
(C) 曾依據莎士比亞文學作品寫作多部歌劇  
(D) 代表作《三重奏鳴曲》為教堂奏鳴曲形式
- C 29. 下列關於音樂教學法所用「手號」（hand signs）的敘述，何者有誤？  
(A) 主要用於歌唱或合唱教學 (B) 採行首調或移動 do 唱名方式  
(C) 無法呈現音階內的變化半音 (D) 手型與音的動靜走向有關
- C 30. 郭英男的〈飲酒歌〉被西方哪個樂團引用，而引起國際著作權的討論？  
(A) 滾石合唱團（The Rolling Stones） (B) 皇后樂團（Queen）  
(C) U2 樂團 (D) 以上皆非
- A 31. 十二年國民基本教育藝術領域課綱國民小學階段核心素養指標「參與藝術活動，探索生活美感」（藝-E-A1）是對應總綱核心素養的哪個面向？  
(A) 自主行動 (B) 溝通互動 (C) 社會參與 (D) 生活應用
- B 32. 依據十二年國民基本教育藝術才能班課程實施規範，國小音樂藝術才能班五、六年級（第三學習階段）每週應規劃多少節的專長領域課程？  
(A) 4-6 節 (B) 6-10 節 (C) 8-12 節 (D) 5-8 節
- A 33. 音樂教師在新學期開始，為了瞭解學生的學習起點行為，應該實施下列哪項評量？  
(A) 安置性評量 (B) 診斷性評量  
(C) 標準參照評量 (D) 常模參照評量
- D 34. 歐洲十八世紀若於作品中使用哪個樂器，就會被視為具有土耳其風格？  
(A) 三角鐵 (B) 大鼓 (C) 鈸 (D) 以上皆是
- A 35. 日治時期出現了多位傑出的流行歌曲創作者，下列哪一位不屬於這個時期？  
(A) 許石 (B) 姚讚福 (C) 鄧雨賢 (D) 蘇桐

- B 36. 日治時期的蟲膠唱片，下列哪一項描述不正確？  
(A) 78 轉 (B) 堅固不易損壞  
(C) 每面約可錄製 3-5 分鐘 (D) 主要材料是蟲膠
- A 37. 好的音樂廳除了建築物之外，聲響也是非常重要。下列哪一位是著名的聲響建築師？  
(A) 徐亞英 (B) 姚仁喜 (C) 伊東豊雄 (D) 安藤忠雄
- D 38. 大自然的聲響常給予作曲家不少的靈感，下列哪一首樂曲不是來自鳥鳴的啟發？  
(A) 貝多芬《田園》交響曲 (B) 韋瓦第《四季》  
(C) 梅湘《鳥類圖誌》 (D) 海頓《創世紀》
- A 39. 中國十二平均律黃鐘其律高為 D，則林鐘之律高為？  
(A) A (B) G (C) F (D) E
- C 40. 現存所見古琴最早的文字譜是？  
(A) 《高山流水》 (B) 《酒狂》  
(C) 《碣石調·幽蘭》 (D) 《廣陵散》
- B 41. 下列有關作曲家 John Cage 的敘述，何者有誤？  
(A) 為美國前衛作曲家 (B) 曾以節拍器為創作題材  
(C) 代表作《4 分 33 秒》為機遇概念 (D) 為 A. Schönberg 的學生
- C 42. 下列具有稱譽之華人音樂家當中，哪一位專長為指揮？  
(A) 張昊辰 (B) 張莎拉 (C) 張宇安 (D) 張正傑
- C 43. 下列有關南管音樂與樂器的敘述，何者有誤？  
(A) 響盞及四塊屬於「下四管」類樂器  
(B) 雅正齋為位於鹿港之南管館閣  
(C) 曲目包含指、譜、曲三類而「指」為短篇  
(D) 於 2009 年被列入人類無形文化遺產代表名錄
- D 44. 下列有關樂器 Kalimba 的敘述，何者有誤？  
(A) 源自非洲又稱 Mbira 或拇指琴 (B) 依其共鳴分為箱式及板式兩類  
(C) 以手指撥動鋼片發聲屬體鳴樂器 (D) 採 17 音或 21 音且高音位於中央
- B 45. 下列有關《十二年國民基本教育藝術領域課程綱要》國小階段的敘述，何者有誤？  
(A) 學習表現包含聽唱（奏）及讀譜 (B) 學習內容包含基礎指揮一項  
(C) 中年級以充實藝術基本認知為主 (D) 高年級強調藝術知能之應用

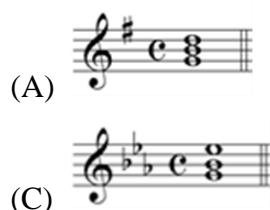


- C 46. 下列關於音樂教學法所用「節奏音節」(rhythm syllables)的敘述，何者有誤？
- (A) 透過肢體律動增益學習者體驗 (B) 能自行設計適用的節奏音節名稱
- (C) 應以符號先於聲響的程序教學 (D) 教學者善用即興方式進行引導

- A 47. 下列哪一個選項屬於中國五聲音階的羽調式？



- D 48. 下列哪一個選項屬於該調號中的 V 級和弦？



- C 49. 灣聲樂團是近年新成立以推廣臺灣音樂文化的古典樂團，是由哪位臺灣作曲家所創？
- (A) 杜黑 (B) 潘皇龍 (C) 李哲藝 (D) 賴德和

- B 50. 學校藝術教育資源網站「網路藝學園」是由哪個單位負責經營管理？
- (A) 藝術生活學科中心 (B) 國立臺灣藝術教育館
- (C) 國立臺灣美術館 (D) 國家表演藝術中心

- C 51. 音樂老師規劃教授一首新的直笛合奏曲，下列哪一種教學步驟符合戈登 (Edwin Gordon) 的音樂學習原理？
- (A) 分組分段練習 → 聆聽全曲示範演奏 → 合奏練習
- (B) 聆聽全曲示範演奏 → 合奏練習 → 分組分段練習
- (C) 聆聽全曲示範演奏 → 分組分段練習 → 合奏練習
- (D) 分組分段練習 → 合奏練習 → 聆聽全曲示範演奏

- B 52. 〈祈禱小米豐收歌〉(Pasibutbut) 有下列哪一項特色？
- (A) 應答歌曲 (B) 複音
- (C) 常用於飛魚祭 (D) 屬於魯凱族

- D 53. 古典音樂中，不少樂曲的特質是取法某一地區的舞蹈特色，下列哪個對應是錯誤？
- (A) 波卡舞曲 (Polka) → 捷克 (B) 馬祖卡 (Mazurka) → 波蘭
- (C) 薩塔雷洛 (Saltarello) → 義大利 (D) 小步舞曲 (Minuet) → 德國

- D 54. 下列哪一項不是元明時期的四大聲腔？  
(A) 餘姚腔 (B) 海鹽腔 (C) 弋陽腔 (D) 皮黃腔
- A 55. 心流理論（Flow Theory）指個體專注從事一項活動時，進入一種全神貫注、忘我的狀態，它是由哪位心理學家所提出？  
(A) Mihaly Csikszentmihalyi (B) Abraham Maslow  
(C) Erik Erikson (D) B.F. Skinner
- D 56. 中國諺語「絲不如竹，竹不如肉」，強調下列何者的重要性？  
(A) 打擊樂 (B) 弦樂 (C) 管樂 (D) 聲樂
- A 57. 下列有關法國作曲家及其作品的對應，何者有誤？  
(A) G. U. Fauré：L'isle joyeuse (B) P. A. Dukas：La Péri  
(C) J. M. Ravel：Jeux d'eau (D) C. Debussy：Suite bergamasque
- C 58. 下列何者非屬流行音樂歌手蘇打綠演唱曾引用的古典音樂作曲家？  
(A) E. Satie (B) A. Vivaldi (C) G. Händel (D) P. Tchaikovsky
- D 59. 學習目標「能於班級音樂會演唱」所指為教育目標系統「心理動作技能領域」哪一個階層？  
(A) perception (B) machanism (C) origination (D) adaptation
- D 60. 下列有關歌仔戲發展過程的敘述，何者有誤？  
(A) 由宜蘭當地落地掃發展並吸納車鼓弄而成小戲  
(B) 「頭手弦子」指的是文場方面領奏的胡琴琴師  
(C) 角色行當於醜行可分為武丑、文丑、三花等三種  
(D) 唐美雲曾以女扮男裝的小生角色獲金鐘獎男主角獎