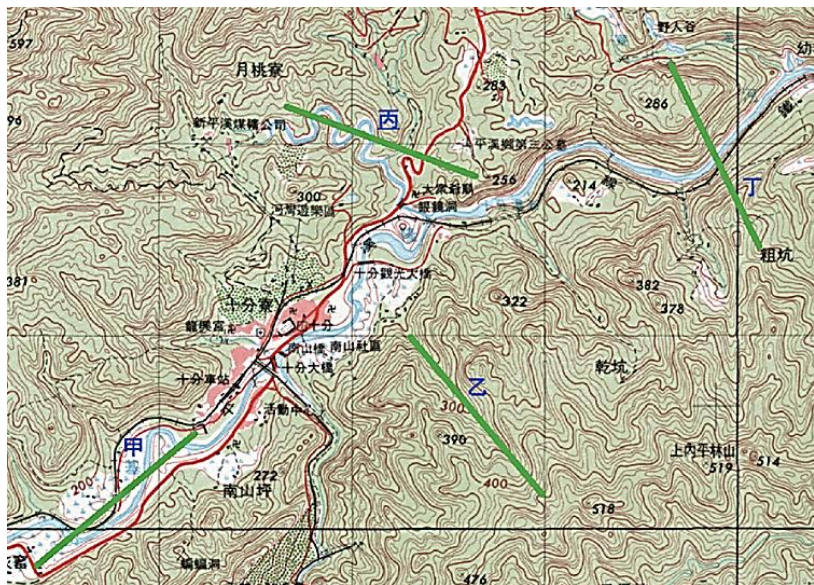


桃園市 115 年國民中學新進教師甄選【專業科目：地理】試題卷

- ※注意事項：1、答案請畫在答案卡上，如寫在試題卷上一律不計分。
 2、提早繳卷者，請將答案卡與試題卷一併交回。
 3、本試題卷共 5 頁。

專業學科：請依照題意，從四個選項中選出一個正確或最佳答案（共 50 題，每題 2 分，合計 100 分）

51. 河流的流速受到坡度、摩擦力、水深與流幅等因子共同影響。在流域上游地帶，陡坡面的水流流速以受重力作用引導為主，多呈現「坡陡流急」；然而河床內的水流反而呈現「坡陡流緩」的現象，因此上游的河床水流流速反而比下游慢。請問：流域上游主導河床水流流速比下游慢的最主要變數為何？
 (A) 坡度 (B) 摩擦力
 (C) 河床寬度 (D) 集水面積
52. 全球氣候變遷造成中緯度地區的氣溫與降水量改變，此種氣候變化就長期而言，將對北美洲大陸冰河的外洗扇地形將產生何種影響？
 (A) 外洗扇的面積擴張
 (B) 扇面堆積物來源減少
 (C) 扇頂堆積物顆粒變細
 (D) 縱剖面堆積物淘選度變佳
53. 夏威夷島（大島）中心點約為北緯 19.5 度，面積約臺灣島的 1/3，島中央為高聳的火山，島嶼東北部的自然景觀近似熱帶雨林，西南部則近似熱帶沙漠，影響東北部—西南部自然景觀差異的最重要因素為何？
 甲、所在的緯度；
 乙、季風風向變化；
 丙、洋流流向變化；
 丁、大洋中的獨立島嶼。
 (A) 甲乙 (B) 甲丁
 (C) 乙丙 (D) 丙丁
54. 下圖圖中有甲乙丙丁四條圖面距離等長的線段，行走於其上，哪條的地面實際距離最長？



- (A) 甲 (B) 乙 (C) 丙 (D) 丁

55. 華萊士線 (Wallace Line) 及後來學者修訂的東南亞生物地理界線，近年來學者以海底等深線地形圖檢視，發現這些生物地理界線與水深約 120-150m 的大陸棚大致相吻合，這條界線與下列哪種自然界線的關係最密切？
 (A) 最近冰河期的大陸海岸線
 (B) 東亞島弧東側海岸的連線
 (C) 歐亞與菲律賓板塊分界線
 (D) 黑潮與親潮交錯的分界線
56. 「日本缺乏自然資源，能源與原料多仰賴進口」、「紐西蘭的產業以農牧業為主」、「農業是新北市石碇區居民的主要產業」、「東部地區無污染，適合發展觀光產業」的敘述方式，常見於過去中、小學社會／地理教科書課文、參考書與評量試卷中，然而這樣的敘述方式並不適切，理由為何？
 (A) 學習重點過於含糊
 (B) 概念層次過於偏低
 (C) 敘述過於絕對泛稱
 (D) 知識內容過於片段
57. 從 Google Maps 查詢地名與檢索相關古文書中的地名，今桃園市新屋區無法找到帶有下列哪組地名用詞的地名？
 (A) 壠、坡 (B) 墘、厝 (C) 崁、湖 (D) 廊、吉貝
58. 目前語言學者暨考古學者推估，南島語約起自 5,000 餘年前，下列哪些指標可以作為「臺灣是南島語族起源地」的支持證據？
 甲、臺灣大多數南島民族有游耕方式與相關祭儀；
 乙、臺東縣長濱鄉八仙洞跨越數萬年的長濱文化層；
 丙、臺灣南島民族同時存在 5 進位、10 進位與 20 進位的數詞結構；
 丁、南島民族多有構樹布文化，以臺灣各地構樹 DNA 親緣關係最具多樣性。
 (A) 甲乙 (B) 甲丁 (C) 乙丙 (D) 丙丁
59. 某國中社會領域（地理）教科書提到「年降水量 500 mm 等值線是中國農業區與畜牧業區的分界線」的概念，然而若仔細核對中國的年平均降水量線分布圖，在東北地區的農業與畜牧業分界線反而較靠近年降水量 400 mm 等值線。影響東北地區農、牧區分界線之年降水量值的最主要的影響因素為何？
 甲、高山融雪水； 乙、氣候水平衡；
 丙、作物收穫次數 丁、作物種類選擇
 (A) 甲乙 (B) 甲丁 (C) 乙丙 (D) 丙丁

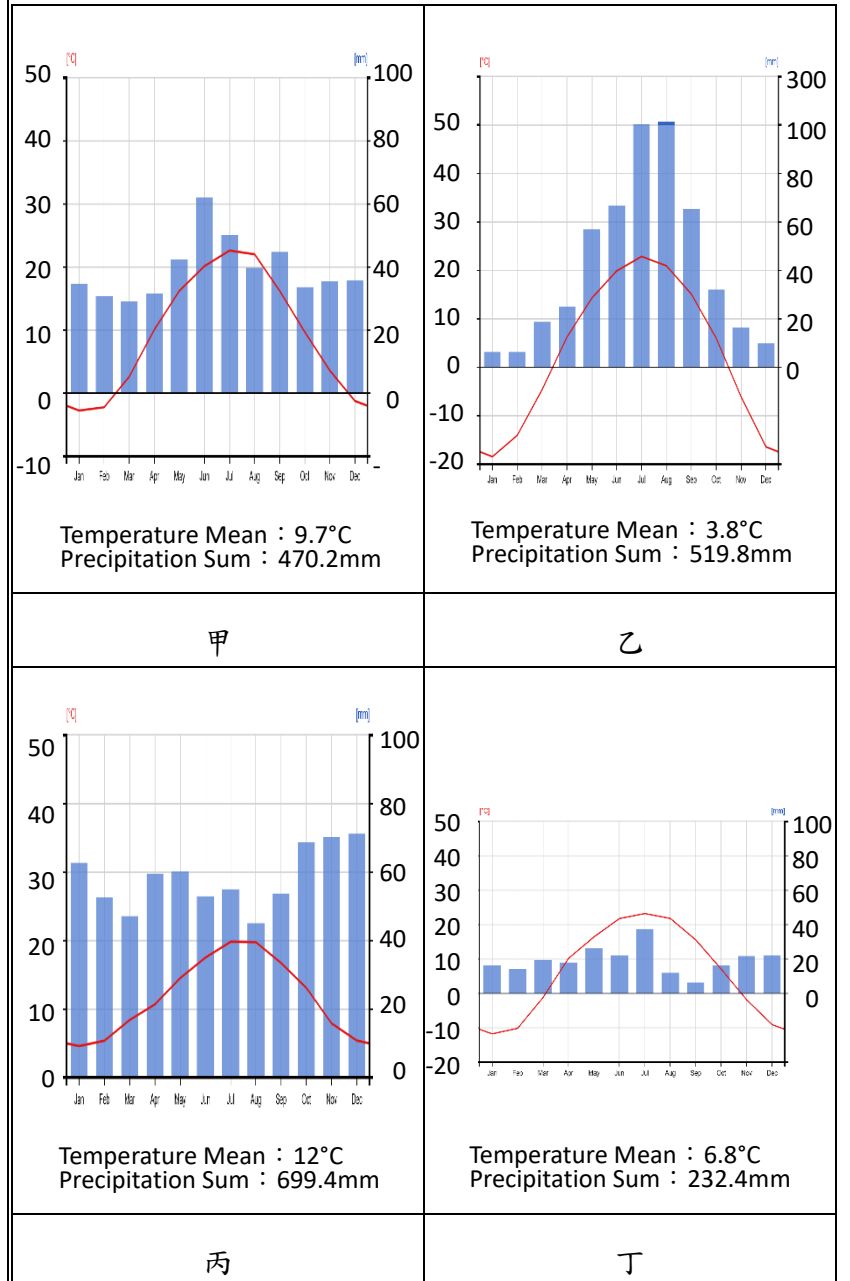
桃園市 115 年國民中學新進教師甄選【專業科目：地理】試題卷

60. 臺灣的小麥主要為冬季裡作，約在每年 10 月中旬栽種，約隔年 4 月收穫。僅就氣候條件來看，臺灣何處最適宜栽種裡作小麥？
 (A)澎湖群島 (B)蘭陽平原
 (C)臺北盆地 (D)嘉南平原
61. 位於濁水溪沖積扇頂點彰雲大橋水文站在 1989-2001 年（集集攔河堰尚未完工蓄水）測得的平均流量約 45.23 億立方公尺/年，位於扇央末端的自強大橋（跨越竹塘鄉與二崙鄉）水文站測得的年平均流量則為 35.69 億立方公尺/年，水量差值約 9.54 億立方公尺。扣除用水而損失約 2 至 3 億立方公尺，尚有 6-7 億立方公尺的水量，其中大部分的水量到哪裡去？
 (A)水庫蓄水 (B)轉成地下水補注量
 (C)蒸發散量 (D)越域引水至中部科學園區
62. 大漢溪在桃園市復興區溪口台大轉彎，形成典型的劇場河階地形。溪口台劇場河階的形成與哪種地形營力關聯性最高？
 (A)沖積作用 (B)褶曲作用
 (C)斷層作用 (D)河川襲奪
63. 繪製「面量圖」必須同時運用到下列哪兩種參數？
 (A)資料密度、分區範圍
 (B)資料等級、空間位置
 (C)資料單位、資料屬性
 (D)資料維度、區域劃分指標
64. 中華民國某離島的某廟宇楹聯：「偕一十二家聿來胥宇，拓百卅六社奠厥攸居」百卅六社指島上共有 136 個村莊，該離島最可能是下列何者？
 (A)北竿 (B)金門
 (C)蘭嶼 (D)琉球嶼
65. 19 世紀中葉某福建閩南文獻，將印尼的峇里島採音譯而記為「猫釐」，如同絕大多數帶「猫」字的臺灣地名，用閩南語來對音，這些「猫」的讀音最可能為下列何者？
 (A)ba (B)mau (C)miau (D)niau
66. 下表是東南亞某都市的總人口數與華人人口數變化資料，該都市應為下列何者？
- | 年分 | 總人口數 | 華人人口數 | 年分 | 總人口數 | 華人人口數 | 年分 | 總人口數 | 華人人口數 |
|------|--------|-------|------|--------|-------|------|---------|---------|
| 1786 | 數千人 | 不詳 | 1820 | 28,849 | 8,270 | 1860 | 59,956 | 28,018 |
| 1794 | 不詳 | 3,000 | 1842 | 33,959 | 8,963 | 1931 | 218,463 | 131,855 |
| 1812 | 23,418 | 7,291 | 1851 | 40,499 | 9,715 | 1941 | 247,460 | 166,974 |
- (A)檳城 (B)香港 (C)曼谷 (D)新加坡
67. 在欠缺諸多土壤理化性質的實驗數據可作為參考資訊下，下列哪種土壤性質可作為土壤肥沃度高低的粗略判斷依據？
 (A)土壤密度 (B)土壤質地
 (C)土壤抗蝕力 (D)土壤孔隙度
68. 清代某縣志記載：「淡水巡檢司署：原在下淡水東港。水土毒惡，歷任皆卒於官，甚至闔家一人生還。康熙五十一年，巡檢趙元凱移建下淡水赤山之巔」，此淡水巡檢司所管轄範圍最可能涵蓋下列哪個區域？
 (A)以壯圍鄉東港村為中心的蘭陽平原東半部
 (B)新北市北淡地區的淡水、八里、三芝等地
 (C)以造橋鄉淡文湖為中心的中港溪南北兩地
 (D)屏東平原的屏東、長治、九如、里港等地
69. 目前經濟部水利署持續積極規劃利用灌溉水圳作為發電場址，臺灣的水圳發電模式，最適合以下列哪兩種發電方式發電？
 甲、風力發電； 乙、太陽能發電；
 丙、一般水力發電； 丁、抽蓄水力發電。
 (A)甲乙 (B)甲丁 (C)乙丙 (D)丙丁
70. 宜蘭縣龜山島的北部與東南部各有一個稱為「白土仔」的地名，該地名的命名與下列何者關係最密切？
 (A)風積作用 (B)物理風化作用
 (C)熱液換質作用 (D)水流沖積作用
71. 「緬語屬於漢藏語系的一支」與下列何種地理環境的關係最密切？
 (A)盛行佛教，藉由宗教文化的交流與中國西南部往來密切
 (B)曾受南詔、大理國統治，文化、語言、人員等交流頻繁
 (C)橫斷山脈走向便於南北向往來，卻妨礙與印度半島交流
 (D)氣候暖濕，多種植水稻，生活方式與中國南方華人近似
72. 1950 年代荷蘭為了因應北海風暴帶來的洪患，啟動三角洲工程，以大規模的築堤工程進行防洪。後來因環境變遷，荷蘭的治水思維，改以還地於河，同時顧及區內各都市的水位和考量與水共生的建設，請問這種都市經營最適合用下列哪一種概念說明？
 (A)世界都市 (B)巨型都市
 (C)韌性都市 (D)智慧都市
73. 「菲律賓首都馬尼拉南方約 30 多公里處的 Santa Rosa 市，近幾年大量工業區的設立、農業用地的流失、新興住宅區的建設，使該市已逐漸成為馬尼拉大都會的一部分。」上述內容最適合用來說明下列哪項概念？
 (A)都市成長 (B)邱念曲線
 (C)都市擴張 (D)假性都市化

桃園市 115 年國民中學新進教師甄選【專業科目：地理】試題卷

74. 近年來全球各地水患頻生，因極端氣候影響，使得強降雨現象造成嚴重的水患，下列哪一地區導致水患的暴雨發生時節，並不是該氣候帶主要的雨季？
 (A) 2022 年 6 月土耳其西南五省大雨
 (B) 2025 年 2 月巴西東南部暴雨成災
 (C) 2025 年 12 月西班牙巴塞隆納附近洪災
 (D) 2026 年 5 月中國華南地區多省豪雨成災
75. 民國 99 年的國土發展計畫中，規劃藉由新建基礎公共設施的連結，將宜蘭縣納入以臺北為核心的「90 分鐘」區域生活圈；近年「均衡臺灣」政策的推動，更希望藉由基礎公共設施的延伸新建或改善優化，讓以臺北為核心的「90 分鐘」區域生活圈擴大涵蓋至花蓮縣。上述發展規畫構想的形成，最可能來自於下列哪個作用的驅動？
 (A) 區域競爭 (B) 交通革新
 (C) 都市成長 (D) 區位轉移
76. 某風景區管理單位意欲於轄內山坡地範圍內興建觀景亭，亭址期望能觀覽到較多的園區重要景點，但要避開一定坡度以上的邊坡。該單位依據上述選址條件，取用數值高程模型 (DEM)，藉助 GIS 針對幾處候選亭址進行分析，期能界定出最佳亭址。在過程中，其最可能使用下列哪些 GIS 的分析功能？
 (A) 地勢分析、視域分析 (B) 地勢分析、熱點分析
 (C) 環域分析、熱點分析 (D) 環域分析、視域分析
77. 加拉巴哥環企鵝是唯一一種分布於熱帶地區的企鵝，主要生活在南美洲厄瓜多外海的費爾南迪納島上。當地氣溫顯著低於同緯度其他地區，是得以讓加拉巴哥環企鵝在此生存的因素之一。費爾南迪納島的氣溫特色，最可能與下列何者關連密切？
 (A) 間熱帶輻合帶終年籠罩
 (B) 鋒面低空雲層長期覆蓋
 (C) 強烈的冷氣團經常移入
 (D) 祕魯涼流影響所在海域
78. 金字面山位於高雄美濃區西緣，是進出美濃聚落之際易見到的顯著地標，美濃人將之視為看照美濃的「聖山」，外出返回時只要看到金字面山，便知道距離家已不遠了。上述現象最適合用以說明哪項空間思考的要素？
 (A) 空間認知 (B) 空間描述
 (C) 空間分析 (D) 空間推論
79. 石門水庫集水區的土地利用變遷，直接影響桃園地區的供水穩定。若集水區上游森林被大規模開發為高山果園與茶園，對下游水文歷線的影響為何？
 (A) 洪水洪峰流量減少 (B) 平日基流顯著增加
 (C) 洪峰到達時間提前 (D) 逕流量的總量減少

80. 歐亞大陸幅員廣闊，東臨太平洋，西濱大西洋，其間氣候類型多樣，下圖為歐亞大陸同樣位於北緯 47 度附近的四地氣候圖，判斷從東到西排列應為下列何者？
 (A) 乙甲丁丙 (B) 乙丁甲丙
 (C) 丙甲乙丁 (D) 丙乙丁甲



81. 臺灣的直角座標系統採用橫麥卡托投影法，為顧及西部平原的精確度，以二度分帶為投影依據，減少中央經線和周圍地區的變形程度。下列四條經線的比例尺，理論上維持不變的是哪兩條經線？
 甲.119°E 乙.120°E 丙.121°E 丁.122°E 戊.123°E
 (A) 甲、丙 (B) 乙、丙 (C) 乙、丁 (D) 丙、戊
82. 新課綱強調「地理實察」。若您安排學生前往住家附近的河川進行實地考察，請學生使用手機 GPS 記錄位址，拍攝河床沉積物大小，並訪談當地耆老歷年淹水範圍及影響。此項教學活動最主要對應了地理學的哪兩大傳統？
 (A) 空間傳統與數理傳統
 (B) 空間傳統與人地關係傳統
 (C) 數理傳統與歷史地理傳統
 (D) 地球科學傳統與哲學傳統

桃園市 115 年國民中學新進教師甄選【專業科目：地理】試題卷

83. 桃園市是全臺外籍移工人口最多的直轄市。從人文地理學的「跨國社會空間」視角觀察，下列哪一種地景最能反映此現象？

- Ⓐ 百貨公司港式飲茶店到處林立
- Ⓑ 科學園區外興建許多透天別墅
- Ⓒ 桃園市區販賣烤魚的商店增多
- Ⓓ 火車站出現許多異國便利商店

84. 臺灣各縣市行政區界多半以天然界線來劃分，如河流或分水嶺，下列四組相鄰行政區中，何者的界線與其他三組不同？

- Ⓐ 苗栗縣-臺中市
- Ⓑ 高雄市-屏東市
- Ⓒ 新北市-宜蘭縣
- Ⓓ 雲林縣-嘉義縣

85. 下列何者最適合以「全球在地化」的概念說明之？

- Ⓐ 臺北車站內的設施位置指示牌同時標寫出中文、英文、日文和韓文等四種文字
- Ⓑ 臺南天主教堂內鑄有「上帝即天主，天公亦天主，敬神還須兼愛人。」的楹聯
- Ⓒ 雲林掌中戲團隊透過跨國合作、多語配音和數位轉型的策略將作品行銷至海外
- Ⓓ 高雄清代打狗英國領事館和領事官邸依《文化資產保存法》被登錄為國定古蹟

86. 彰化縣社頭鄉在 1960、1970 年代是盛極一時的製襪重鎮，早年當地的製襪產業，從紡紗、編織、車線、定型到包裝都可以在鄉內的工廠或家庭處理，包括廠家或家庭間半成品的運輸，甚至是一間工廠或家庭即能完成多道的工序。下列哪組概念最適合用以解釋上述現象？

- Ⓐ 工業慣性、聚集經濟
- Ⓑ 工業慣性、空間重組
- Ⓒ 產業連鎖、聚集經濟
- Ⓓ 產業連鎖、空間重組

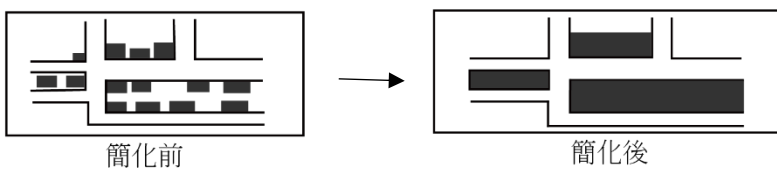
87. 桃園市的工業區甚多，其中龜山、桃園、中壢工業區的發展甚早，請問這幾處工業區的成立和開發時間，相當於臺灣工業發展的哪一階段？

- Ⓐ 進口替代
- Ⓑ 出口擴張
- Ⓒ 發展重工業
- Ⓓ 推動技術密集

88. 點子圖是具有將現象數量簡化，以及呈現空間特性功能的地圖，請問下列哪一種某市 2025 年的資料最適合以點子圖方式繪製？

- Ⓐ 登革熱病例
- Ⓑ 施政滿意度
- Ⓒ 高中學生人數
- Ⓓ 竊盜案發生地

89. 繪製地圖時，要兼顧資料處理的簡括化原則，以下圖的圖像處理來看，屬於哪一項原則？



- Ⓐ 合併
- Ⓑ 刪除
- Ⓒ 選擇
- Ⓓ 圓滑化

90. 照片 1 是某地於 15 世紀建成的屋舍景觀，此種建築型態最可能出現在下圖 1 的何處？



照片 1

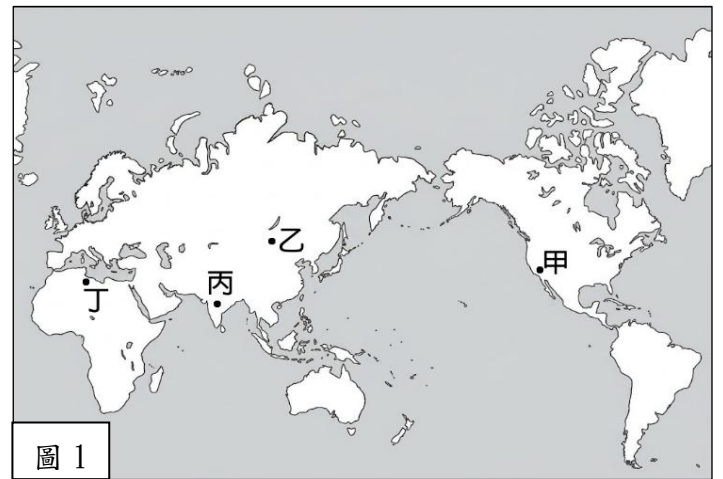
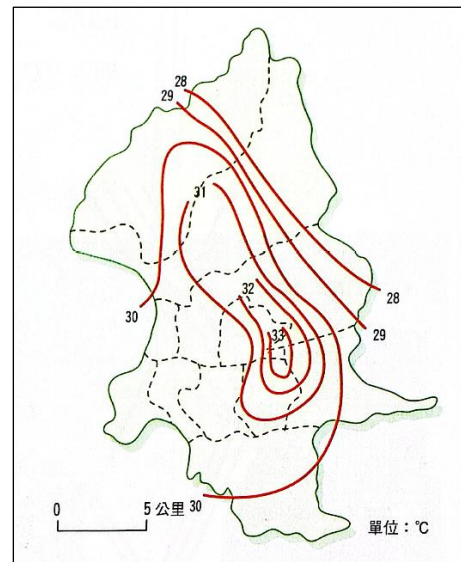


圖 1

- Ⓐ 甲
- Ⓑ 乙
- Ⓒ 丙
- Ⓓ 丁

91. 下圖為臺北市某年某月每日 14:00 的平均等溫線圖，此圖所表達的現象具有下列何種特性？



- Ⓐ 此種現象在白天比夜晚明顯
- Ⓑ 在無雲微風的情況下較明顯
- Ⓒ 潮濕的雨季使此現象更嚴重
- Ⓓ 空污物質吸收太陽輻射所致

92. 地理學的研究方法中，不論是「歸納法」或「演繹法」，研究的第一步均是：

- Ⓐ 提出假說
- Ⓑ 分析現象與問題
- Ⓒ 觀察地理現象發現問題
- Ⓓ 提出對於地理現象合理的解釋

桃園市 115 年國民中學新進教師甄選【專業科目：地理】試題卷

93. 下列四項永續發展策略，依「直接提高環境承载力」之效果由高至低排序，最合理的是何者？
- 甲：發展再生能源技術，取代化石燃料
 乙：推廣節育政策，降低人口增長率
 丙：提倡在地生產與消費，縮短食物里程
 丁：改良作物品種，提高單位面積產量
- Ⓐ甲>乙>丙>丁 Ⓑ丁>甲>丙>乙
 Ⓒ丁>丙>甲>乙 Ⓓ乙>甲>丁>丙

94. 下表為四個地點之氣候資料：

地點	年均溫(°C)	年雨量(mm)	最冷月均溫(°C)	雨量集中月份
甲	26	2400	24	全年均勻
乙	18	650	9	11~3月
丙	4	450	-12	6~8月
丁	27	800	22	5~10月

下列「地點對自然植被」的搭配，何者最合理？

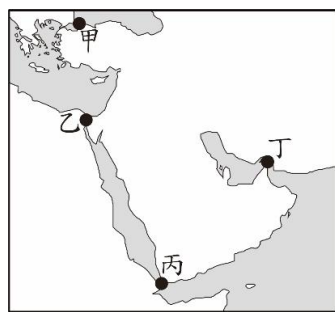
- Ⓐ甲—熱帶雨林；乙—地中海型常綠硬葉林；
 丙—溫帶針葉林；丁—熱帶莽原
 Ⓑ甲—熱帶莽原；乙—溫帶落葉闊葉林；
 丙—苔原；丁—熱帶雨林
 Ⓒ甲—熱帶雨林；乙—溫帶落葉闊葉林；
 丙—溫帶針葉林；丁—地中海型常綠硬葉林
 Ⓓ甲—熱帶季風林；乙—地中海型常綠硬葉林；
 丙—溫帶草原；丁—熱帶莽原

【題組一】

2026年2月，海灣地區爆發武裝衝突，國際石油運輸「咽喉」屢遭封鎖，對全球能源市場造成重大影響。若封鎖狀況持續，不僅油源高度依賴通過該「咽喉」運輸的石油進口國面臨能源成本大幅增加的問題，部分石油輸出國也將因資源貿易受阻而影響國家經濟發展，正積極採取應對措施，如沙烏地阿拉伯即啟用了國內的東西向輸油管線，將東部產區原油輸往西岸延布港(Yanbu)發運，以迴避威脅，維持對歐洲的石油供應。請回答95至97題：

95. 題文中的「咽喉」最可能位於下圖中的何處？

- Ⓐ甲 Ⓑ乙 Ⓒ丙 Ⓓ丁



96. 題文中的延布港應是濱臨下列哪個海域？

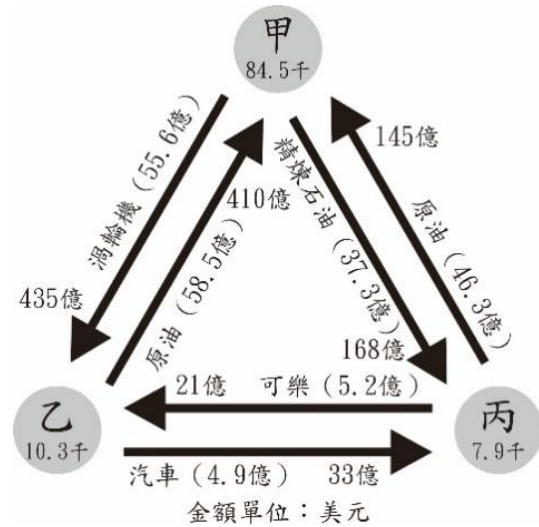
- Ⓐ紅海 Ⓑ地中海 Ⓒ亞丁灣 Ⓓ阿曼灣

97. 下列哪個國家因石油自給率甚低，大量仰賴自海灣地區進口，最可能面臨較為嚴重的國內油價高漲問題？

- Ⓐ日本 Ⓑ挪威 Ⓒ加拿大 Ⓓ俄羅斯

【題組二】

某生基於世界體系理論，在美洲中選取了其認為可對應邊陲、半邊陲和核心的三個國家，以2024年三國間的貿易往來金額(方向線箭頭旁之數值)、大宗貨品(方向線線段旁之文字和數值)與人均國內生產毛額(圓形圖案內之數值)繪製成下圖，作為後續探討之用。請回答98至100題：



98. 下表為四個國家2024年的扶幼比和扶老比統計，根據題文和上圖資訊推斷，哪組統計數據最能反映甲國的人口年齡結構特徵？

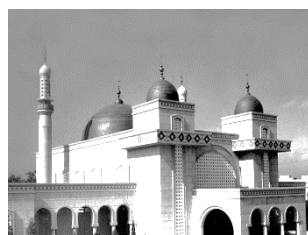
國家	子	丑	寅	卯
扶幼比	100%	29%	26%	28%
扶老比	4%	14%	28%	16%

- Ⓐ子 Ⓑ丑 Ⓒ寅 Ⓓ卯

99. 乙國最可能為下列哪個國家？

- Ⓐ美國 Ⓑ巴西 Ⓒ哥倫比亞 Ⓓ玻利維亞

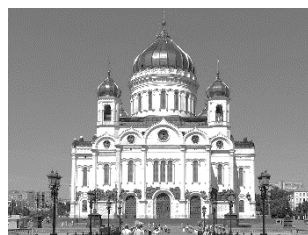
100. 下圖中的建築景觀，何者最能代表丙國的主要宗教信仰？



I



II



III



IV

- Ⓐ I Ⓑ II Ⓒ III Ⓓ IV

----- 試題結束 -----

敬祝金榜題名